

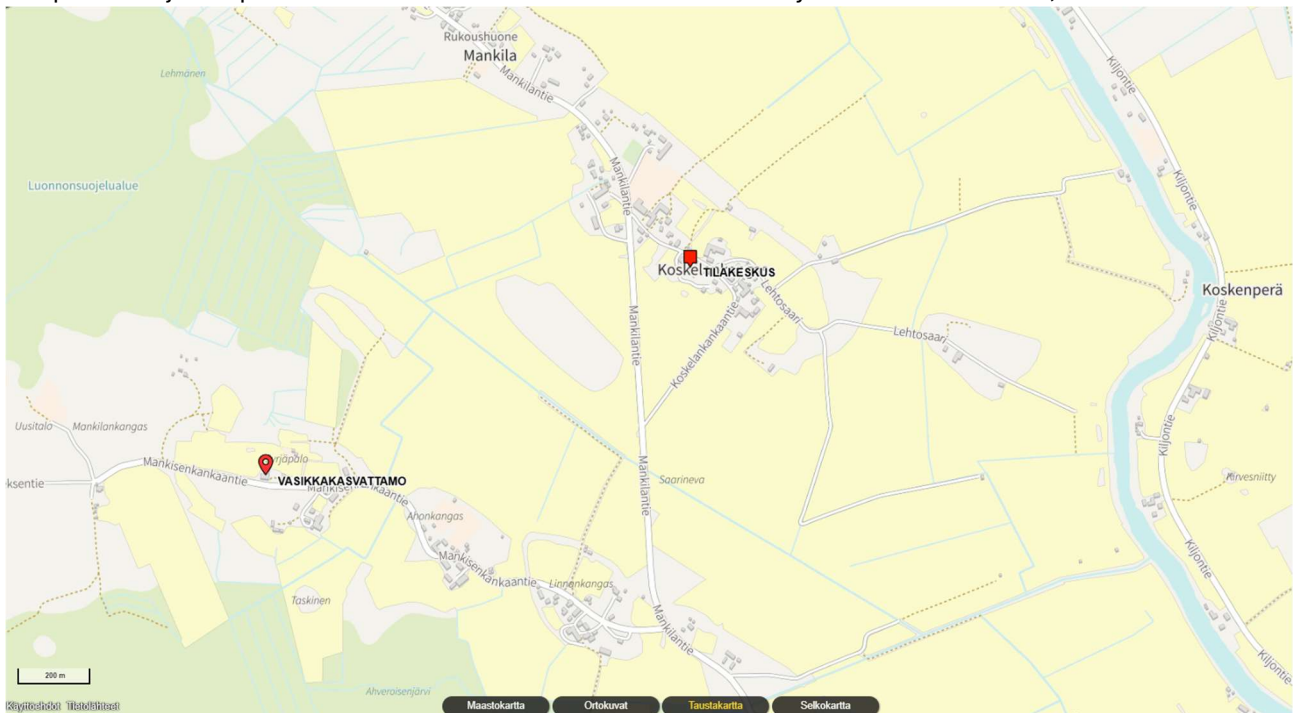
Juho Nikula

## 1. Eläinsuoja, jota ilmoitus koskee

Ilmoitus koskee eläinsuojaa, joka sijaitsee Mankilassa (791-432-54-9) Tilalla on olemassa oleva lypsykarjanavetta, jossa aiemman 2003 vuoden ympäristöluvan perusteella on lupa pitää 40 lypsylehmää, 20 sonnia, 15 hiehoa ja 15 kpl vasikoita.

Tilan tuotantosuunta on tällä hetkellä viljantuotanto, mutta kotieläintuotanto on suunniteltu uudelleen käynnistettäväksi helmikuussa 2027. Tällä ilmoitusmenettelyn lupahakemuksella haetaan ympäristölupaa lihantuotannon laajentamiseen olemassa olevaa navettarakennusta laajentamalla, jolloin tilalla tulee olemaan yhteensä 297 eläinpaikkaa.

Laajennuksen jälkeen tilakeskuksen navetassa kasvatetaan yhteensä 237 kpl sonneja, joista 80 kpl on yli 12 kk, 80 kpl 6-12 kk ja 77 kpl alle 6kk ikäisiä. Tilakeskuksessa kokonaiseläinyksikkömäärä on 858,9.





ELÄINSUOJAN JA TURKISTARHAN LUPA- JA TOIMIVALTARAJAN SEKÄ ELÄINSUOJAN  
ILMOITUKSENVARAISUUSRAJAN LASKEMISESSA KÄYTETTÄVÄT  
ELÄINYKSIKKÖKERTOIMET

Viljelijä

**Juho Nikula**

**Eläinyksiköitä yhteensä** **858,9**

Eläinlaji	kpl	kerroin	yksiköt
Lypsylehmä		10,8	0
Emolehmä		4,3	0
Siitossonni (sonni > 2 v)		8,1	0
Hieho (12–24 kk)		4	0
Lihanauta (sonni 12–24 kk)	80	5,7	456
Lehmävasikka 6–12 kk		3,4	0
Sonnivasikka 6–12 kk	80	3,4	272
Lehmävasikka < 6 kk, sonnivasikka < 6kk	77	1,7	130,9
(lypsynavetta yht 540 - 3250 lupa kunnilta)			<b>858,9</b>
(lihanaudat 570 - 3250 lupa kunnilta)	0		<b>858,9</b>

Tämän lisäksi varsinaisesta tilakeskuksesta 1,3 km päässä kiinteistöllä 791-432-55-0 sijaitsevassa eläinsuojassa kasvatettaisiin 60 kpl 6 kk sonnivasikkaa kestokuivikepohjalla. Kyseisen eläinsuojan EY-määrä on 102 alittaen omana eläinsuojanaan ilmoitusvelvollisuuden alarajan (570 EY).



Viljelijä

**Juho Nikula**

**Eläinyksiköitä yhteensä** **102**

Eläinlaji	kpl	kerroin	yksiköt
Lypsylehmä		10,8	0
Emolehmä		4,3	0
Siitossonni (sonni > 2 v)		8,1	0
Hieho (12–24 kk)		4	0
Lihanauta (sonni 12–24 kk)		5,7	0
Lehmävasikka 6–12 kk		3,4	0
Sonnivasikka 6–12 kk		3,4	0
Lehmävasikka < 6 kk, sonnivasikka < 6kk	60	1,7	102
(lypsynavetta yht 540 - 3250 lupa kunnalta)			<b>102</b>
(lihanaudat 570 - 3250 lupa kunnalta)			<b>102</b>

Laajennuksen jälkeen eläimiä tulee olemaan yrityksessä kokonaisuudessaan seuraavalla tavalla yhteensä 960 eläinyksikköä. Johtuen eläinsuojien etäisyydestä toisiinsa nähden ja niiden kerran kuukaudessa tehtävää eläinten siirtotyötä lukuunottamatta toisistaan irrallisesta toiminnasta, lienee mielekkäämpää tarkastella kumpaakin yksikköä erikseen omina eläinsuojinaan. Toisaalta tuotannon käynnistäminen ei juuri lisää vasikkakasvattamon ulkoisvaikutuksia toiminnan pienestä kokoluokasta johtuen (102 EY). Vasikkakasvattamon osalta ilmoitusvelvollisuuden raja ei tällä tavoin tarkasteltuna täyty. Huomionarvoinen seikka sekin, että vasikkakasvattamossa käydään päivittäin kuitenkin tekemässä eläinten hoitotöitä, etupäässä ruokintaa.

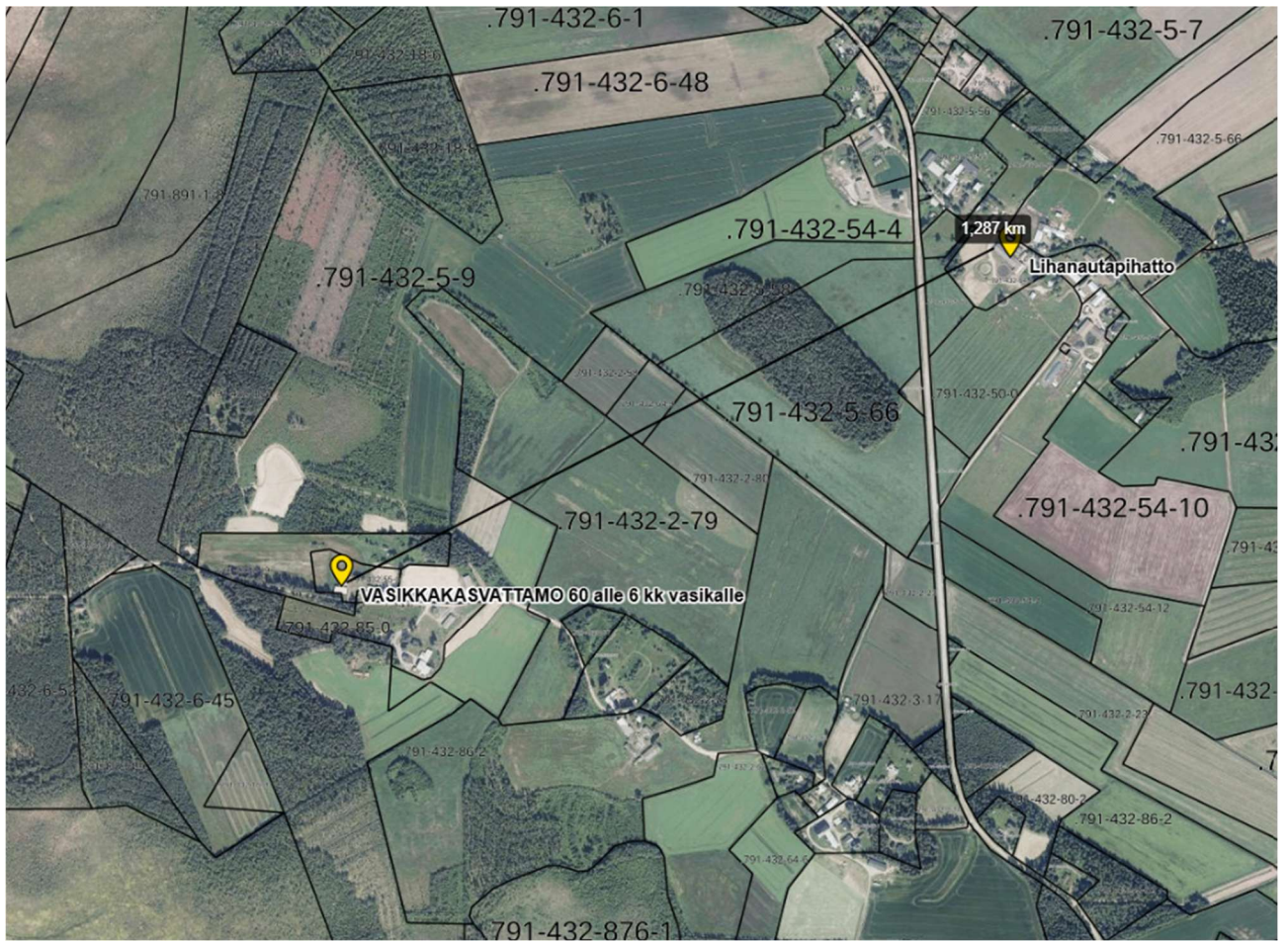
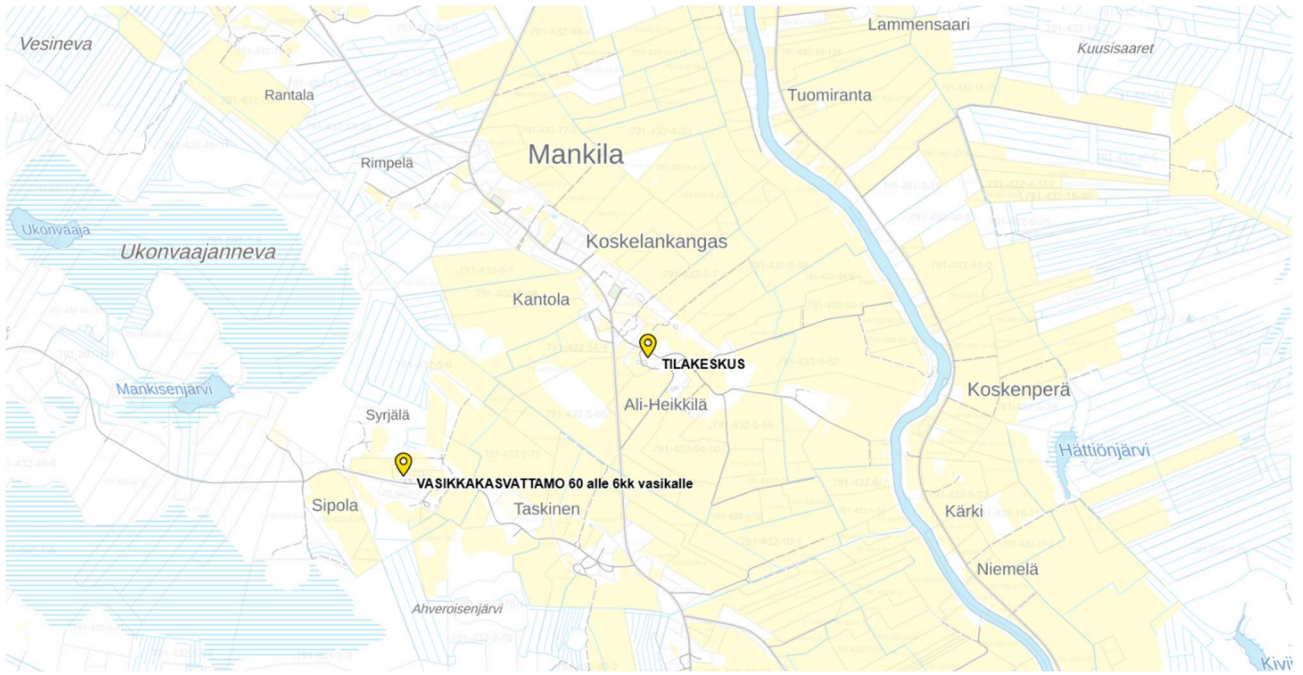
Kuitenkin esimerkiksi lannanlevitysalan ja lantatalilan riittävyden näkökulmasta on järkevää tarkastella myös koko 960,9 EY kokonaisuutta. Koko tilalla toiminnassa pyritään siihen, että vaikutukset ympäröivään yhteiskuntaan pysyisivät kohtuullisina.

Viljelijä

**Juho Nikula**

**Eläinyksiköitä yhteensä** **960,9**

Eläinlaji	kpl	kerroin	yksiköt
Lypsylehmä		10,8	0
Emolehmä		4,3	0
Siitossonni (sonni > 2 v)		8,1	0
Hieho (12–24 kk)		4	0
Lihanauta (sonni 12–24 kk)	80	5,7	456
Lehmävasikka 6–12 kk		3,4	0
Sonnivasikka 6–12 kk	80	3,4	272
Lehmävasikka < 6 kk, sonnivasikka < 6kk	137	1,7	232,9
(lypsynavetta yht 540 - 3250 lupa kunnalta)			<b>960,9</b>
(lihanaudat 570 - 3250 lupa kunnalta)			<b>960,9</b>

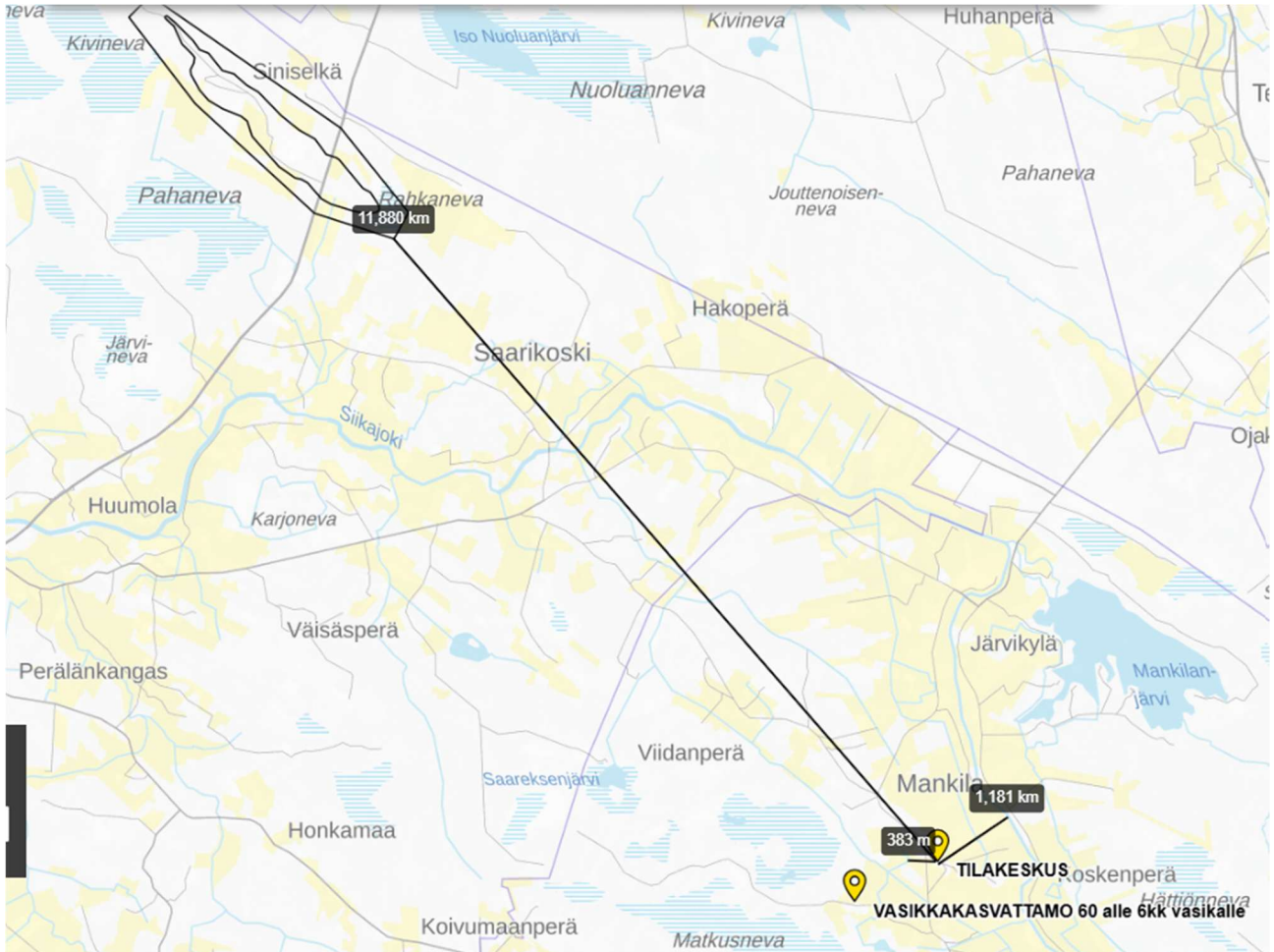


### 3. ELÄINSUOJAN YHTEYSTIEDOT, SIJAINTI JA TIEDOT KAAVOITUKSESTA

Alueelle ei ole oikeusvaikutteista kaavaa.

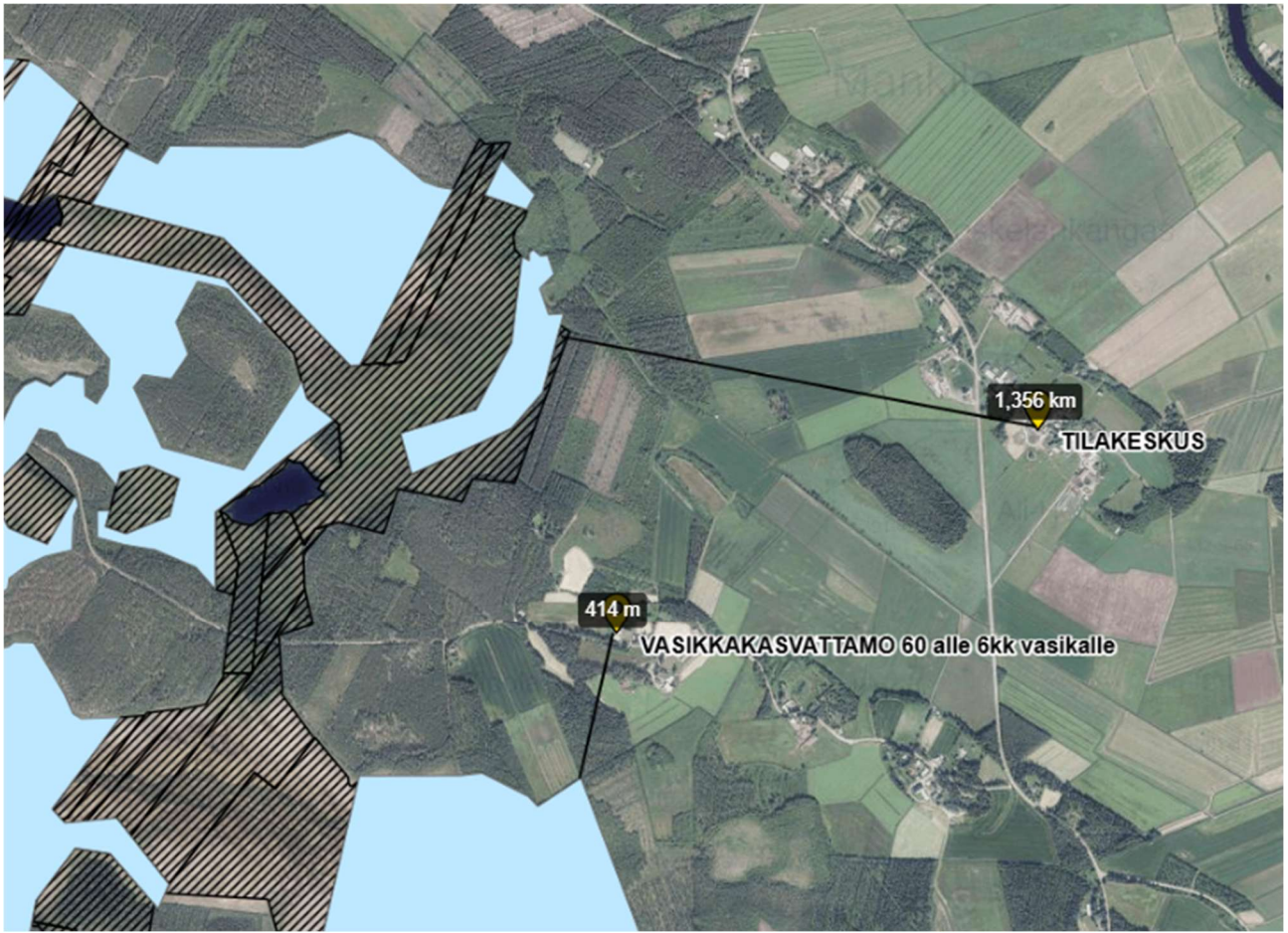
Tilalla on käynnissä omistajanvaihdosprosessi. Ilmoituksen tekijä on suunnitellun omistajanvaihdoksen ostajaosapuoli. Asiaan liittyvät tiedot annetaan tiedoksi ympäristötarkastajalle.

### 8. VESIEN JA LUONNONSUOJELUN KANNALTA HÄIRIÖLLE ALTTIIT KOHTEET



Tilakeskuksen eläinsuojasta on matkaa 11,8 km pohjavesialueelle, joka kuuluu 1-luokkaan. Tilan peltoja ei sijaitse pohjavesialueella.

Lähimpään valtaojaan on tilakeskuksesta matkaa 380 m ja lähimpään jokeen, Siikajokeen noin 1,2 km.



Lähimmälle luonnonsuojelualueelle on laajennetusta navetasta matkaa 1,35 km,  
vasikkakasvattamosta 414 m:

## 9. LANNAN KÄSITTELY JA VARASTOINTI

Alle laskettu tilalla vuoden aikana muodostuva lantamäärä sekä arvioidut lantalatilan tarpeet. Alle 6kk ikäiset vasikat ovat kuivikepohjalla, muut lietelannalla.

Lantavarastojen mitoitus		Juho Nikula			
Viljejä					
Näudat		1610 m <sup>3</sup>	972 yksikköä		
Hievokset					
Lampaat ja vuohet					
Siat					
Kanat ja muut linnut					
Akuperäisrodut					
Pesuveedet m <sup>3</sup> , arvio		100			
Sadevedet, arvio		208	46		
Tarvittava varastotilavuus m <sup>3</sup> /m <sup>2</sup>		1604	700		
Olemassa oleva varastotilavuus, m <sup>3</sup> /m <sup>2</sup>		2062	1		
Lisärakentamistarve, m <sup>3</sup> /m <sup>2</sup>		Ei lisärakentamistarvetta	700 m <sup>2</sup>		m <sup>2</sup>
Eläinlaji	kpl	Lietelanta Lantamäärä m <sup>3</sup>	Kuivikelanta, Kuivikepohjalanta Lantamäärä m <sup>3</sup>	Kuivalanta Lantamäärä m <sup>3</sup>	Vitsa Lantamäärä m <sup>3</sup>
Lyysylehmä (8500 kg) 120 yhteensä, 110 lietelannalla, 10 kuivikepohjalla		Lietelanta 25,5	28,6	15,8	8,7
Emolehmä		-Valkeaa laastatyypin 19,0	20,4	16,3	1,9
Sitossonna (sonni > 2 v)		Lietelanta 25,5	12,9	10,1	1,7
Hieho (12-24 kk) 16 vanhassa navetassa, 20 ulkokasvatuksessa, 10 kylmäpöhdossa kuivikepohjalla		Kuivikepohjalanta 8,5	13,4	6,6	2,9
Lihanauta (sonni 12-24 kk)	80	Lietelanta 12,1	12,9	10,1	1,7
Lehmävasikka 6-12 kk		Lietelanta 7,2	9,7	6,1	1,7
Sonnivasikka 6-12 kk	80	Lietelanta 9,5	12,1	8,0	2,1
Lehmävasikka < 6 kk: 16 kpl kuivikepohjalla, 16 kpl lietelannalla		Lietelanta 3,6	6,1	3,1	1,1
Sonnivasikka < 6 kk	137	Kuivikepohjalanta 3,6	7,1	4,0	1,3
<b>Tarvittava lannan varastointi tilavuus</b>		<b>1604</b>	<b>746</b>		

Tilakeskuksen navetan yhteydessä on olemassa 2 kpl lietelantaloita, joiden hyötytilavuudet ovat 1080 m<sup>2</sup> ja 934 m<sup>2</sup>. Lietelantaa arvioidaan syntyvän 1296 m<sup>3</sup>, pesuvesiä 100 m<sup>3</sup> ja sadevesiä 208 m<sup>3</sup> (300 mm/ altaan pohjapinta-ala).

Lihanautatuotannon alettua tilan kuivikelanta luovutetaan läheiselle kasvinviljelytilalle käytettäväksi lannoitteena. Lantaa vastaanottavalle tilalle luovutettu kuivikelanta varastoidaan kahdessa katetussa, 6 m\*15 m\*3 m, yhteistilavuudeltaan 540 m<sup>3</sup> kuivalantalassa.

Lisäksi lantaa vastaanottavalla tilalla on tilavuudeltaan 600 m<sup>3</sup> lietesäiliö, jota on jo aiemmin käytetty kuivalannan varastoimiseen. Kyseisen lietelantalalla kohdalla sadeveden määräksi laskennallisella 300 mm sadannalla tulee 46 m<sup>2</sup>.

Kuivikepohjista lannan varastointitilavuuteen ei ole luettu kuuluvaksi kuivikepohjia, vaikka niitä tilalla tuleekin olemaan. Kuivikepohjana voidaan varastoida yhden metrin paksuinen kerros kuivikelantaa, jolloin lihanautanavetan laajennuksen kuivikepohjaan voidaan varastoida 260 m<sup>2</sup> kuivikelantaa. Lisäksi tilakeskuksesta erillisessä vasikkakasvattamossa tulee olemaan kestokuivikepohja, jonka tilavuudeksi on arvioitu 200 m<sup>2</sup>.

**Käytettävissä oleva lantalatila on yllä olevan laskelman perusteella riittävä ilman kuivikepohjan huomioimista.** Lantaa syntyy tilalla 972 m<sup>2</sup>/vuosi, joka itsessään vaatii varastointitilaa 972/1,5=648 m<sup>2</sup>. Sadevedet huomioituna laskennallinen kuivalantalatilan tarve on 746 m<sup>2</sup> ja lietelantaloilla .

Lisäksi tilalla on tilavuudeltaan 200 m<sup>3</sup> kuivalantala, joka sijaitsee vasikkakasvattamon yhteydessä, joka on hätävarana, ei aktiivikäytössä.

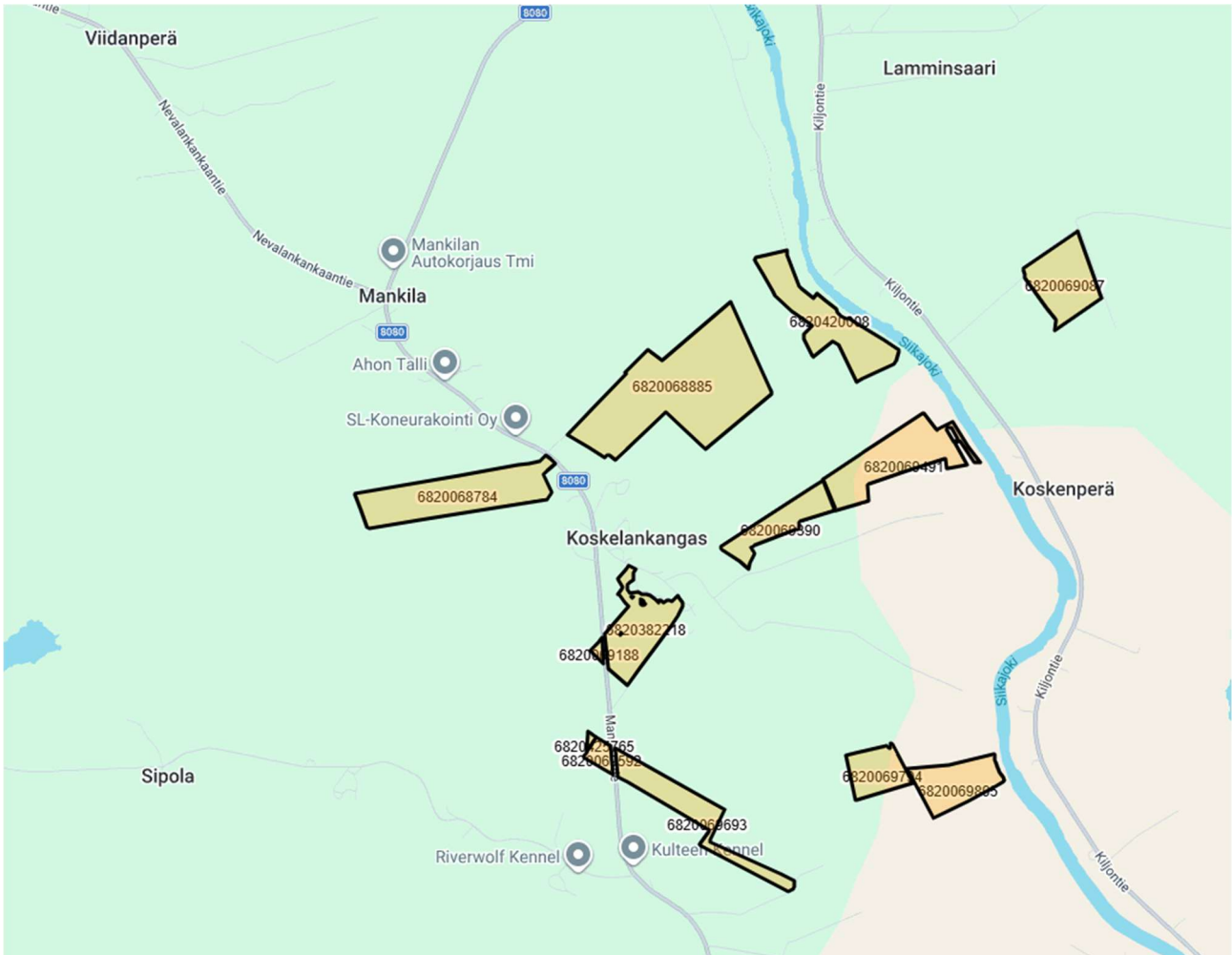
Edellä mainittujen perusteella lantalatila on riittävä esitetynlaiseen toimintaan.

## 10. SUUNNITELMA LANNAN HYÖDYNTÄMISESTÄ

Tilan peltoja viljellään tavanomaisesti. Tilalla on viljelyksessä lannan levitykseen käytettävää pinta-alaa yhteensä 64,97 ha. Lisäksi tilalla on lannanluovutus- ja varastointisopimus lähistöllä sijaitsevan kasvinviljelytilan kanssa, joka levittää lantaa suunnitelman mukaan vuosittain viljelyksessään olevalle 75,47 ha pinta-alalle. Tämä on esitetty 6045 lomakkeella sopimuspeltona ja 6045a eläinsuojataulukossa nimillä Sopimuslantala 1, 2, ja 3.

Mikäli sopimuslantaloissa tapahtuisi muutoksia, tila varautuu hankkimaan korvaavan lantalatilan joko rakentamalla omaa lantalatilaa tai etsimällä vastaavalle määrälle lantaa korvaavan varastoija- ja vastaanottajatilan.

**Tilan viljelyksessä olevat pellot:**



**Lantaa vastaanottavan tilan lannanlevitykseen käytettävä pinta-ala 75,47 ha (kartta toimitettu liitteenä ilmoituksen käsittelijälle).**

Karjanlantaa käytetään tilan pelloilla ja lantaa vastaanottavan tilan pelloilla lannoitteena. Tilan karjanlantaa ei toimiteta muualle tilan ulkopuolelle jatkokäsittelyyn eikä tilan lantaa polteta. Alla esitetyn laskelman perusteella yllä esitetty lannanlevitysala riittää hyvin hakemuksessa esitetylle eläinmäärälle:

<b>Laskuri pyöristää ylöspäin !!!</b>			
Viljelijä			
<b>Juho Nikula</b>			
<b>Peltoalan tarve lannan levitykseen, ha</b>			<b>66</b>
<b>Eläinlaji</b>	<b>kpl</b>	<b>kerroin</b>	<b>ha</b>
Lypsylehmä		1,3	
Emolehmä		2,5	
Siitossonni (sonni > 2 v)		2,5	
Hieho (12–24 kk)		3,5	
Lihanauta (sonni 12–24 kk)	80	2,7	30
Lehmävasikka 6–12 kk		4,5	
Sonnivasikka 6–12 kk	80	3,5	23
Lehmävasikka < 6 kk, sonnivasikka < 6kk	137	11	13
<b>Tarvittava lannan levitykseen soveltuva peltoala</b>			<b>66</b>

Lietelannan levitysajat keväällä vko 20–24 (60 %), ensimmäisen nurmisadon sängelle vko 27–28 (30 %) ja syksyllä kynnettäville lohkoille vko 37–38 (10 %). Kuivalannan kuljetus lantaa vastaanottavan tilan lantaloihin varastoitavaksi 2 kertaa vuodessa.

## **11. ELÄINSUOJAN JÄTE- JA HULEVESIEN KÄSITTELY**

### **JÄTEVEDET:**

Sosiaalitulojen WC on malliltaan polttava tai pakastava, jolloin WC-jätevesiä synny.

Tilalla syntyvät pesuvedet syntyvät lähinnä navetan pesusta. Pesuvedet johdetaan lietesäiliöön tai imeytetään kuivikkeeseen.

### **HULEVEDET:**

Eläinsuojien talouspihat ovat murskeella päällystetyt. Muodostuva hulevesi johdetaan pintavaluntana ojaan ja sitä imeytyy maaperään. Talouspihoille ei tule eläinten kulkureittejä.

## **12.TIEDOT SYNTYVISTÄ JÄTTEISTÄ JA JÄTEHUOLLOSTA**

Jätteiden määrät ja käsittely ja varastointi sekä jatkotoimitus on esitetty lomakkeen kohdassa 12. Kasvinsuojeluaineet ostetaan kulloinkin pelloilla havaitun suojelutarpeen mukaan ja hankinta mitoitetaan aiotun ruiskutusalan mukaan, joten varastointiaika jää lyhyeksi eikä aineita jää ylijäämiä varastoon eikä hävitettäväksi. Kasvinsuojeluaineiden myyntipakkaukset laitetaan tyhjinä sekajätteen mukaan. Aineet säilytetään tiiviissä, lukittavassa kaapissa.

Vaarallisista jätteistä pidetään ajantasaista kirjanpitoa ruutuvihkoon.

## **13.POLTTOAINE- JA ÖLJYSÄILIÖT**

**Polttoainesäiliöt** Tilalla 2 polttoainesäiliötä, joiden yhteinen tilavuus on 7500 litraa. Molemmat säiliöt on varustettu kaksoisvaipparakenteella. Molemmat säiliöt on varustettu lukituksella, lapon- ja ylitäytön estimillä. Liitteenä 6045a eläinsuojataulukko säiliöistä

## **14.MUIDEN KÄYTETTÄVIEN AINEIDEN JA KEMIKAALIEN KULUTUS SEKÄ VARASTOINTI**

Muiden aineiden ja kemikaalien käyttö ja varastointi on esitetty 6045a eläinsuojataulukossa.

## 15. TIEDOT MAATILAN VEDENHANKINNASTA JA LIIKENNEJÄRJESTELYISTÄ

Maatilalla on, kunnallinen vesijohtovesi vettä kuluu noin 13 m<sup>3</sup> päivässä. Vesi on eläinten juomavettä, sekä pesuvesiä sekä sosiaalityöihin tarvittavaa vettä.

**Rehuauto** käy tilalla 3 vuodessa

**Teuras- ja välityseläinauto** kerran kuukaudessa

**Lietelannan levitysajat** keväällä vko 20–24 (60 %), ensimmäisen nurmisadon sängelle vko 27–28 (30 %) ja syksyllä kynnettäville lohkoille vko 37–38 (10 %). Kuivikelannan kuljetus lantaa vastaanottavan tilan lantaloihin varastoitavaksi 3 kertaa vuodessa.

**Säilörehun teko** viikoilla 26–27 ja 32–33.

**Toukotyöt** viikoilla 20–24

## 16. ARVIO PARHAAN KÄYTTÖKELPOISEN TEKNIIKAN SOVELTAMISESTA

KARJANLANTA:

Lypsynavetan lannanpoistojärjestelmä on painovoimaan perustuva. Lietelanta johdetaan lietekuiluun, josta se täyttää altaita alakautta. Kuivikepohjat tyhjennetään pienkuormaajalla.

Lietelanta levitetään hajalevityksellä tai mahdollisuuden mukaan sijoittavalla levittimellä maahan, jolloin päästöt pienenevät. Hajalevityksenä sängelle tai muokatulle maalle levitetty lietelanta sekoitetaan maahan vuorokauden kuluessa levityksestä muokkaamalla äkeellä tai kyntöauralla. Karjanlannan hyödyntäminen on kiertotalouden periaatteitten mukaista. Sekä kuivalanta että lietelanta ovat eläinperäisiä kierrätyslannoitteita, jotka turvaavat tilan ravinnekierron. Lannoitus suoritetaan ajankohtina ja menetelmillä, joilla ravinteet saadaan kasvien käyttöön ravinnepäästöt minimoiden. Hajalevitys pyritään suorittamaan olosuhteissa, jolloin hajuhaitta ja ravinnetappiot olisivat mahdollisimman pieniä.

REHUNVALMISTUS:

Ruokinta tapahtuu seosrehuruokintana traktorikäyttöisellä seosrehuvaunulla. Rehua valmistetaan eläimille kerran päivässä.

Säilörehu korjataan tilalla pyöröpaaleihin. Rehu pyritään tekemään niin kuivana, ettei puristenestettä synny. Paalit avataan seosrehuvaunun päällä, jolloin mahdollinen vähäinen puristeneste ei päädy sotkemaan ympäristöä.

ILMANVAIHTO:

Ilmanvaihto navetassa ja vasikkakasvattamossa koneellinen. Navetassa on katolla hormit ja seinillä avattavat kennoikkunat.

## ENERGIAA SÄÄSTÄVÄT TOIMENPITEET:

Tilan logistiikka suunnitellaan siten, että turhia ajoja syntyisi mahdollisimman vähän.

### **17.ARVIO TOIMINTAAN LIITTYVISTÄ RISKEISTÄ, ONNETTOMUUKSIEN ESTÄMISEKSI SUUNNITELLUISTA TOIMISTA SEKÄ TOIMINNASTA HÄIRIÖTILANTEISSA**

Navetassa ei ole helposti syttyviä rakenteita, eikä siellä säilytetä koneita tai helposti syttyviä aineita.

Huolehditaan ennaltaehkäisevästi paloturvallisuudesta sammuttimilla ja hätänumero on muistissa.

Rakennukset varustetaan palovaroitinjärjestelmällä.

Vierailuja navettaan sallitaan rajoitetusti ja aina huolehditaan suojavarusteista.

Toimitaan ennaltaehkäisevästi kaikissa tilanteissa ja mahdollisessa tautiepäilyssä otetaan yhteys kunnan eläinlääkäriin

Imeyttämistä varten kutterinpurua tai turvetta on tilalla varastossa.

### **18.ARVIO TOIMINNAN PÄÄSTÖISTÄ JA VAIKUTUKSISTA YMPÄRISTÖÖN**

Toiminta ei aiheuta merkittävää haittaa ympäristölle.

HAJUT: Lietesäiliöt täytetään altapäin, aiheuttaa lievää hajuhaittaa. Lietteenajon aikana syntyy lyhytaikaista lietteen hajua, joka ei poikkea normaalista maaseudun hajusta. Kuivalannan käsittelystä ja levityksestä johtuva hajuhaitta on pieni.

Altapäin täyttäytäninen muodostaa luonnollisen kuorettuman, joka osaltaan pienentää hajuhaittaa.

Lietelanta levitetään multaavalla sijoituslaitteistolla, joka vähentää lietteen levityksen aiheuttamaa hajuhaittaa. Lietettä sekoitetaan ja levitetään viljelytöiden yhteydessä mahdollisimman lyhytaikaisesti. Työt pyritään tekemään tehokkaasti.

Alue, jossa eläinsuoja sijaitsee on maatalousvaltaista. metsävaltaista, joka osaltaan vähentää hajujen leviämistä ympäröiville alueille.

## MELUT:

Toiminnasta aiheutuva meluhaitta on lähinnä tilan sisäisestä normaalista liikenteestä johtuvaa. Kuivikelannan siirtotyöstä aiheutuu lievää väliaikaista meluhaittaa.

## PÄÄSTÖT:

Veteen: Kuormitus lähinnä tyypillistä maatalouden hajakuormitusta.

Tuotannossa syntyvät valumat ja lietteet johdetaan tiiviiseen lietesäiliöön. Ravinteita voi huuhtoutua pintavesiin lannan levityksen yhteydessä tai pintavaluntana pelloilta. Ravinteiden huuhtoutumisriskiä vähennetään kasvipeitteisyydellä sekä lannan multaamisella/sijoituslevityksellä. Lannan ajossa noudatetaan nitraattiasetuksen ohjeita, sekä fosforilannoituksen enimmäismääriä.

Ilmaan: Toiminnasta ei synny päästöjä ilmaan, lievää ammoniakkipäästöä lukuunottamatta, jota vähennetään lietelannan sijoituslevityksellä. Kuivikelannan käsittelystä aiheutuva hajuhaitta on verrattain vähäinen.

Maahan: Päästöt maahan estetään asianmukaisesti rakennetulla lantakuilustolla, lietesäiliöillä, sekä lantalalla joiden kunnosta pidetään säännöllisesti huolta. Lietteen ja lannan ajon yhteydessä huolehditaan ajokaluston kunnosta ja hyvästä hygieniasta. Pidetään piha-alueet siistinä.