



Piipsan Tuulivoima Oy

Tuulikaarron tuulivoimahanke, Siikalatva Itä

Näkemäalueanalyysit ja havainnekuvasovitteet

27.3.2026

Sisällysluettelo

1	Maisema ja havainnekuvat	3
2	Näkemäalueanalyysit.....	3
3	Havainnekuvat	7
4	Yöajan havainnekuvat	35

27.3.2026

Tuulikaarron tuulivoimahanke, Siikalatva Itä

1 Maisema ja havainnekuvat

Piipsan Tuulivoima Oy suunnittelee Tuulikaarron tuulivoimapuistoa Siikalatvan ja Kärämäen kuntiin, kuntarajan ja valtatie 4 molemmille puolille. Tuulikaarron tuulivoimapuiston suunnittelualue muodostuu yhteensä neljästä eri osayleiskaava-alueesta, joista kaksi on Siikalatvan ja kaksi Kärämäen kunnan puolella. Kaava-alueille suunnitellaan yhteensä enintään 36 uuden tuulivoimalan rakentamista. Tämä havainnekuva- ja näkemäalueanalyysiraportti käsittelee Tuulikaarron tuulivoimapuiston osayleiskaavaa Siikalatva Itä, johon on suunnitteilla 14 uutta tuulivoimalaa.

Havainnekuvat on laadittu alueesta laadittua maastomallinnusta hyödyntäen WindPRO-ohjelmalla. Maastomallinnustarkastelun pohjalta tuulivoimapuiston lähiympäristöstä otettuihin valokuviiin on mallinnettu tuulivoimalat. Mallinnusta varten otetut valokuvat on pyritty ottamaan kohteista, joille tuulivoimalat olisivat havaittavissa tai kohteista, jotka ovat ison ihmismäärän tavoitettavissa tai maiseman ja kulttuuriympäristön arvokohteita. Valokuvat on otettu FCG Rakennettu Ympäristö Oy:n toimesta. Havainnekuvat on laatinut ins. AMK Aarni Nikkola ja lentoestevaloja havainnollistavat yöhavainnekuvat on laatinut Aarni Nikkola.

Valokuvat havainnekuvia varten on otettu digikameralla. Kuvauksessa on käytetty digikameraa, joka asetuksiltaan säädetty mahdollisimman lähelle ihmissilmällä havaittavaa kuvaa, eli kinofilmikameran 50 mm vastaavaa objektiivia. Kuvat on yhdistetty panoraamakuviksi kuvankäsittelyohjelmalla havainnekuvia laadittaessa.

Tuulikaarron havainnekuvat on laadittu Generic RD200xHH200 voimalalla. Voimaloiden roottorien halkaisija on 200 metriä ja voimalan napakorkeus havainnekuviissa on 200 metriä. Voimaloiden kokonaiskorkeus on näin ollen 300 metriä. Tuulikaarron havainnekuvien lisäksi on laadittu lisäksi niin sanottuja yhteisvaikutushavainnekuvia. Yhteisvaikutushankkeiksi on otettu tuulivoimapuistoja 20 kilometrin etäisyydeltä Tuulikaarron tuulivoimaloista. Yhteisvaikutushankkeina ovat suunnitteilla olevat Tuulikaarron osayleiskaavat Kärämäki Länsi, Kärämäki Itä ja Siikalatva Länsi, Piipsannevan tuulivoimahanke sekä tuotannossa olevat Hankilannevan ja Kesonmäen tuulivoimahankeet. Taulukossa 1 on esitetty yhteisvaikutushankkeiden voimaloiden kokotiedot.

Taulukko 1. Yhteisvaikutushavainnekuviissa ja yhteisvaikutusnäkemäalueanalyysissa käytettyjen yhteisvaikutushankkeiden tiedot.

Tuulivoimapuisto	Roottorin halkaisija	Napakorkeus	Kokonaiskorkeus
Tuulikaarto (Kärämäki Itä)	200 m	200 m	300 m
Tuulikaarto (Kärämäki Länsi)	200 m	200 m	300 m
Tuulikaarto (Siikalatva Länsi)	200 m	200 m	300 m
Piipsanneva	200 m	200 m	300 m
Kesonmäki	162 m	166 m	247 m
Hankilanneva	162 m	166 m	247 m

2 Näkemäalueanalyysit

Tuulivoimaloiden havaittavuus maisemassa riippuu ympäröivien alueiden peitteisyydestä, korkeusvaihteluiden eroista sekä voimaloiden koosta. Laajoilta avoimilta alueilta tuulipuiston lähialueella tuulivoimalat voidaan havaita parhaiten. Peitteisessä

27.3.2026

ympäristössä voimaloiden havaittavuus on hyvin paikallista ja näkemäsektorit jäävät kapeiksi ja paikallisiksi.

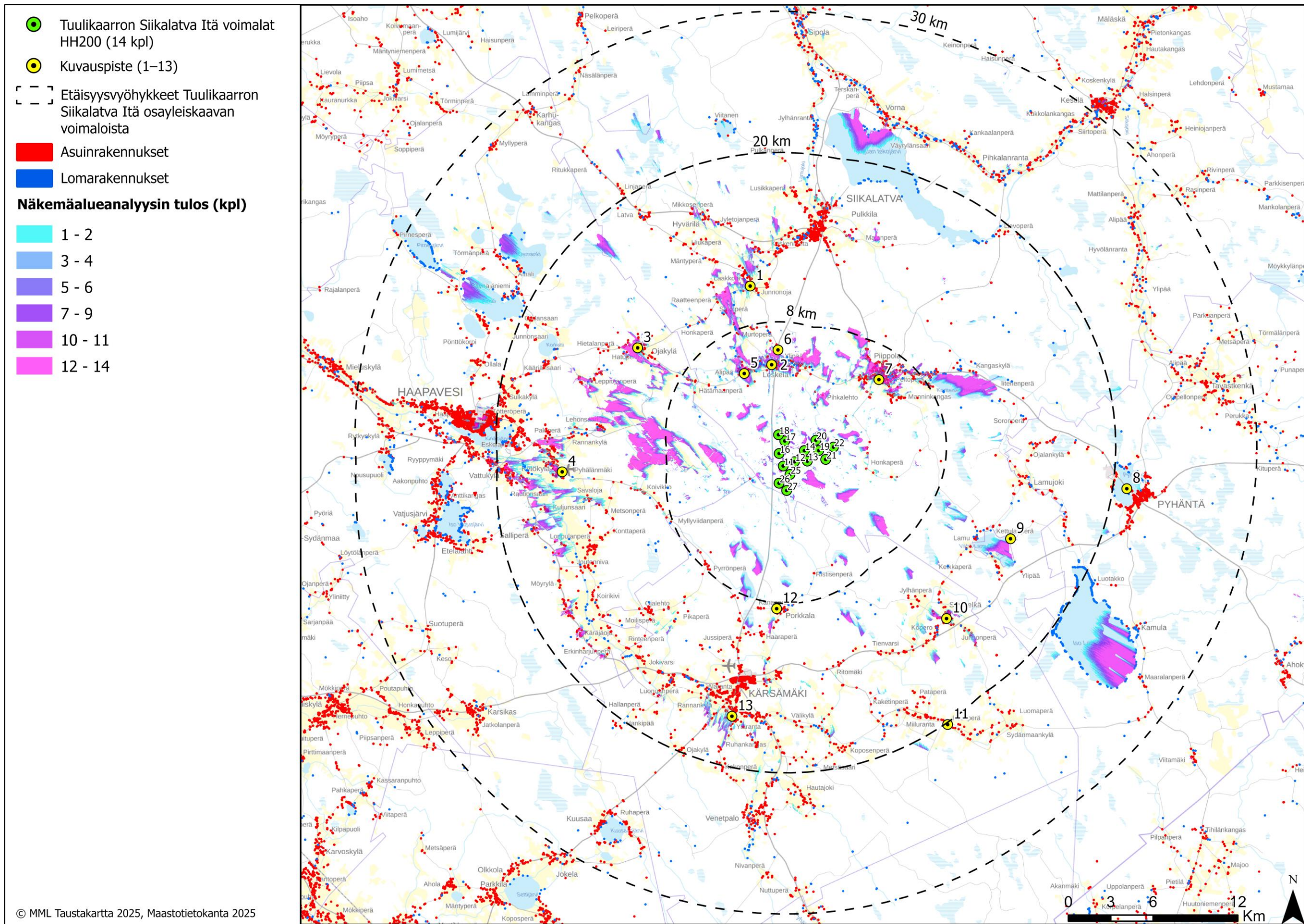
Tuulikaarron hankealueen maasto on pääosin soista ja metsäistä. Alueen läheisyydessä sekä hankealueella on järviä ja lampia. Hankealueen läheisyydessä sijaitsevien järvien rannoilla, peltoaukioilla sekä hanketta ympäröivien teiden varsilla on vakinaista asutusta sekä loma-asutusta.

Ympäröivien alueiden peitteisyys muodostavat näkemäesteitä tuulivoimaloiden näkyvyydelle. Hankkeen vaikutusalueella voimaloita voidaan erottaa peltoalueilta ja järviolueilta, sekä avoimilta suoalueilta. Merkittävimmät ja selkeimmät vaikutukset kohdistuvat niille alueille, josta näkemäalueanalyysin mukaan voimalat ovat selvästi havaittavissa. Etäisyyden kasvaessa voimaloiden havaittavuus heikkenee ja niiden maisemaa hallitseva ominaisuus pienenee.

Näkemäalueanalyysi on laskennallinen malli voimaloiden näkyvyydestä, ja todellisuudessa hyvissä sääolosuhteissa voimalat tai niiden osia voidaan havaita myös kauempaa tuulipuistosta, kuin näkemäalueanalyysin tulokset osoittavat. Laskentamalli huomio maaston topografian ja myös alueen puusto on huomioitu laskelmissa. Laskentamallin puuston korkeustiedot perustuvat Luonnonvarakeskus (Luke) vuoden 2021 monilähteisestä valtakunnan metsien inventoinnista (MVMI), jossa käytetään Valtakunnan metsien inventoinnin (VMI) maastomittausten lisäksi satelliittikuvia ja muita tietolähteitä, kuten Maanmittauslaitoksen numeerista maastotietokantaa ja korkeusmallia. Vuoden 2021 metsävarakartoissa karttateemojen maastoelementin koko on nyt 16 × 16 metriä.

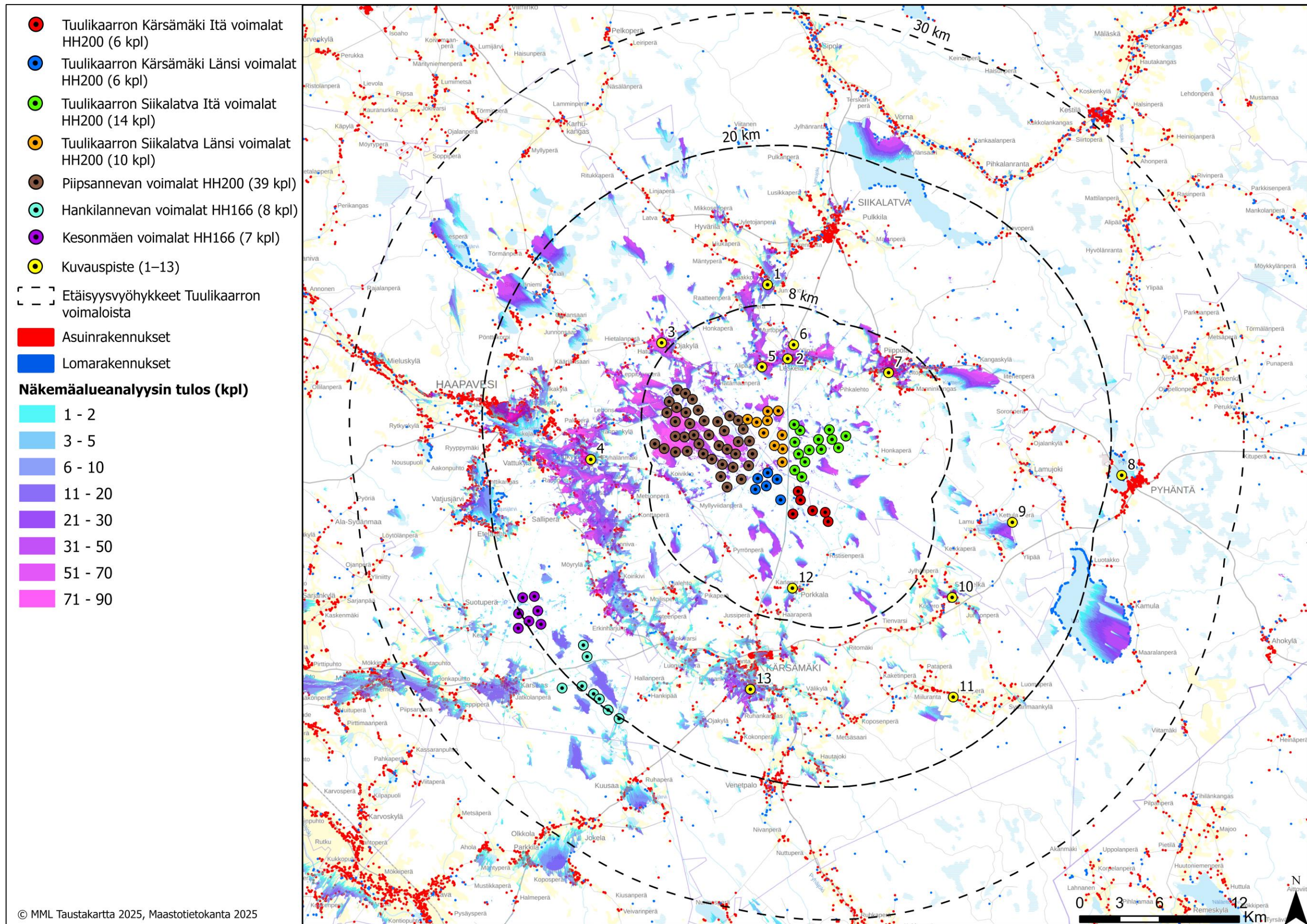
Näkemäalueanalyysi on laadittu voimaloiden napakorkeudelle, joten sen pohjalta voidaan karkeasti arvioida myös lentoestevalojen näkyvyyttä. Lentoestevalot sijoitetaan voimalatornin päälle, eli niiden näkyvyys myötäilee tornin näkyvyysaluetta ja edustavat näin myös laskentatuloksia.

27.3.2026



Kuva 1. Tuulikaarron tuulivoimahankkeen Siikalatva Itä osayleiskaavan näkemäalueanalyysin laskentatulokset voimaloiden napakorkeudella mallinnettuna. Voimaloiden napakorkeus on 200 metriä ja kokonaiskorkeus 300 metriä.

27.3.2026



Kuva 2. Tuulikaarron tuulivoimahankkeen yhteisvaikutusnäkemäalueanalyysin laskentatulokset voimaloiden napakorkeudella mallinnettuna. Yhteisvaikutushankkeina ovat Tuulikaarron kolmen eri osayleiskaava-alueen voimalat (Kärämäki Itä, Kärämäki Länsi, Siikalatva Länsi) sekä Piipsannevan, Kesonmäen ja Hankilannevan tuulivoimahankkeet. Yhteisvaikutushankkeiden tiedot on esitetty taulukossa 1. Tuulikaarron voimaloiden napakorkeus on 200 metriä ja kokonaiskorkeus 300 metriä.

27.3.2026

3 Havainnekuvat



Kuva 3. Draft-havainnekuvasovite kuvauspisteestä 1 on otettu Junnonojasta. Etäisyys lähimpään voimalaan on noin 10,7 kilometriä. Tuulikaarron voimalat (Siikalatva Itä) on numeroitu ja roottoriympyrät korostettu vihreällä.



Kuva 4. Varsinainen havainnekuvasovite kuvauspisteestä 1.

27.3.2026



Kuva 5. Draft-yhteisvaikutushavainnekuvasovite kuvauspisteestä 1 on otettu Junnonojasta. Etäisyys lähimpään voimalaan on noin 9,4 kilometriä. Tuulikaarron Kärsämäen itäpuolen roottoriympyrät korostettuna **punaisella**, Tuulikaarron Kärsämäen länsipuolen roottoriympyrät **sinisellä**, Tuulikaarron Siikalatvan itäpuolen roottoriympyrät **vihreällä**, Tuulikaarron Siikalatvan länsipuolen roottoriympyrät **oranssilla**, Piipsannevan roottoriympyrät **ruskealla**, Hankilannevan roottoriympyrät **turkoosilla** ja Kesonmäen roottoriympyrät **violetilla**.



Kuva 6. Varsinainen yhteisvaikutushavainnekuvasovite kuvauspisteestä 1.

27.3.2026



Kuva 7. Draft-havainnekuvasovite kuvauspisteestä 2 on otettu Leskelästä, osoitteesta Alipääntie 46. Etäisyys lähimpään voimalaan on noin 5 kilometriä. Tuulikaarron voimalat (Siikalatva Itä) on numeroitu ja roottoriympyrät korostettu vihreällä.



Kuva 8. Varsinainen havainnekuvasovite kuvauspisteestä 2.

27.3.2026



Kuva 9. Draft-yhteisvaikutushavainnekuvasovite kuvauspisteestä 2 on otettu Leskelästä, osoitteesta Alipääntie 46. Etäisyys lähimpään voimalaan on noin 4,2 kilometriä. Tuulikaarron Kärämäen itäpuolen roottoriympyrät korostettuna **punaisella, Tuulikaarron Kärämäen länsipuolen roottoriympyrät **sinisellä**, Tuulikaarron Siikalatvan itäpuolen roottoriympyrät **vihreällä**, Tuulikaarron Siikalatvan länsipuolen roottoriympyrät **oranssilla**, Piipsannevan roottoriympyrät **ruskealla**, Hankilannevan roottoriympyrät **turkoosilla** ja Kesonmäen roottoriympyrät **violetilla**.**



Kuva 10. Varsinainen yhteisvaikutushavainnekuvasovite kuvauspisteestä 2.

27.3.2026



Kuva 11. Draft-havainnekuvasovite kuvauspaikasta 3 on otettu Ojakylän Hatuperästä. Etäisyys lähimpään voimalaan on noin 11,7 kilometriä. Tuulikaarron voimalat (Siikalatva Itä) on numeroitu ja roottoriympyrät korostettu vihreällä.



Kuva 12. Varsinainen havainnekuvasovite kuvauspaikasta 3.

27.3.2026



Kuva 13. Draft-yhteisvaikutushavainnekuvasovite kuvauspisteestä 3 on otettu Ojakylän Hatuperästä. Etäisyys lähimpään voimalaan on noin 3,7 kilometriä. Tuulikaarron Kärsämäen itäpuolen roottoriympyrät korostettuna **punaisella**, Tuulikaarron Kärsämäen länsipuolen roottoriympyrät **sinisellä**, Tuulikaarron Siikalatvan itäpuolen roottoriympyrät **vihreällä**, Tuulikaarron Siikalatvan länsipuolen roottoriympyrät **oranssilla**, Piipsannevan roottoriympyrät **ruskealla**, Hankilannevan roottoriympyrät **turkoosilla** ja Kesonmäen roottoriympyrät **violetilla**.



Kuva 14. Varsinainen yhteisvaikutushavainnekuvasovite kuvauspisteestä 3.

27.3.2026



Kuva 15. Draft-havainnekuvasovite kuvauspisteestä 4 on otettu Kytökylästä. Etäisyys lähimpään voimalaan on noin 15,4 kilometriä. Tuulikaarron voimalat (Siikalatva Itä) on numeroitu ja roottoriympyrät korostettu vihreällä.



Kuva 16. Varsinainen havainnekuvasovite kuvauspisteestä 4.

27.3.2026



Kuva 17. Draft-yhteisvaikutushavainnekuvasovite kuvauspisteestä 4 on otettu Kytökylästä. Etäisyys lähimpään voimalaan on noin 5 kilometriä. Tuulikaarron Kärsämäen itäpuolen roottoriympyrät korostettuna **punaisella, Tuulikaarron Kärsämäen länsipuolen roottoriympyrät **sinisellä**, Tuulikaarron Siikalatvan itäpuolen roottoriympyrät **vihreällä**, Tuulikaarron Siikalatvan länsipuolen roottoriympyrät **oranssilla** ja Piipsannevan roottoriympyrät **ruskealla**.**



Kuva 18. Varsinainen yhteisvaikutushavainnekuvasovite kuvauspisteestä 4.

27.3.2026



Kuva 19. Draft-havainnekuvasovite kuvauspisteestä 5 on otettu Leskelän Alipäästä Leskeläntieltä. Etäisyys lähimpään voimalaan on noin 5 kilometriä. Tuulikaarron voimalat (Siikalatva Itä) on numeroitu ja roottoriympyrät korostettu vihreällä.



Kuva 20. Varsinainen havainnekuvasovite kuvauspisteestä 5.

27.3.2026



Kuva 21. Draft-yhteisvaikutushavainnekuvasovite kuvauspisteestä 5 on otettu Leskelän Alipäästä Leskeläntieltä. Etäisyys lähimpään voimalaan on noin 3,3 kilometriä. Tuulikaarron Kärsämäen itäpuolen roottoriympyrät korostettuna **punaisella, Tuulikaarron Kärsämäen länsipuolen roottoriympyrät **sinisellä**, Tuulikaarron Siikalatvan itäpuolen roottoriympyrät **vihreällä**, Tuulikaarron Siikalatvan länsipuolen roottoriympyrät **oranssilla**, Piipsannevan roottoriympyrät **ruskealla**, Hankilannevan roottoriympyrät **turkoosilla** ja Kesonmäen roottoriympyrät **violetilla**.**



Kuva 22. Varsinainen yhteisvaikutushavainnekuvasovite kuvauspisteestä 5.

27.3.2026



Kuva 23. Draft-havainnekuvasovite kuvauspisteestä 6 on otettu Leskelästä valtatieltä 4. Etäisyys lähimpään voimalaan on noin 6 kilometriä. Tuulikaarron voimalat (Siikalatva Itä) on numeroitu ja roottoriympyrät korostettu vihreällä.

27.3.2026



Kuva 24. Varsinainen havainnekuvasovite kuvauspisteestä 6.

27.3.2026



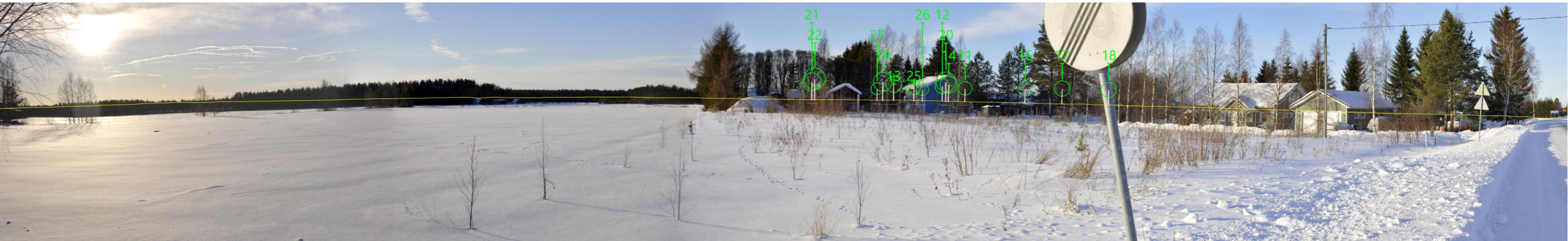
Kuva 25. Draft-yhteisvaikutushavainnekuvasovite kuvauspisteestä 6 on otettu Leskelästä valtatieltä 4. Etäisyys lähimpään voimalaan on noin 5,1 kilometriä. Tuulikaarron Kärsämäen itäpuolen roottoriympyrät korostettuna **punaisella**, Tuulikaarron Kärsämäen länsipuolen roottoriympyrät **sinisellä**, Tuulikaarron Siikalatvan itäpuolen roottoriympyrät **vihreällä**, Tuulikaarron Siikalatvan länsipuolen roottoriympyrät **oranssilla**, Piipsannevan roottoriympyrät **ruskealla** ja Hankilannevan roottoriympyrät **turkoosilla**.

27.3.2026



Kuva 26. Varsinainen yhteisvaikutushavainnekuvasovite kuvauspisteestä 6.

27.3.2026



Kuva 27. Draft-havainnekuvasovite kuvauspisteestä 7 on otettu Piippolasta. Etäisyys lähimpään voimalaan on noin 5,8 kilometriä. Tuulikaarron voimalat (Siikalatva Itä) on numeroitu ja roottoriympyrät korostettu vihreällä.



Kuva 28. Varsinainen havainnekuvasovite kuvauspisteestä 7.

27.3.2026

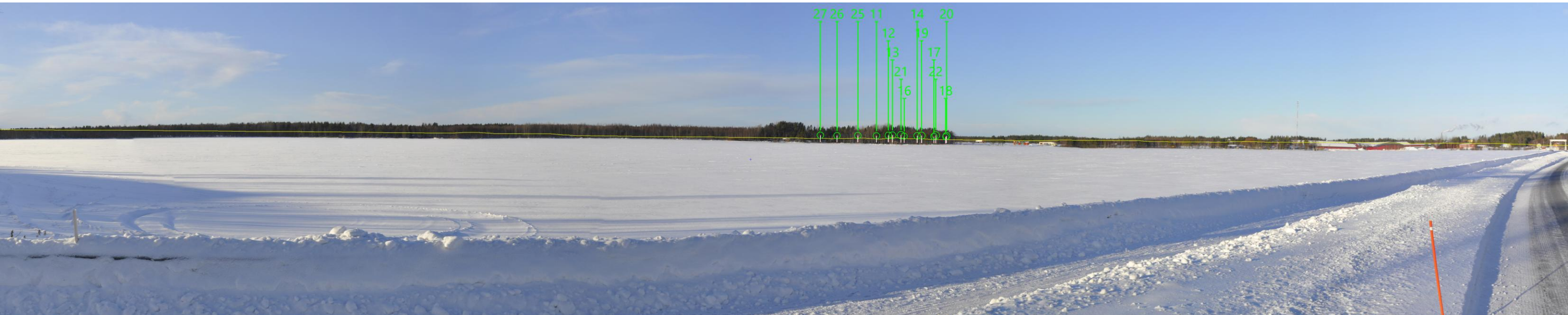


Kuva 29. Draft-yhteisvaikutushavainnekuvasovite kuvauspisteestä 7 on otettu Piippolasta. Etäisyys lähimpään voimalaan on noin 5,8 kilometriä. Tuulikaarron Kärämäen itäpuolen roottoriympyrät korostettuna **punaisella**, Tuulikaarron Kärämäen länsipuolen roottoriympyrät **sinisellä**, Tuulikaarron Siikalatvan itäpuolen roottoriympyrät **vihreällä**, Tuulikaarron Siikalatvan länsipuolen roottoriympyrät **oranssilla**, Piipsannevan roottoriympyrät **ruskealla**, Hankilannevan roottoriympyrät **turkoosilla** ja Kesonmäen roottoriympyrät **violetilla**.



Kuva 30. Varsinainen yhteisvaikutushavainnekuvasovite kuvauspisteestä 7.

27.3.2026



Kuva 31. Draft-havainnekuvasovite kuvauspisteestä 8 on otettu otettu Pyhännästä. Etäisyys lähimpään voimalaan on noin 21 kilometriä. Tuulikaarron voimalat (Siikalatva Itä) on numeroitu ja roottoriympyrät korostettu vihreällä.



Kuva 32. Varsinainen havainnekuvasovite kuvauspisteestä 8.

27.3.2026



Kuva 33. Draft-yhteisvaikutushavainnekuvasovite kuvauspisteestä 8 on otettu Piippolasta. Etäisyys lähimpään voimalaan on noin 21 kilometriä. Tuulikaarron Kärsämäen itäpuolen roottoriympyrät korostettuna **punaisella**, Tuulikaarron Kärsämäen länsipuolen roottoriympyrät **sinisellä**, Tuulikaarron Siikalatvan itäpuolen roottoriympyrät **vihreällä**, Tuulikaarron Siikalatvan länsipuolen roottoriympyrät **oranssilla**, Piipsannevan roottoriympyrät **ruskealla**, Hankilannevan roottoriympyrät **turkoosilla** ja Kesonmäen roottoriympyrät **violetilla**.



Kuva 34. Varsinainen yhteisvaikutushavainnekuvasovite kuvauspisteestä 8.

27.3.2026



Kuva 35. Draft-havainnekuvasovite kuvauspisteestä 9 on otettu Vähä lamujärven läheisyydestä. Etäisyys lähimpään voimalaan on noin 14,1 kilometriä. Tuulikaarron voimalat (Siikalatva Itä) on numeroitu ja roottoriympyrät korostettu vihreällä.



Kuva 36. Varsinainen havainnekuvasovite kuvauspisteestä 9.

27.3.2026



Kuva 37. Draft-yhteisvaikutushavainnekuvasovite kuvauspisteestä 9 on otettu Vähä lamujärven läheisyydestä. Etäisyys lähimpään voimalaan on noin 13,9 kilometriä. Tuulikaarron Kärsämäen itäpuolen roottoriympyrät korostettuna punaisella, Tuulikaarron Kärsämäen länsipuolen roottoriympyrät sinisellä, Tuulikaarron Siikalatvan itäpuolen roottoriympyrät vihreällä, Tuulikaarron Siikalatvan länsipuolen roottoriympyrät oranssilla, Piipsannevan roottoriympyrät ruskealla, Hankilannevan roottoriympyrät turkoosilla ja Kesonmäen roottoriympyrät violetilla.



Kuva 38. Varsinainen yhteisvaikutushavainnekuvasovite kuvauspisteestä 9.

27.3.2026



Kuva 39. Draft-havainnekuvasovite kuvauspisteestä 10 on otettu Saviselästä. Etäisyys lähimpään voimalaan on noin 14,2 kilometriä. Tuulikaarron voimalat (Siikalatva Itä) on numeroitu ja roottoriympyrät korostettu vihreällä.



Kuva 40. Varsinainen havainnekuvasovite kuvauspisteestä 10.

27.3.2026

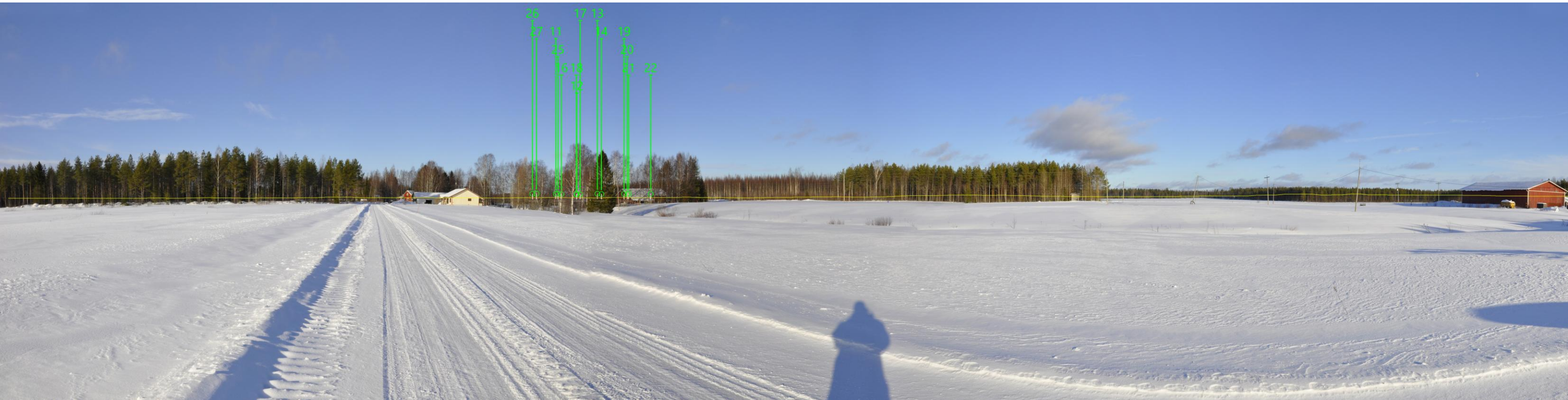


Kuva 41. Draft-yhteisvaikutushavainnekuvasovite kuvauspisteestä 10 on otettu Vähä Saviselästä. Etäisyys lähimpään voimalaan on noin 11 kilometriä. Tuulikaarron Kärsämäen itäpuolen roottoriympyrät korostettuna **punaisella, Tuulikaarron Kärsämäen länsipuolen roottoriympyrät **sinisellä**, Tuulikaarron Siikalatvan itäpuolen roottoriympyrät **vihreällä**, Tuulikaarron Siikalatvan länsipuolen roottoriympyrät **oranssilla**, Piipsannevan roottoriympyrät **ruskealla**, Hankilannevan roottoriympyrät **turkoosilla** ja Kesonmäen roottoriympyrät **violetilla**.**



Kuva 42. Varsinainen yhteisvaikutushavainnekuvasovite kuvauspisteestä 10.

27.3.2026



Kuva 43. Draft-havainnekuvasovite kuvauspisteestä 11 on otettu otettu Hauliperän alueelta. Etäisyys lähimpään voimalaan on noin 20,1 kilometriä. Tuulikaarron voimalat (Siikalatva Itä) on numeroitu ja roottoriympyrät korostettu vihreällä.



Kuva 44. Varsinainen havainnekuvasovite kuvauspisteestä 11.

27.3.2026



Kuva 45. Draft-yhteisvaikutushavainnekuvasovite kuvauspisteestä 11 on otettu Hauliperän alueelta. Etäisyys lähimpään voimalaan on noin 16,2 kilometriä. Tuulikaarron Kärsämäen itäpuolen roottoriympyrät korostettuna **punaisella**, Tuulikaarron Kärsämäen länsipuolen roottoriympyrät **sinisellä**, Tuulikaarron Siikalatvan itäpuolen roottoriympyrät **vihreällä**, Tuulikaarron Siikalatvan länsipuolen roottoriympyrät **oranssilla**, Piipsannevan roottoriympyrät **ruskealla**, Hankilannevan roottoriympyrät **turkoosilla** ja Kesonmäen roottoriympyrät **violetilla**.



Kuva 46. Varsinainen yhteisvaikutushavainnekuvasovite kuvauspisteestä 11.

27.3.2026



Kuva 47. Draft-havainnekuvasovite kuvauspisteestä 12 on otettu otettu Porkkalasta. Etäisyys lähimpään voimalaan on noin 8,4 kilometriä. Tuulikaarron voimalat (Siikalatva Itä) on numeroitu ja roottoriympyrät korostettu vihreällä.



Kuva 48. Varsinainen havainnekuvasovite kuvauspisteestä 12.

27.3.2026

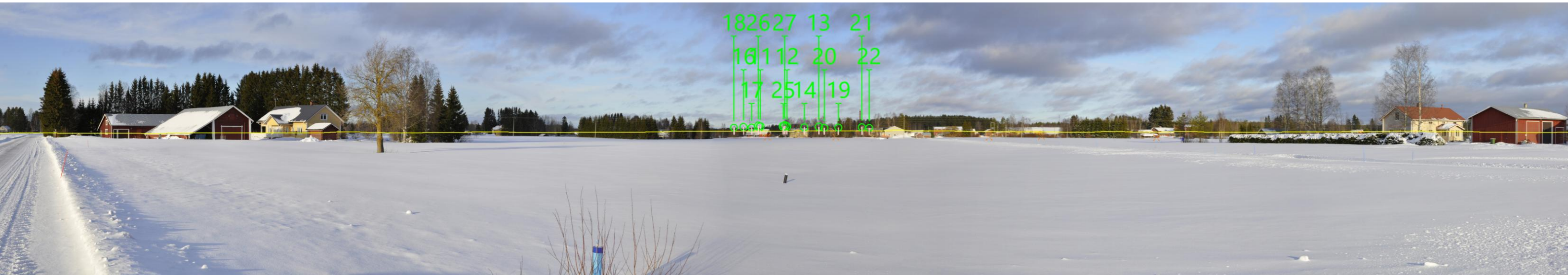


Kuva 49. Draft-yhteisvaikutushavainnekuvasovite kuvauspisteestä 12 on otettu Porkkalasta. Etäisyys lähimpään voimalaan on noin 5,6 kilometriä. Tuulikaarron Kärsämäen itäpuolen roottoriympyrät korostettuna **punaisella, Tuulikaarron Kärsämäen länsipuolen roottoriympyrät **sinisellä**, Tuulikaarron Siikalatvan itäpuolen roottoriympyrät **vihreällä**, Tuulikaarron Siikalatvan länsipuolen roottoriympyrät **oranssilla** ja Piipsannevan roottoriympyrät **ruskealla**.**



Kuva 50. Varsinainen yhteisvaikutushavainnekuvasovite kuvauspisteestä 12.

27.3.2026



Kuva 51. Draft-havainnekuvasovite kuvauspisteestä 13 on otettu Kärsämäen Rannankylästä Kokonperäntieltä. Etäisyys lähimpään voimalaan on noin 16,5 kilometriä. Tuulikaarron voimalat (Siikalatva Itä) on numeroitu ja roottoriympyrät korostettu vihreällä.



Kuva 52. Varsinainen havainnekuvasovite kuvauspisteestä 13.

27.3.2026



Kuva 53. Draft-yhteisvaikutushavainnekuvasovite kuvauspisteestä 13 on otettu Kärsämäen Rannankylästä Kokonperäntieltä. Etäisyys lähimpään voimalaan on noin 13,6 kilometriä. Tuulikaarron Kärsämäen itäpuolen roottoriympyrät korostettuna **punaisella, Tuulikaarron Kärsämäen länsipuolen roottoriympyrät **sinisellä**, Tuulikaarron Siikalatvan itäpuolen roottoriympyrät **vihreällä**, Tuulikaarron Siikalatvan länsipuolen roottoriympyrät **oranssilla** ja Piipsannevan roottoriympyrät **ruskealla**.**



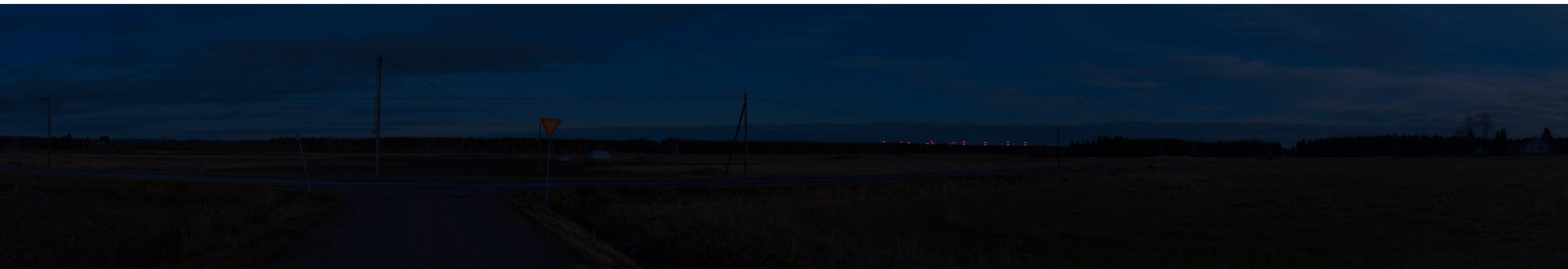
Kuva 54. Varsinainen yhteisvaikutushavainnekuvasovite kuvauspisteestä 13.

27.3.2026

4 Yöajan havainnekuvat



Kuva 55. Yöajan havainnekuva (iltahämärä) kuvauspisteestä 4 Kytökylä. Kuvassa näkyy Tuulikaarron Siikalatva Itä osayleiskaavan tuulivoimaloiden lentoestevaloja. Etäisyys lähimpään voimalaan on noin 15,4 kilometriä.



Kuva 56. Yöajan havainnekuva (yöhämärä) kuvauspisteestä 4 Kytökylä. Kuvassa näkyy Tuulikaarron Siikalatva Itä osayleiskaavan tuulivoimaloiden lentoestevaloja. Etäisyys lähimpään voimalaan on noin 15,4 kilometriä.

27.3.2026



Kuva 57. Yöajan yhteisvaikutushavainnekuva (iltahämärä) kuvauspisteestä 4 Kytökylä. Kuvassa näkyy Tuulikaarron Siikalatva Länsi, Siikalatva Itä, Kärsämäki Itä ja Kärsämäki Länsi osayleiskaavojen tuulivoimaloiden lentoestevaloja sekä Piipsannevan tuulivoimahankkeen lentoestevaloja. Etäisyys lähimpään voimalaan on noin 5 kilometriä.



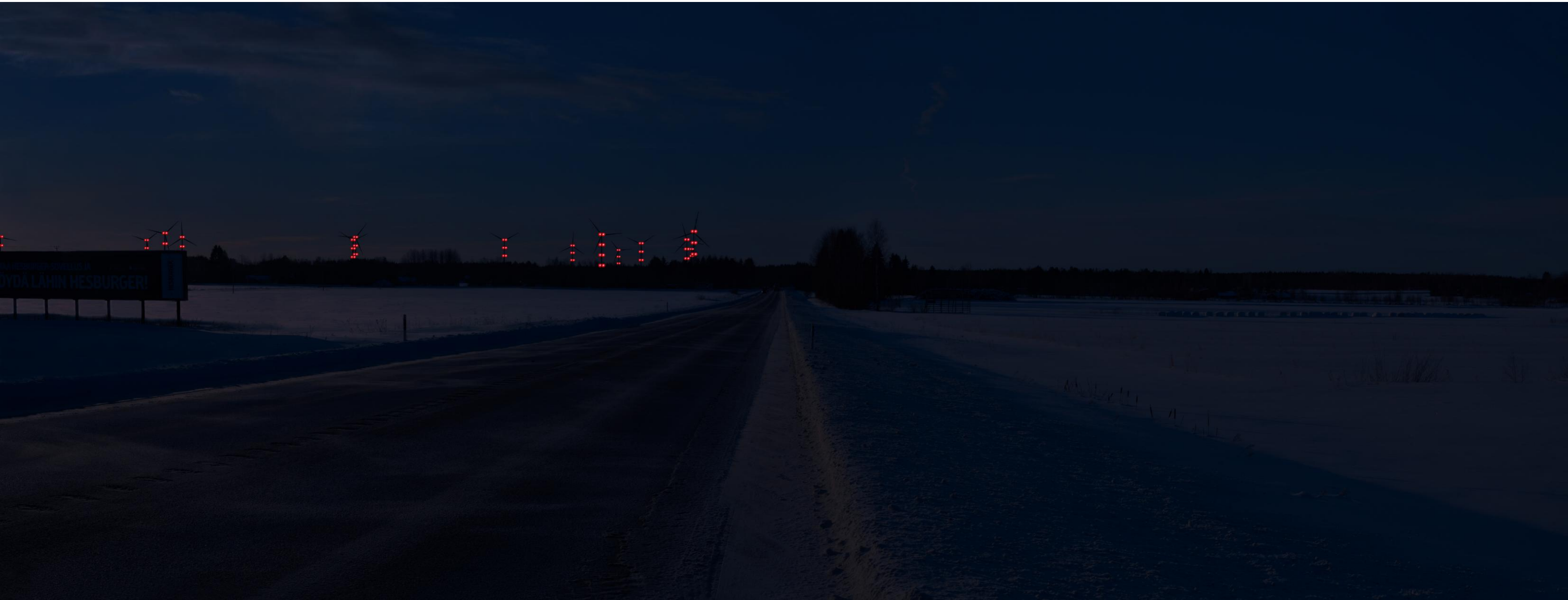
Kuva 58. Yöajan yhteisvaikutushavainnekuva (yöhämärä) kuvauspisteestä 4 Kytökylä. Kuvassa näkyy Tuulikaarron Siikalatva Länsi, Siikalatva Itä, Kärsämäki Itä ja Kärsämäki Länsi osayleiskaavojen tuulivoimaloiden lentoestevaloja sekä Piipsannevan tuulivoimahankkeen lentoestevaloja. Etäisyys lähimpään voimalaan on noin 5 kilometriä.

27.3.2026



Kuva 59. Yöajan havainnekuva (iltahämärä) kuvauspisteestä 6 (Leskelä, valtatie 4). Kuvassa näkyy Tuulikaarron Siikalatva Itä osayleiskaavan tuulivoimaloiden lentoestevaloja. Etäisyys lähimpään voimalaan on noin 6 kilometriä.

27.3.2026



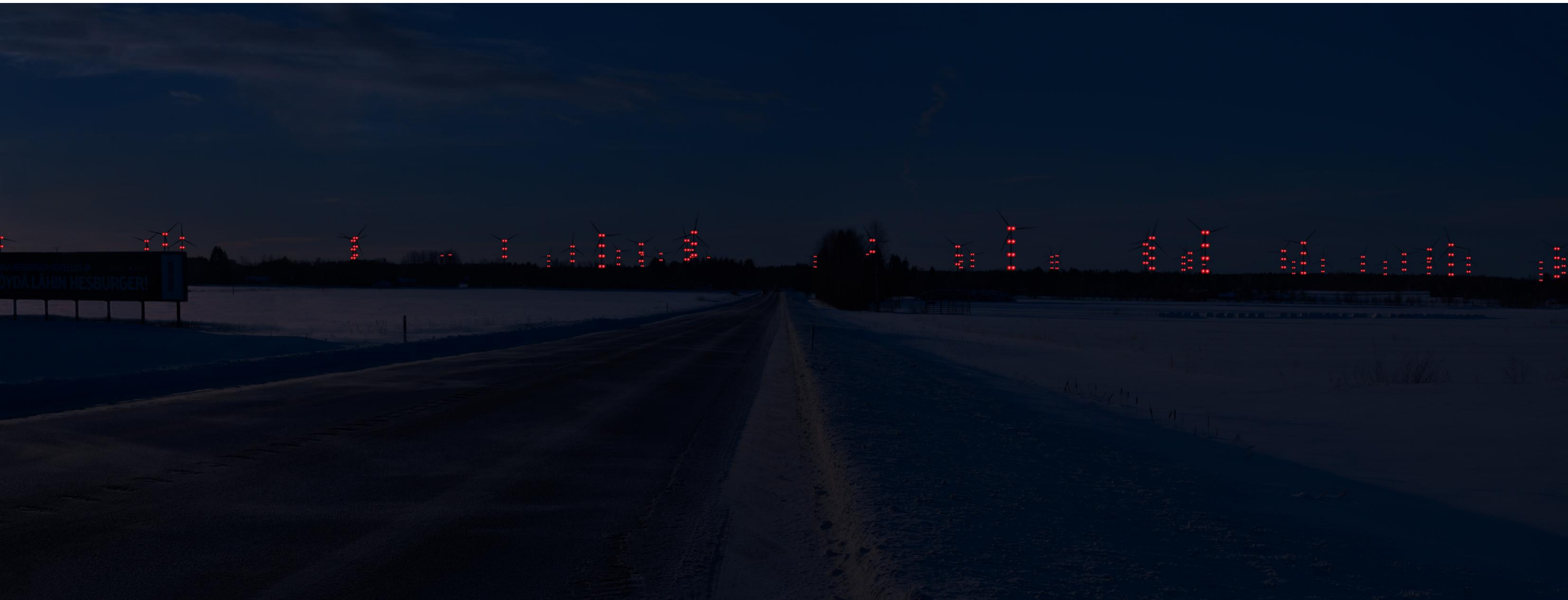
Kuva 60. Yöajan havainnekuva (yöhämärä) kuvauspisteestä 6 (Leskelä, valtatie 4). Kuvassa näkyy Tuulikaarron Siikalatva Itä osayleiskaavan tuulivoimaloiden lentoestevaloja. Etäisyys lähimpään voimalaan on noin 6 kilometriä.

27.3.2026



Kuva 61. Yöajan havainnekuva (iltahämärä) kuvauspisteestä 6 (Leskelä, valtatie 4). Kuvassa näkyy Tuulikaarron Siikalatva Länsi, Siikalatva Itä, Kärsämäki Itä ja Kärsämäki Länsi osayleiskaavojen tuulivoimaloiden lentoestevaloja sekä Piipsannevan tuulivoimahankkeen lentoestevaloja. Etäisyys lähimpään voimalaan on noin 5,1 kilometriä.

27.3.2026



Kuva 62. Yöajan havainnekuva (yöhämärä) kuvauspisteestä 6 (Leskelä, valtatie 4). Kuvassa näkyy Tuulikaarron Siikalatva Länsi, Siikalatva Itä, Kärsämäki Itä ja Kärsämäki Länsi osayleiskaavojen tuulivoimaloiden lentoestevaloja sekä Piipsannevan tuulivoimahankkeen lentoestevaloja. Etäisyys lähimpään voimalaan on noin 5,1 kilometriä.