



Finnish
Consulting
Group

Taikkonevan tuulivoimapuiston sekä ulkoisen sähkönsiirtolinjauksen arkeologinen inventointi

LIITE 3

Prokon Wind Energy Finland Oy

FCG Finnish Consulting Group Oy

5.12.2023

P43634



Siikalatva 2022

Haapavesi 2022

Taikkonevan tuulivoimapuiston sekä ulkoisen sähkönsiirtolinjauksen arkeologinen inventointi



H.-P. Schulz 23.1.2023
päivitys 28.4.2023



KESKI-POHJANMAAN ARKEOLOGIAPALVELU



Tiivistelmä

Keski-Pohjanmaan Arkeologiapalvelu suoritti arkeologisen inventoinnin Taikkonevan tuulivoimapuiston hankealueella ja ulkoisella sähkönsiirtolinjauksella. Tuulivoimapuiston hankealue sijaitsee Siikalatvan kunnassa, Lamu- ja Siikajokien länsipuolella Sipolan kylän länsi- ja eteläpuolella. Etäisyys Pulkkilan kirkonkylän keskustasta on n. 6–18 km pohjoisluoteeseen, ja Rantsilan kirkonkylän keskustasta n. 10–22 km eteläkaakkoon. Hankealueen kokonaispinta-ala on noin 5 178 ha ja tuulivoimapuiston alueelle on suunniteltu enintään 40 tuulivoimalaa. Ulkoinen sähkönsiirto kulkee hankealueen sisällä uutena linjauksena 2,6 km, ja sen jälkeen hankealueelta lounaaseen Petäjävesi–Pyhänselkä voimajohtokäytävän linjausta myöten nykyisten voimalinjojen itäpuolella n. 28 km Haapaveden Paloperälle. Ollikkaannevan kohdalla sähkönsiirtolinjaukselle on kaksi vaihtoehtoista linjausta: reittivaihtoehto 1 kiertää Natura 2000 -kohteen *Haapaveden lintuvedet ja suot* (tunnus FI1100001, aluetyyppi SAC/SPA) uutta linjausta pitkin (pituus 5,4 km) palaten lopulta takaisin olemassa olevan voimajohtokäytävän rinnalle; reittivaihtoehto 2 pysyy koko ajan olemassa olevan voimajohtokäytävän vierellä. Työn tilaajat ovat Prokon Wind Energy Finland Oy ja FCG Finnish Consulting Group Oy. Maastotyön tekivät FM/MA Hans-Peter Schulz ja FM Stephan Schulz (Gis-sovellukset maastossa) 5.–8.9.2022; yhteensä 8 henkilötyöpäivää.

Tuulivoimapuiston hankealueelta ei tunnettu ennalta yhtään muinaisjäännös- tai muuta kulttuuriperintökohdetta. Sähkönsiirtolinjauksen vaikutusalueelta (< 100 m linjasta) oli ennestään tiedossa kaksi muinaisjäännöskohdetta, Siikalatva Tervaskangas 1 (1000035536) ja Haapavesi Lippiräme (1000035584), molemmat tervahautakohteita. Kohteet tarkastettiin tämän inventoinnin yhteydessä, mutta koska ne sijaitsevat voimajohtokäytävän länsipuolella, ja niihin siten vaikuttaa suuremmin samalla inventoitu mutta erillinen Siikalatva Leuannevan tuulivoimapuistohankkeen ulkoinen sähkönsiirtolinjaus, käsitellään kohteet yksityiskohtaisemmin kyseisen hankkeen inventointiraportissa.

Inventoinnissa 2022 hankealueelta löytyi 14 uutta muinaisjäännöskohdetta (13 tervahautaa ja 1 pirtin pohja) sekä 3 muuta kulttuuriperintökohdetta (1 talon jäännös, 1 kämpän jäännös ja 1 kohde, jossa kaksi pystymiihää, kahden hirsirakennuksen jäänteet ja kaksi kellaria). Sähkönsiirtolinjauksen vaikutusalueelta löydettiin 1 uusi muinaisjäännöskohde, tervahauta, mutta se sijaitsee voimajohtokäytävän länsipuoliskolla, ja siellä olevat kohteet käsitellään siten yksityiskohtaisemmin Leuannevan hankkeen inventointiraportissa.

Hankkeen toteutuksella ei olisi vaikutusta muinaisjäännös- ja muihin kulttuuriperintökohteisiin tämän hetken layoutin mukaan. Kohteet on kuitenkin otettava huomioon huoltoteiden ja maakaapeloinnin suunnitellussa.

Sisällysluettelo

1. Perustiedot.....	2
2. Lähtökohdat ja menetelmät.....	3
2.1. Esiselvitys.....	
2.2. Maastoinventointimenetelmät.....	6
3. Maisema, topografia ja geologia.....	9
3.1. Valokuvat ja maastokuvaukset.....	10
4. Alueen maankäytön historiaa.....	20
5. Tulokset.....	22
6. Kohdehakemisto.....	25
7. Kohdekuvaukset.....	26
Liite kohteet 18-20.....	41
8. Aineistoluettelo.....	45



1. Perustiedot

Inventointialue: Taikkonevan tuulivoimapuiston hankealue sijaitsee Siikalatvan kunnassa Siikajoen länsipuolella. Etäisyys Pulkkilan kirkonkylän keskustasta on n. 6–18 km pohjoisluoteeseen, ja Rantsilan kirkonkylän keskustasta n. 10–22 km eteläkaakkoon. Hankealueen kokonaispinta-ala on noin 5 178 ha ja tuulivoimapuiston alueelle on suunniteltu enintään 40 tuulivoimalaa. Ulkoinen sähkönsiirto kulkee hankealueen sisällä uutena linjauksena 2,6 km, ja sen jälkeen hankealueelta lounaaseen Petäjävesi–Pyhänselkä-voimajohdotkäytävän linjausta myöten nykyisten voimalinjojen itäpuolella n. 28 km Haapaveden Paloperälle. Samaa voimajohtokäytävään, olemassa olevan linjan länsipuolelle, on suunniteltu Taikkonevan länsipuolen tuulivoimapuiston hankealueen sähkönsiirto, joka myös on inventoitu tässä yhteydessä, ks. kartta 2.(sovittu tilaajien kanssa)

Tilajat: Prokon Wind Energy Finland Oy ja FCG Finnish Consulting Group Oy

Hankeomistaja: Prokon Wind Energy Finland Oy

Inventoinnin laji: osainventointi

Kenttätyöaika: 5.-8.9.2022 yht. 8 henkilötyöpäivää.

Karttanumerot: TM35-lehtijako: Q4412R, Q4414L, Q4423L, Q4423R, Q4424L, Q4424R

Korkeus: n. 59–97 m mpy (hankealue; sähkönsiirtolinjaus alueen ulkopuolella 90–170 m mpy)

Koordinaattijärjestelmä: ETRS-TM35 FIN -tasokoordinaatisto

Kopio raportista: Museoviraston arkisto ja Pohjois-Pohjanmaan museo (digitaalinen kopio)

Aiemmat löydöt: - Inventointilöydöt: -

Aiemmat tutkimukset: Aimo Kehusmaa inventointi 1965 (Siikalatva / Pulkkila)

Petri Halinen inventointi 1990 (Haapavesi)

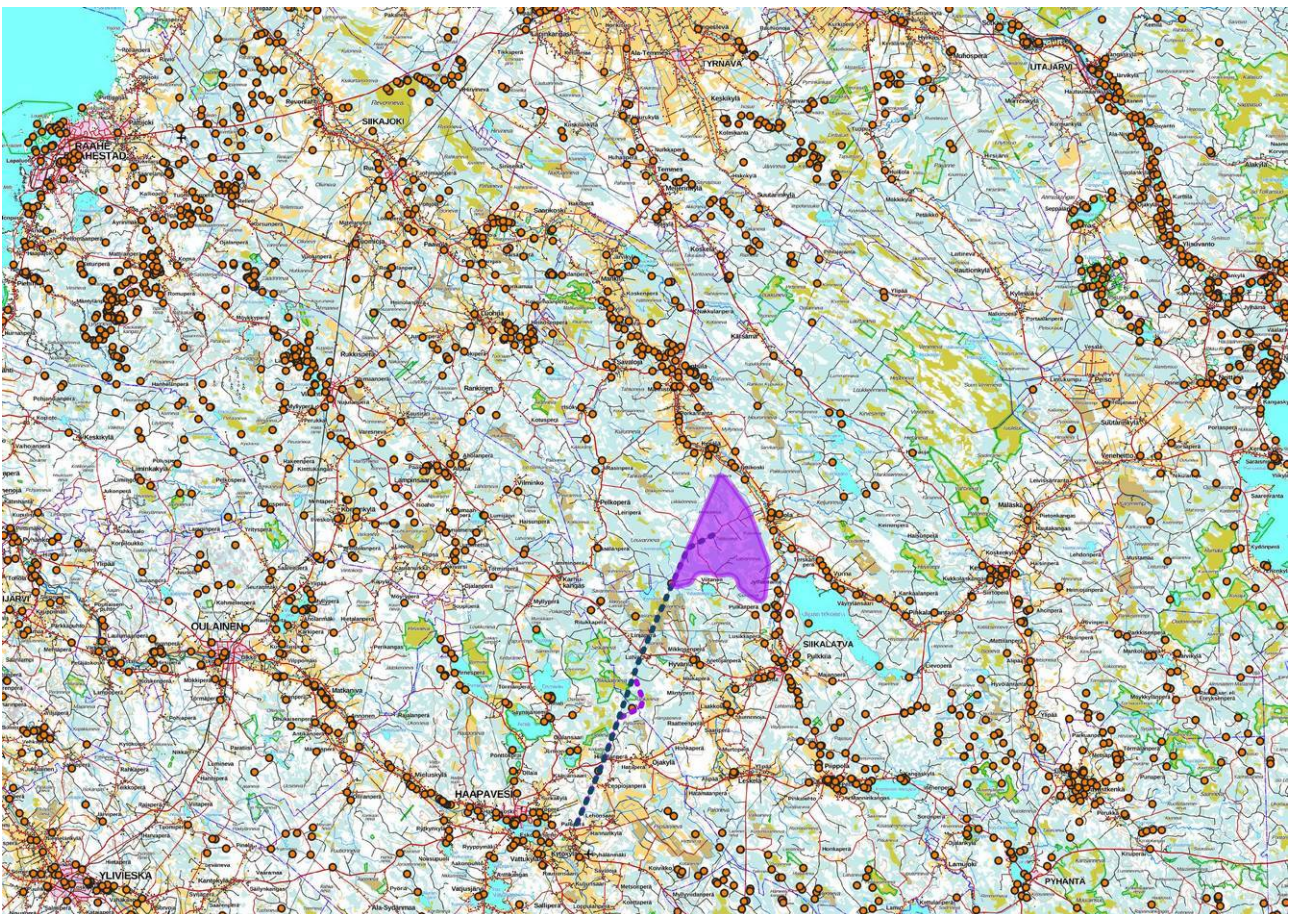
Mika Sarkkinen inventointi 1996 (Siikalatva / Pulkkila)

Mika Sarkkinen inventointi 1997 (Siikalatva / Rantsila)

Jaana Itäpalo inventointi 2013 (Pulkkila - osayleiskaavan arkeologinen inventointi)

Hans-Peter Schulz inventointi 2013 (Keski-Pohja itäosa kulttuuriperintöinventointi 2013)

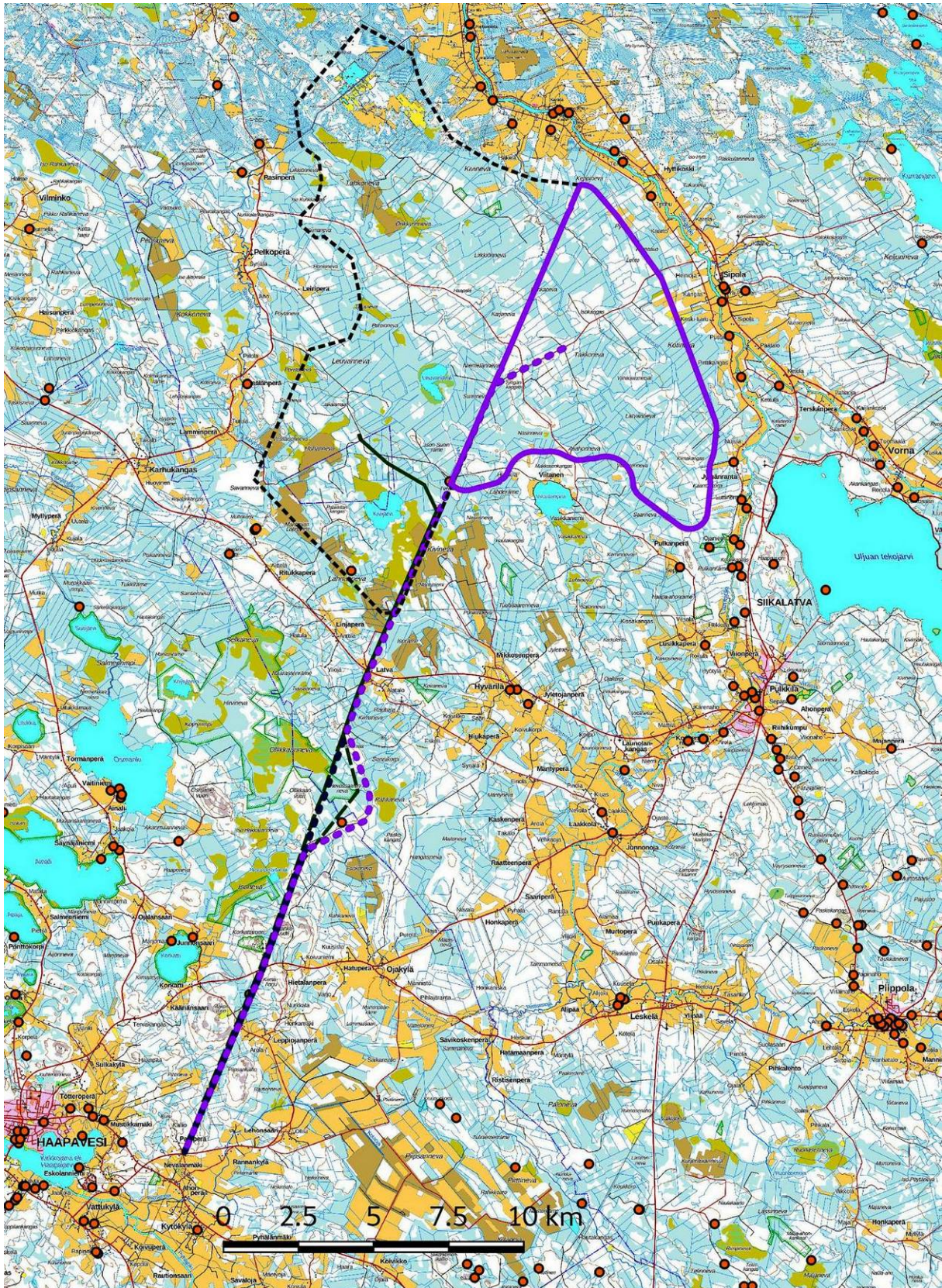
Timo Sepänmaa, Teemu Tiainen, Timo Jussila inventointi 2015 (Petäjävesi - Muhos voimalinja)



Kartta 1. Hankealue on merkitty vaaleanviolettina, ulkoinen sähkönsiirto katkoviivalla. Muinaisjäännösrekisteriin tallennetut kohteet oransseina pisteinä. Maanmittauslaitoksen maastokarttarasteri 1:250 000, 1/202.



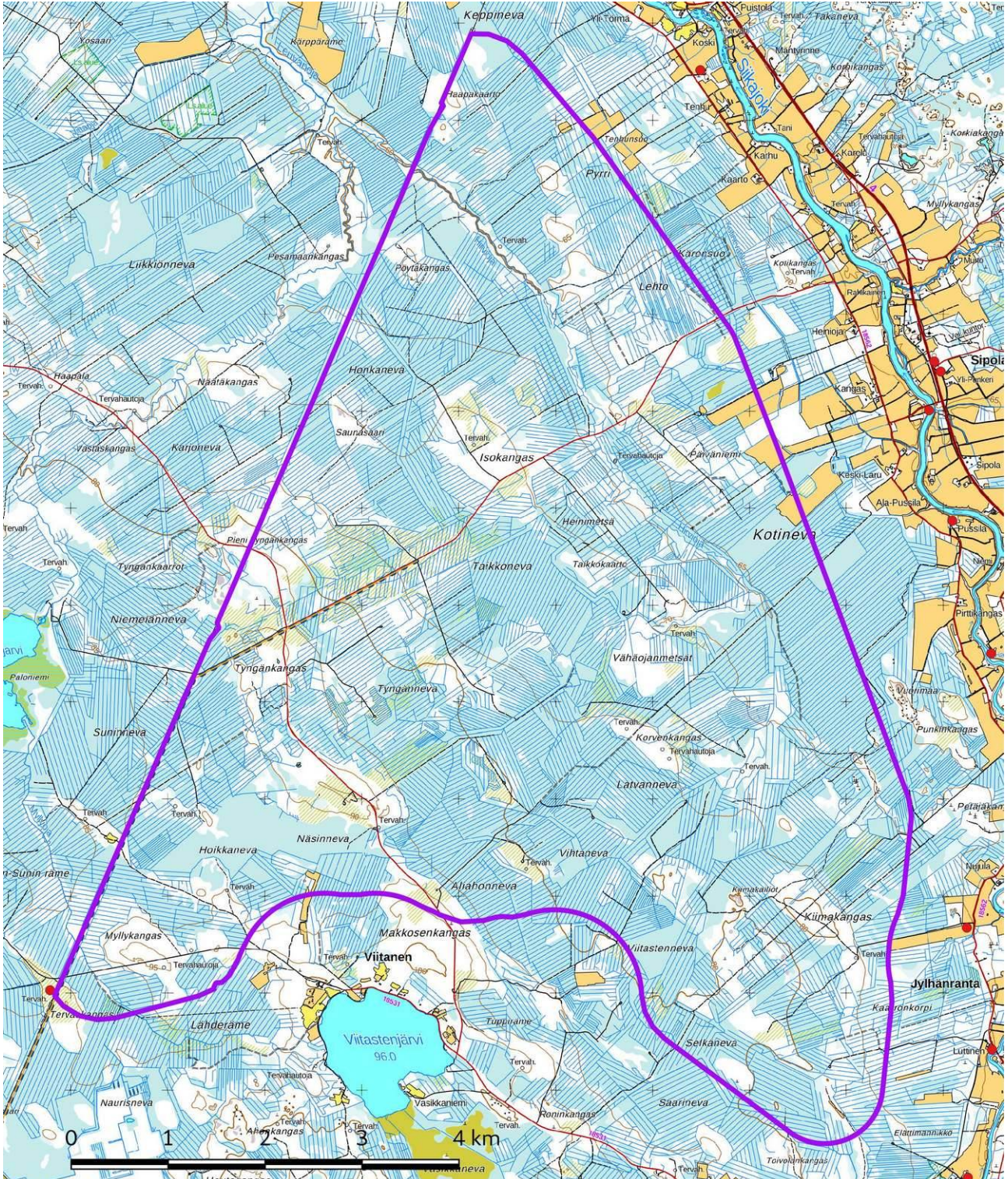
2. Lähtökohdat ja menetelmät



Kartta 2. Hankealueen raja violettina viivana, ulkoinen sähkönsiirtolinjaus paksuna pisteiviivana (VE1 violetti, VE 2 sininen). Taikkonevan länsipuolella toisen hankkeen (Leuannevan tvp) rajaus mustana ohuena pisteiviivana ja ulkoinen sähkönsiirto ohuena vihreänä katkoviivana. Muinaisjäännöskisteriin tallennetut kohteet oransseina pisteinä. Maanmittauslaitoksen peruskarttarasteri 1:20 000, 1/2023.



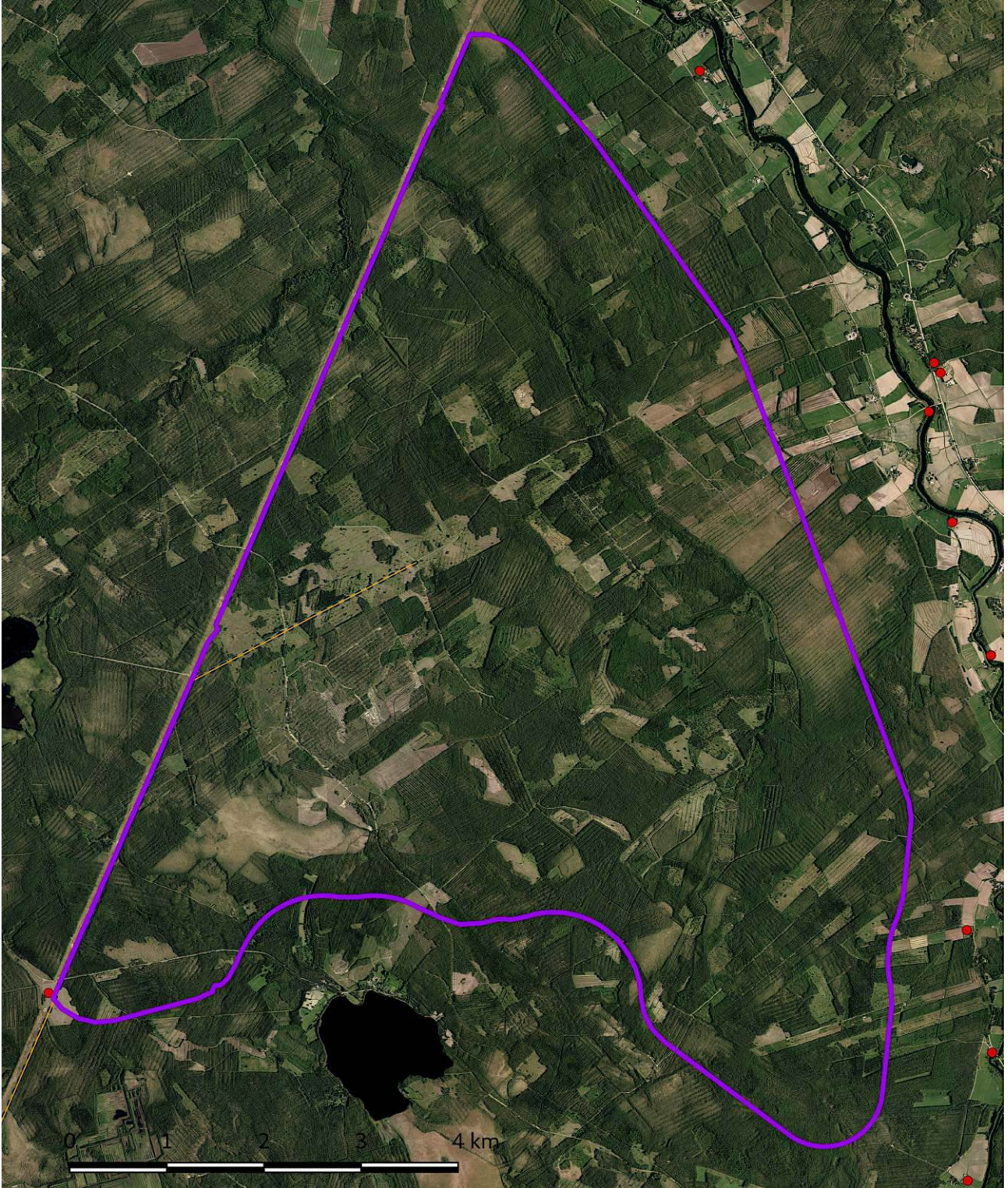
Prokon Wind Energy Finland Oy suunnittelee Siikalatvaan tuulivoimapuistoa ja sen ulkoista sähkönsiirtolin-
jausta. Taikkonevan tuulivoimapuisto sijaitsee Lamu- ja Siikajokien länsipuolella Sipolan kylän länsi- ja etelä-
puolella. Etäisyys Pulkkilan kirkonkylän keskustasta on n. 6–18 km pohjoisluoteeseen, ja Rantsilan kirkonky-
län keskustasta n. 10–22 km eteläkaakkoon. Hankealueen kokonaispinta-ala on noin 5 178 ha ja tuulivoima-
puiston alueelle on suunniteltu enintään 40 tuulivoimalaa.



Kartta 3. Hankealueen raja violettina viivana, ulkoinen sähkönsiirtolinjaus pisteiviivana. Muinaisjäännösrekisteriin tallen-
netut kohteet oransseina pisteinä. Maanmittauslaitoksen peruskarttarasteri 1:20 000, 1/2023.



Ulkoinen sähkönsiirto kulkee hankealueen sisällä uutena linjauksena 2,6 km, ja sen jälkeen hankealueelta lounaaseen Petäjävesi–Pyhänselkä-voimajohtokäytävän linjausta myöten nykyisten voimalinjojen itäpuolella n. 28 km Haapaveden Paloperälle. Ollikkaannevan kohdalla sähkönsiirtolinjaukselle on kaksi vaihtoehtoista linjausta: reittivaihtoehto 1 kiertää Natura 2000 -kohteen *Haapaveden lintuvedet ja suot* (tunnus FI1100001, aluetyyppi SAC/SPA) uutta linjausta pitkin (pituus 5,4 km) palaten lopulta takaisin olemassa olevan voimajohtokäytävän rinnalle; reittivaihtoehto 2 pysyy koko ajan olemassa olevan voimajohtokäytävän vierellä.



Kartta 4. Hankealue, ortokuva. Hankealueen raja violetina viivana, ulkoinen sähkönsiirtolinjaus pisteiviivana. Muinaisjäänösrekisteriin tallennetut kohteet oransseina pisteinä Maanmittauslaitoksen ortokuvat 12/2022.



Tuulivoimapuiston hankealueelta ei tunnettu ennalta yhtään muinaisjäännös- tai muuta kulttuuriperintökohdetta. Sähkönsiirtolinjauksen vaikutusalueelta (< 100 m linjasta) oli ennestään tiedossa kaksi muinaisjäännöskohdetta, Siikalatva Tervaskangas 1 (1000035536) ja Haapavesi Lippiräme (1000035584), molemmat tervahautakohteita.

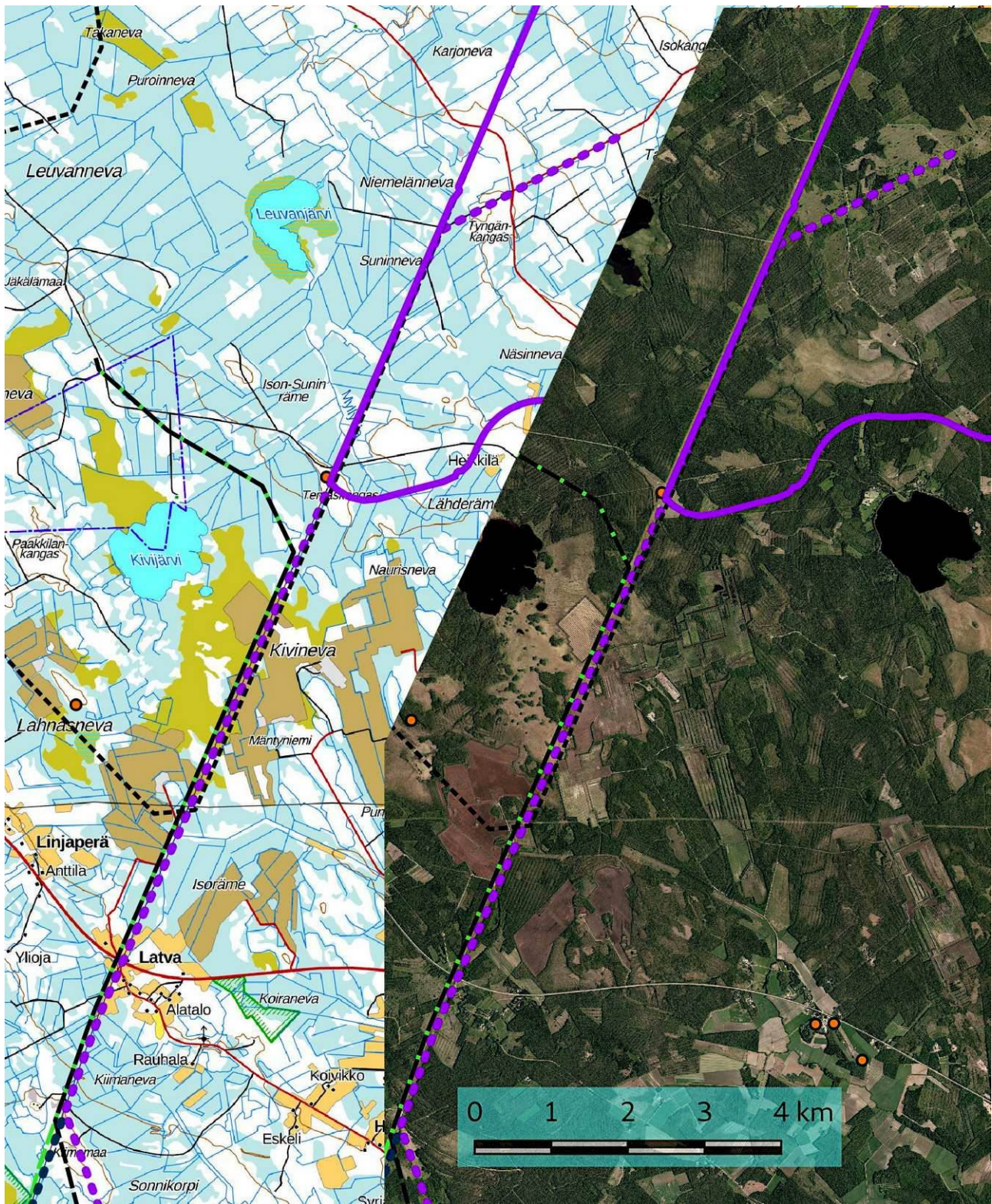
2.1. Esiselvitys

Arkeologisen potentiaalin arviointi perustuu eri aineistoihin, joiden avulla asetoitiin nykyiselle karttapohjalle tunnetut ja mahdolliset uudet muinaisjäännökset sekä muut ihmisen aikaansaamat pois käytöstä jääneet rakenteet ja niiden sijainnille potentiaalisia maaston kohtia. Keskeisiä aineistoja ovat GTK:n kallio- ja maaperäkartat, Maanmittauslaitoksen ortoilmakuvat, korkeusmalli sekä laserkeilausaineisto ja Museoviraston arkeologisista kohteista ylläpitämä digitaalinen tietokanta. Kirjallisuuden ja vanhimman karttamateriaalin avulla on pyritty selvittämään alueella sijaitsevat pois käytöstä jääneet yli 100 vuotta vanhat asutus- ja elinkeinohistorialliset kohteet. Vanhin aluetta kuvaava tarkempi karttamateriaali ovat isojakokartat vuosilta 1783-84 ja uudistetut isojakokartat 1840-1841 sekä vuoden 1848 pitäjänkartat; vanhimmat peruskartat ovat vuodelta 1953-57.

2.2. Maastoinventointimenetelmät

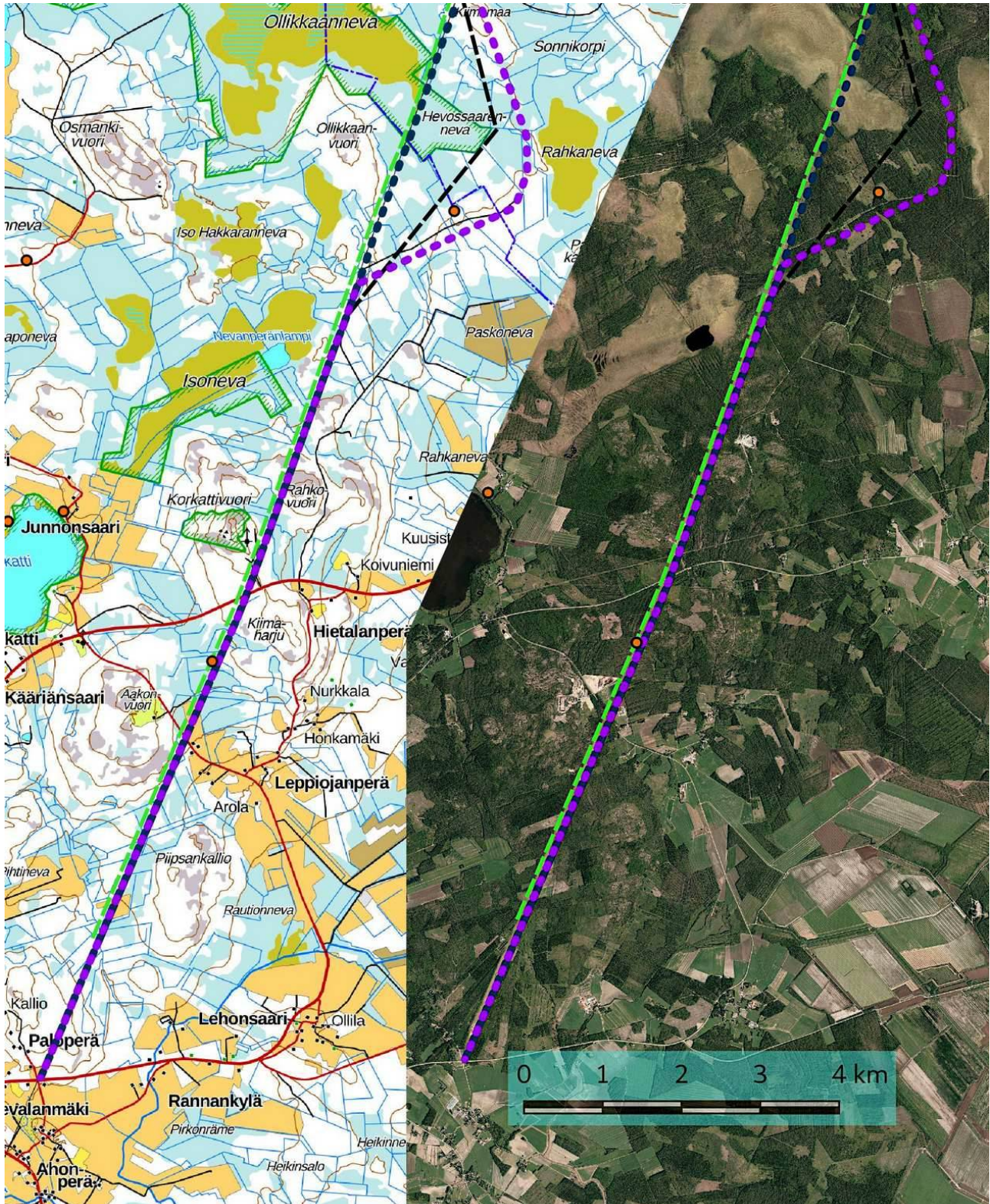
Tuulivoimapuiston hankealueella tarkastettiin voimalapaikat 200–300 m säteillä, lukuun ottamatta alueita, joissa pintakerros on turvetta. Lisäksi tarkastettiin kaikki kuivat kankaat. Maaperästä johtuen alue tarkastettiin pääosin pintahavainnoimalla, jotkut kohteet kairattiin. Koepistoja tehtiin Myllykankaan hiekkaharjanteella noin 10–30 m välein. Laaja avohakkuisiin tehty maanmuokkaus mahdollisti mineraalimaapinnan tarkastamisen isolla alueella. Pienemmillä hiekka-alueilla ei tehty koepistoja. Märät tasaiset rämeet ja suot jätettiin useimmiten tarkemmin katsomatta niiden vähäisen muinaisjäännöspotentiaalin vuoksi. Ulkoisen sähkösiirron osalta inventoitiin noin 100 leveää kaistale linjankäytävän keskilinjasta itään, sekä toisen hankkeen puitteissa myös 100 m kaistale keskilinjasta länteen. Arkeologiset kulttuuriperintökohteet dokumentoitiin ja valokuvattiin, ja niistä kirjattiin pintahavainnoita.

Inventoidut alueet kartoilla 7a ja 7b sivuilla 10-11.



Kartta 5a. Ulkoisen sähkösiirtolinjan pohjoisosa VE1 paksulla violetilla pisteiviivalla, VE 2 tummansinisellä pisteiviivalla. Hankealueen raja violetina viivana.

Erillisen hankkeen sähkönsiirto ohuena mustana ja vihreänä katkoviivana, hankealue merkitty ohuella mustalla pisteiviivalla. MML:n maastokarttarasteri 1:100 000 ja MML:n ortokuvat 1/2023.



Kartta 5b. Ulkoisen sähkösiirtolinjan eteläosa VE1 paksulla violetilla pisteiviivalla, VE 2 tummansinisellä pisteiviivalla.

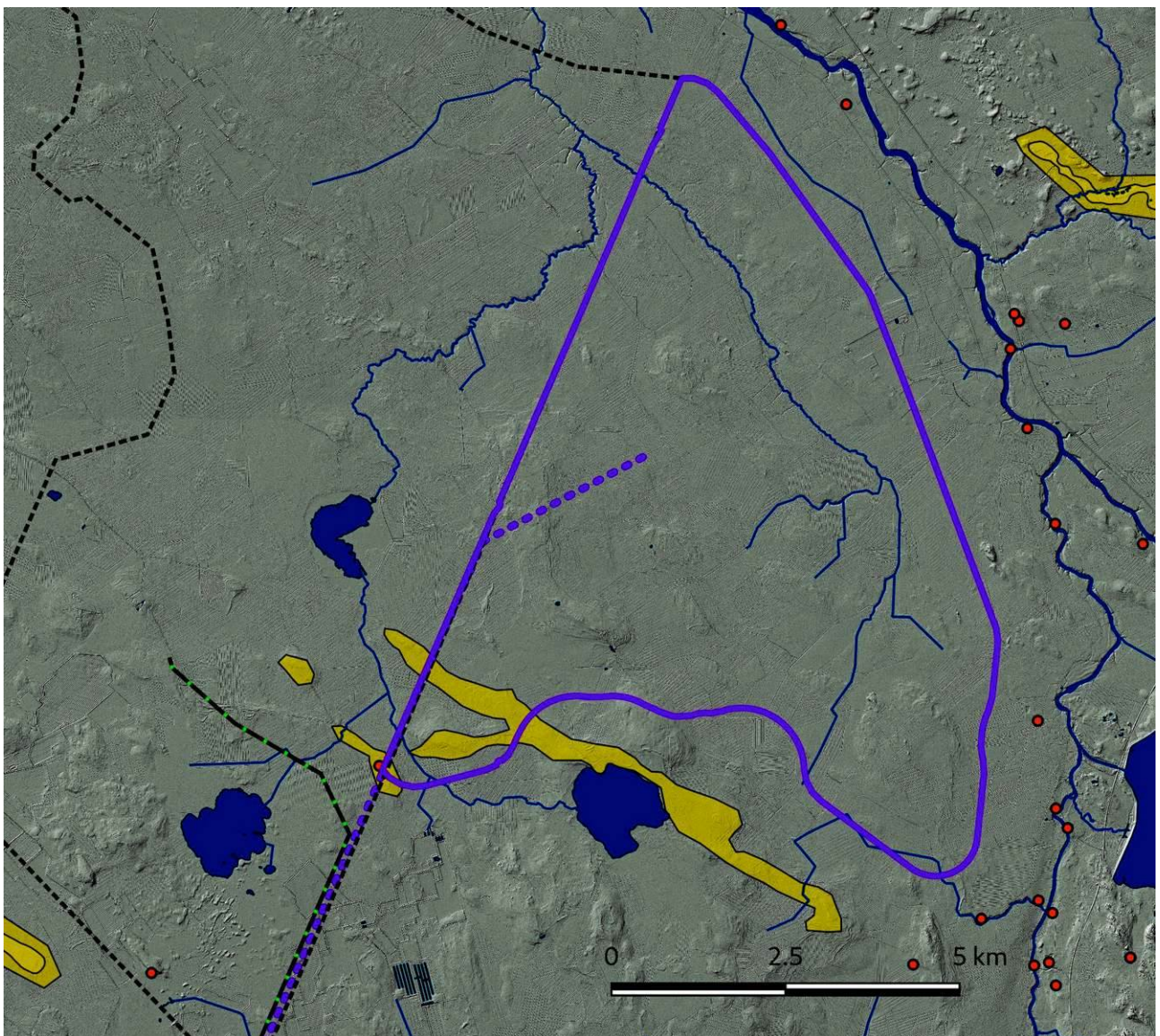
Erillisen hankkeen sähkösiirto ohuena mustana ja vihreänä katkoviivana, MML:n maastokarttarasteri 1:100 000 ja MML:n ortokuvat 1/2023.



3. Maisema, topografia ja geologia

Hankealue sijaitsee Pohjois-Pohjanmaan jokiseudun ja Suomenselän rajalla laajalla tasangolla noin 65–95 m mpy. Alueen korkeimmat kohdat ovat lounaisosassa vierekkäin sijaitsevat Tervaskangas ja Myllykangas, jotka kuluu Viitastenjärven pohjoispuolella kulkevan lyhyen harjujaksoon. Alueen kaakkoisosassa on useita pieniä kalliopaljastumia, Kiimakalliot ja Eskonkalliot. Mineraalimaaperä on sekalajitteinen pohjamoreeni tai määrittelemätön heikosti lajittunut sedimentti. Noin 70 % alueesta on turvekerrostumien peittämä, pääosin ojitettua rämettä. Korkeuserot ovat hyvin pienet, keskimäärin alla 2 m/ 100 m.

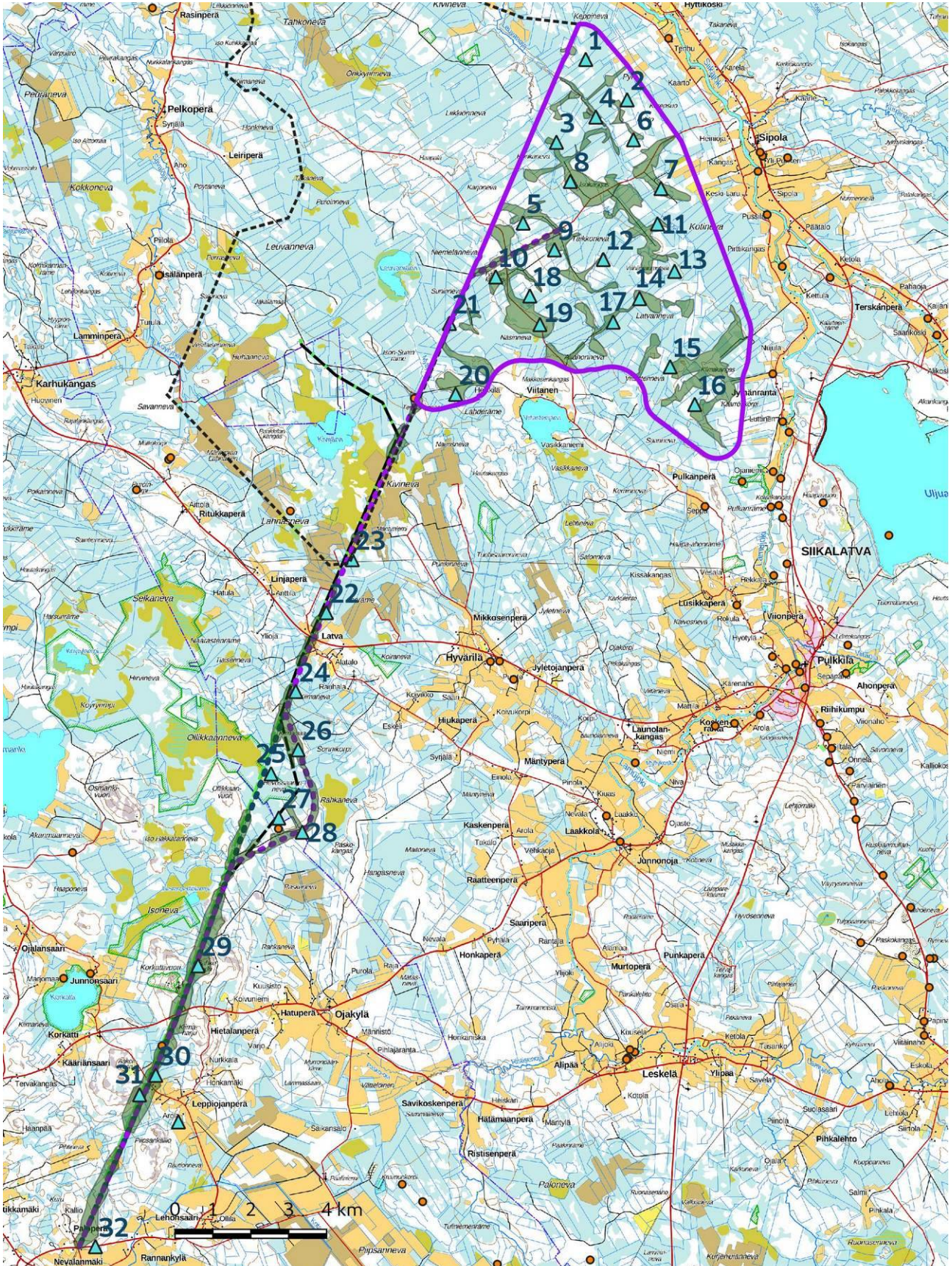
Vesistöjä on hyvin vähän, ainoa mainittava puro on Hirvioja. Hankealueen itäpuolella Lamujoen ja Siikajoen maatalousalueen pellot ulottuvat hankealueen rajalle saakka.



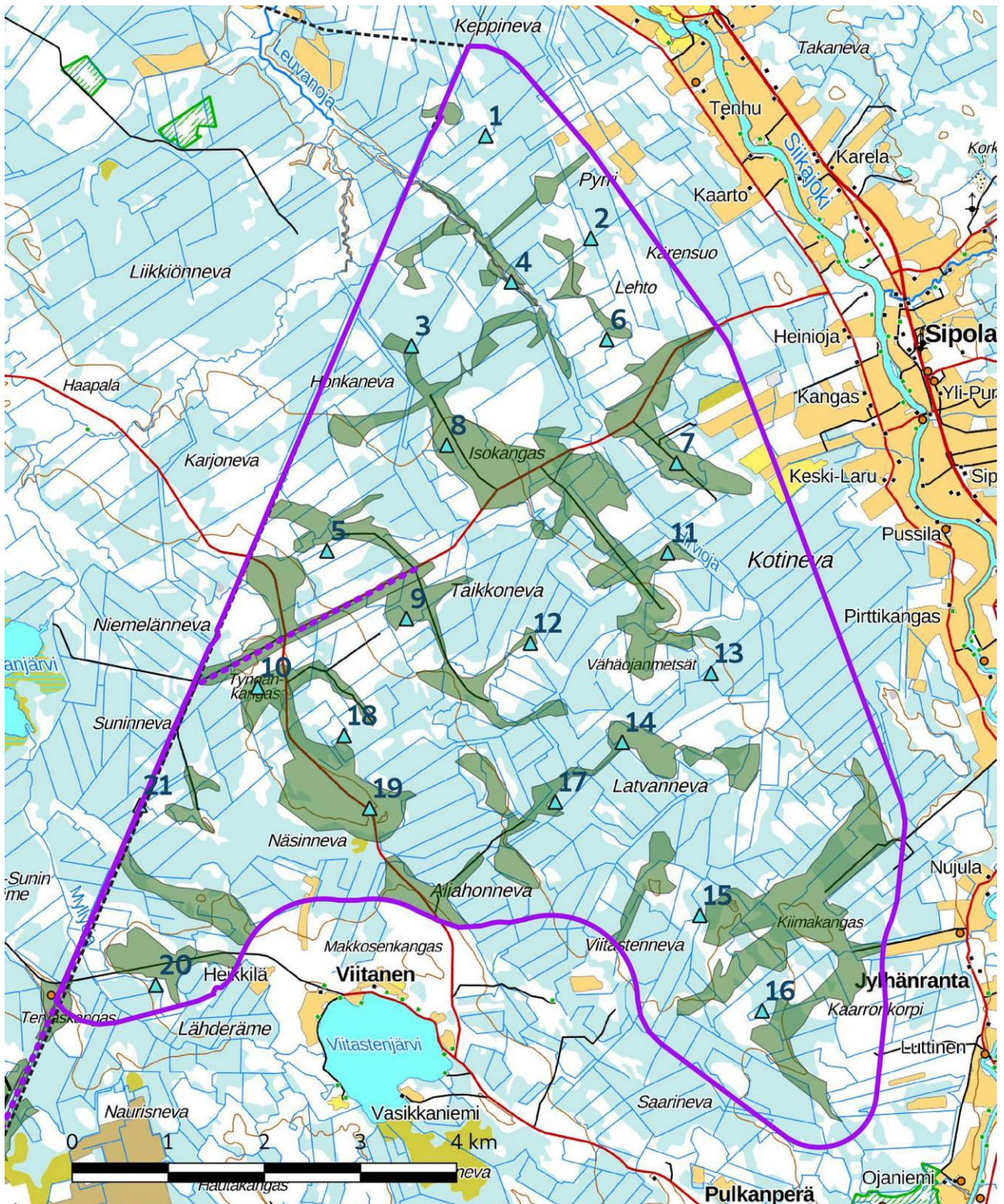
Kartta 6. Lidar-aineistoon perustuva korkokuva 2 m DEM. Hankealueen raja violettina, muut selitykset ks. kartat 2 ja 4. Muinaisjäännösrekisteriin tallennetut kohteet punaisina pisteinä. Hiekkaharjanteet keltaisena, vesistöt VPD 2. Maanmittauslaitoksen laserkeilausaineisto, karttapohja 1:20 000, 12/2022.



3.1. Valokuvat ja maastokuvaukset



Kartta 7a . Kuvauspisteet ja inventoidut alueet. Hankealue ja voimalinja; muut selitykset ks. kartta 7 b.



Kartta 7b . Kuvauspisteet ja inventoidut alueet. Tuulivoimapuiston hankealue. Raja vaaleanviolettiä, kuvauspisteet 1-32 turkooseina kolmioina, inventoidut alueet vaaleanvihreänä. Muinaisjäännösrekisteriin tallennetut kohteet oransseina pisteinä. Maanmittauslaitoksen maastokarttarasteri 1:100 000, 1/2023.



Kuva 1. Hankealue kuvattu pohjoisesta Viitastenjärven suuntaan. Dronekuva korkeus 110 m.



Kuva 2. Alueen pohjoisosa kuvattu itään Siikajoen suuntaan. Taustalla jokivarren pellot, dronekuva.



Kuva 3. Voimalapaikka Honkanevan pohjoispuolella, länteen. Kuva 4. Hirvioja alueen pohjoisosassa, luoteeseen.



Kuva 5. Voimalapaikka Karhukämpän eteläpuolella, länteen. Kuva 6. Voimalapaikka Lehdossa, koilliseen.



Kuva 7. Liiteri Päiväniemellä.



Kuva 8. Voimalapaikka Isonkankaan luoteisosassa.



Kuva 9. Voimalapaikka Tyngännevan pohjoispuolella, länteen.



Kuva 10. Voimalapaikka Tyngänkankaalla, lounaaseen.



Kuva 11. Voimalapaikka Hirviojan länsipuolella, itään.



Kuva 12. Voimalapaikka Taikkonevan eteläpuolella, etelään.



Kuva 13. Hankealueen eteläosa. Dronekuva länteen, korkeus 115 m.



Kuva 14. Voimalapaikka Korvenkankaalla, etelään.



Kuva 15. Voimalapaikka Kiimakallioiden länsipuolella, koilliseen.



Kuva 16. Voimalapaikka Turakankaarron koillispuolella.



Kuva 17. Voimalapaikka Kylmäkorven pohjoispuolella.



Kuva 18. Voimalapaikka Näsinkankaan pohjoispuolella



Kuva 19. Metsätie Tyngänkankaalle, luoteeseen



Kuva 20. Myllykankaan hiekkatasanne.



Kuva 21 Linjaus hankealueen länsireunalla, etelään



Kuva 22. Linjaus Latvan peltoalueella, lounaaseen.



Kuva 23. Voimajohtokäytävä Kivinevalta luoteeseen; dronekuva, korkeus 75 m.



Kuva 24. Haarautumiskohta Kiimamaankallioiden kohdalla; dronekuva lounaaseen, korkeus 95 m.



Kuva 25. Linjaus VE2 ja linjakäytävä Ollikaanvuoren kohdalla; dronekuva pohjoiseen, korkeus 95 m.



Kuva 26. Linjaus VE1 Kiimamaan kohdalla, kaakkoon.



Kuva 27. Linjaus alt 2.2 (eri hanke) Hevossaarennevan kaakkoispuolella.



Kuva 28. Linjaus VE1 Rahkanevan länsipuolella.



Kuva 29. Linjaus Rahkavuoren länsirinteellä. Pohjoiseen.



Kuva 30. Linjaus Leppiojanperällä, dronekuva kaakkoon.



Kuva 31. Linjaus Aakonvuorella, pohjoiseen.



Kuva 32. Linjauksen eteläpää Paloperällä, länteen.



4. Alueen maankäytön historiaa

Mannerjäätikö vetäytyi alueelta noin 9 500 – 9 000 vuotta sitten. Alussa kokonaan Ancylysjärven peittämä alue nousi maankohoamisen seurauksena noin 7 500 – 5 500 vuotta sitten merestä. Saman ajanjakson muinaisessa merenrantavaiheessa kivikautisia asuinpaikkoja olisi voinut olla ainakin Viitastenjärven pohjoispuolisen harjun rinteellä, jälkiä sellaisesta ei kuitenkaan löytynyt. Alueelta ei myöskään tavattu löytöjä muilta esihistoriallisilta ajanjaksoilta.



Kartta 8. Ote isojakokartasta 1775, lehti 3; Pulkkila, Piippola. Hankealue sijaitsee kartan keskellä.

Seudun vanhin historiallinen asutus keskittyi Pulkkilan nykyiseen kirkonkylään. Ensimmäiset kirjalliset lähde­maininnat Pulkkilan vanhimmista taloista esiintyvät 1550-luvun lähteissä. Asutus oli kuitenkin syntynyt jo aikaisemmin¹. 1700-luvun tielinjaus Oulusta Kuopioon kulkee Lamujoen ja Siikajoen länsirannalla. Ulkoisen sähkösiirtolinjauksen lähellä oleva asutus syntyi vasta 1900-luvulla.

Vuoden 1775 isojakokartalle alueelle on merkitty vain metsämaata ja joitakin luonnonniittyjä. Hankealueelta ei kartassa havaittu merkkejä historiallisesta asutuksesta. 1840-luvun pitäjänkartalle on kuvattu samanlainen tilanne. Inventoinnissa hankealueelta löytyi kolme historiallista asuinpaikkaa, Myllykangas 2 (kohde 16), joka on ollut asuttu arvioltaan 1700-luvulla tai 1800-luvun alkupuoliskolla, Mäntylä (kohde 9), talo, jonka pää­rakennus on autioitunut viimeistään 1800-luvulla (uunin päällä kasvaneen selvästi yli 100-vuotiaan männyn perusteella), mutta jonka mailla on ollut muita rakennuksia sekä peltoja vielä 1900-luvun ensimmäisellä puoliskolla, sekä Karhukämpä (kohde 4), 1900-luvun alkupuoliskolla perustettu kämpä.

Tervanpolton merkitys oli 1700–1800 luvulla melko suuri, hankealueelta kartoitettiin yht. 13 tervahautaa ja ulkoisen voimalinjan vaikutusalueelta 3 tervahautaa. Kankaat ja ojitetut rämeet ovat nykyään miltei kokonaan metsätalouskäytössä.

1 Hiltunen Mauno, Siikajokilaakso keskiajalta vuoteen 1860. Siikajokilaakson historia I. 1996. S. 86-92. ja s. 190-191.



Kartta 9. Ote 1840-luvun pitäjänkartasta, Rantsila, Pulkila ja Piipolla yhdistetty. Hankealueen etelä- ja keskiosa,



5. Tulokset

Tuulivoimapuiston hankealueelta ei tunnettu ennalta yhtään muinaisjäännös- tai muuta kulttuuriperintökohdetta. Sähkönsiirtolinjauksen vaikutusalueelta (< 100 m linjasta) oli ennestään tiedossa kaksi muinaisjäännöskohdetta, Siikalatva Tervaskangas 1 (1000035536) ja Haapavesi Lippiräme (1000035584), molemmat tervahautakohteita. Kohteet tarkastettiin tämän inventoinnin yhteydessä, mutta koska ne sijaitsevat voimajohtokäytävän länsipuolella, ja niihin siten vaikuttaa suuremmin samalla inventoitu mutta erillinen Leuannevan tuulivoimapuistohankkeen ulkoinen sähkönsiirtolinjaus, käsitellään kohteet yksityiskohtaisemmin kyseisen hankkeen inventointiraportissa.

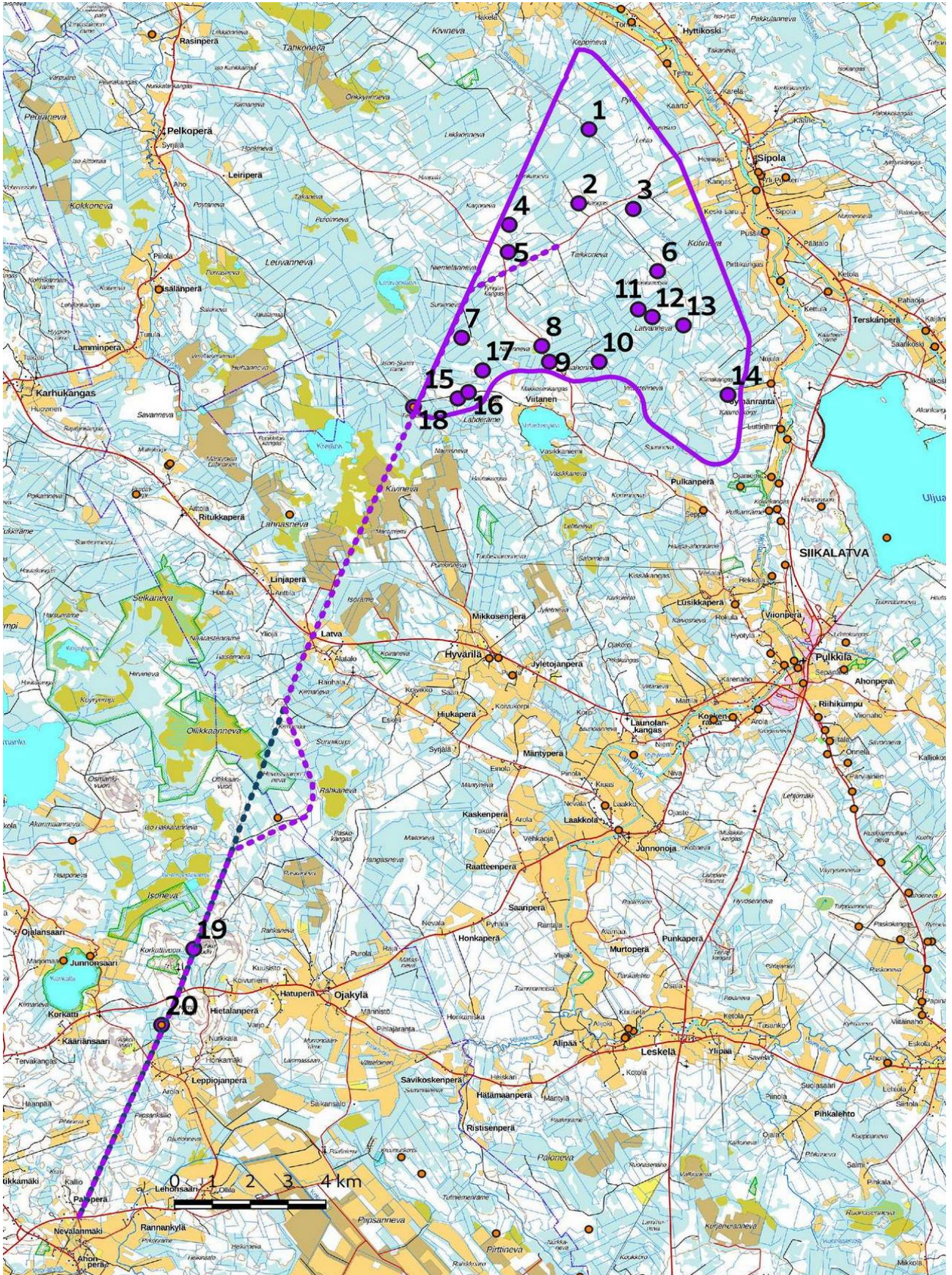
Inventoinnissa 2022 hankealueelta löytyi 14 uutta muinaisjäännöskohdetta (13 tervahautaa ja 1 pirtin pohja) sekä 3 muuta kulttuuriperintökohdetta (1 talon jäännös, 1 kämpän jäännös ja 1 kohde, jossa kaksi pystymii-
lua, kahden hirsirakennuksen jäänteet ja kaksi kellaria). Sähkönsiirtolinjauksen vaikutusalueelta löydettiin 1 uusi muinaisjäännöskohde, tervahauta, mutta se sijaitsee voimajohtokäytävän länsipuoliskolla, ja käsitellään siten yksityiskohtaisemmin Leuannevan hankkeen inventointiraportissa.

Hankkeen toteutuksella ei olisi vaikutusta muinaisjäännös- ja muihin kulttuuriperintökohteisiin tämän hetken layoutin mukaan. Kohteet on kuitenkin otettava huomioon huoltoteiden ja maakaapeloinnin suunnittelussa.

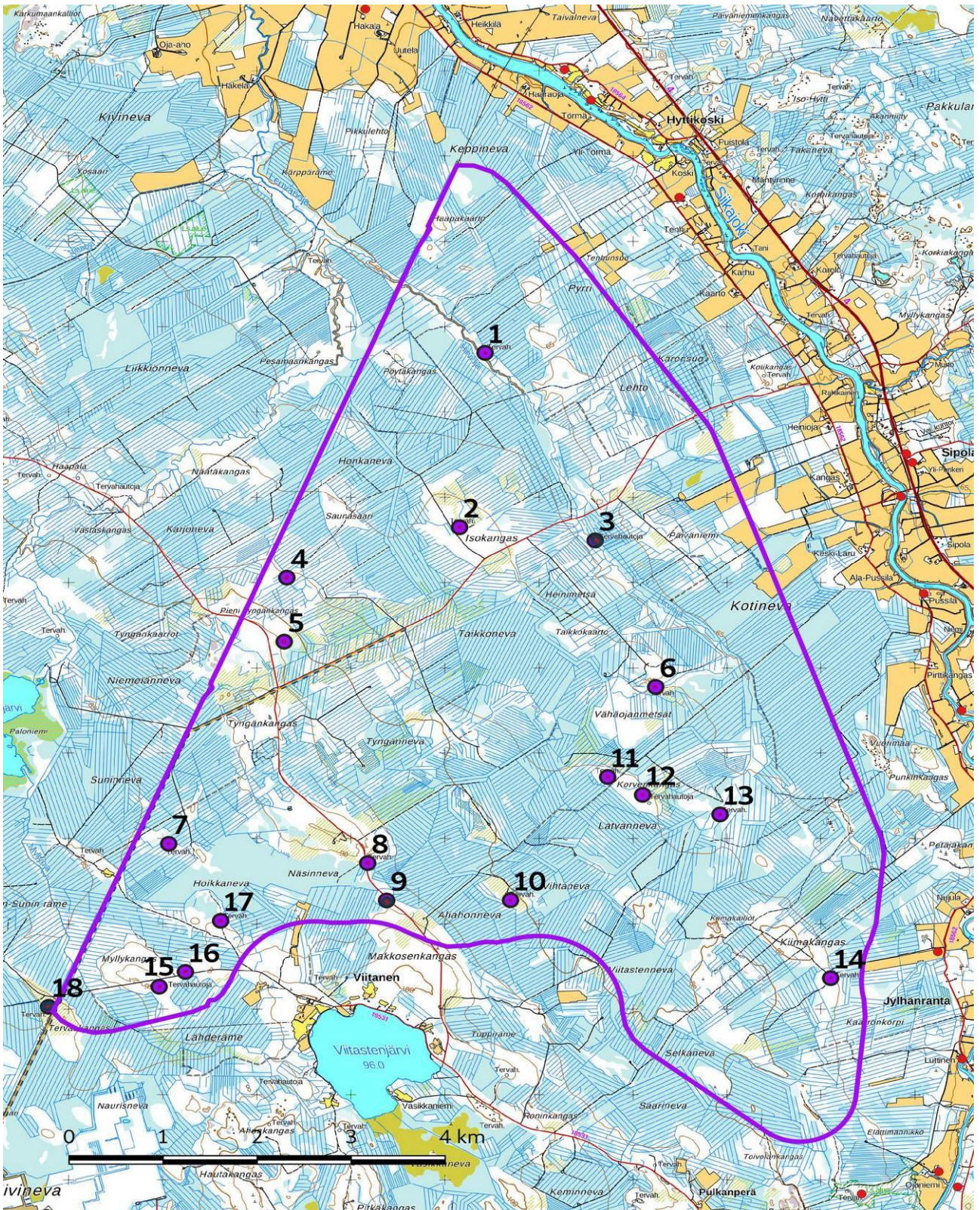
Lestijärvellä, 23.1.2023
päivitetty 28.4.2023

Hans - Peter Schulz

Hans-Peter Schulz



Kartta 10. Hankealue ja ulkoinen sähkönsiirto; yleiskartta kohteista. Kohteet 1–20 viiviteina pisteinä, hankealueen raja violettiina viivana, ulkoisen sähkönsiirron linjavaihtoehdot katkoviivoina (VE1 liila, VE2 turkoosi), muinaisjäännösrekisteriin tallennetut kohteet oransseina pisteinä. Maanmittauslaitoksen peruskarttarasteri 1:100 000, 1/2023.



Kartta 11. Tuulivoimapuiston hankealue; yleiskartta kohteista. Kohteet 1–18 violetteina pisteinä, hankealueen raja violetti-
na viivana, ulkoisen sähkönsiirron linjavaihtoehdot katkoviivoina, muinaisjätösrekisteriin tallennetut kohteet oransseina
pisteinä. Maanmittauslaitoksen peruskarttarasteri 1:50 000, 1/2023.



6. Kohdehakemisto

Kohde	sivu	tyyppi/ tyypin tarkenne	ajoitus	lkm	status	tunnus
Hankealue (Siikalatva)						
1. Hirvioja	26	Työ- ja valmistuspaikat / tervahauta	Uusi aika	1	U	
2. Isokangas	26	Työ- ja valmistuspaikat / tervahauta	Uusi aika	1	U	
3. Hirvioja 2	27	Työ- ja valmistuspaikat / 2 x pystymiilu; Asuinpaikat / 2 x rakennuksen jäännös, 2x kellari	Uusi aika	6	KP	
4. Karhukämpä	29	Asuinpaikat / kämpän jäännös	Uusi aika	1	KP	
5. Karjokalliot	29	Työ- ja valmistuspaikat / tervahauta	Uusi aika	1	U	
6. Vähänojanmetsät	30	Työ- ja valmistuspaikat / tervahauta	Uusi aika	1	U	
7. Hoikkakangas	31	Työ- ja valmistuspaikat / tervahauta	Uusi aika	1	U	
8. Mäntylä pohjoinen	32	Työ- ja valmistuspaikat / tervahauta	Uusi aika	1	U	
9. Mäntylä	32	Asuinpaikat / talon jäännös	Uusi aika	4	KP	
10. Kylmäkorpi	34	Työ- ja valmistuspaikat / tervahauta	Uusi aika	1	U	
11. Korvenkangas 1	35	Työ- ja valmistuspaikat / tervahauta	Uusi aika	1	U	
12. Korvenkangas 2	35	Työ- ja valmistuspaikat / tervahauta	Uusi aika	1	U	
13. Hirvioja 3	36	Työ- ja valmistuspaikat / tervahauta	Uusi aika	1	U	
14. Kiimakangas	37	Työ- ja valmistuspaikat / tervahauta	Uusi aika	1	U	
15. Myllykangas 1	38	Työ- ja valmistuspaikat / tervahauta	Uusi aika	1	U	
16. Myllykangas 2	38	Asuinpaikat / pirtin pohja	Uusi aika	1	U	
17. Häntäkaarto	39	Työ- ja valmistuspaikat / tervahauta	Uusi aika	1	U	
Liite 1 Ulkoinen sähkönsiirto (Siikalatva)						
18. Tervaskangas 1	41	Työ- ja valmistuspaikat / tervahauta	Uusi aika	4	MJ	1000035536
Ulkoinen sähkönsiirto (Haapavesi)						
19. Rahkovouri	42	Työ- ja valmistuspaikat / tervahauta	Uusi aika	2	U	
20. Lippiräme	43	Työ- ja valmistuspaikat / tervahauta	Uusi aika	1	MJ	1000035584

Kohteet 18 – 20 käsitellään myös Leuannevan tuulivoimapuiston raportissa.

Taulukko. Status: U uusi muinaisjäännöskohde, MJ tunnettu muinaisjäännöskohde, KP muu kulttuuriperintökohde



7. Kohdekuvaukset

1. Hirvioja

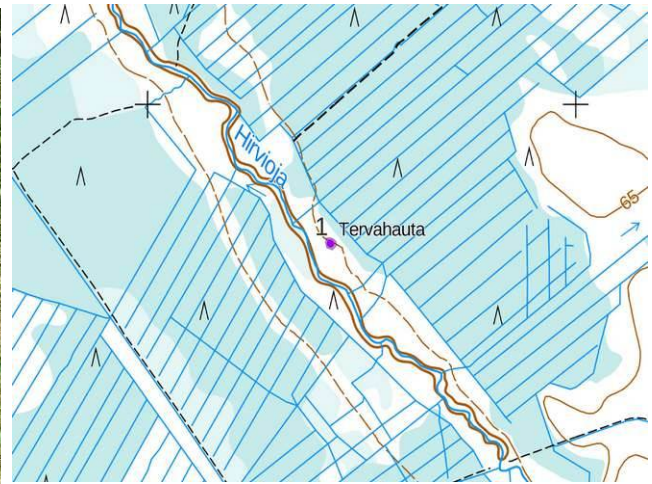
Rekisteritiedot		Paikkatiedot	
Mj-rekisteri		TM35-lehtijako	Q4424L
Laji	Kiinteä muinaisjäännös	Vanha yleislehtijako	-
Tyyppi	Työ- ja valmistuspaikat	Koordinaatit ETRS-TM35FIN	P: 7142695 439427
Tyypin tarkenne	Tervahauta	N2000	64 m mpy
Ajoitus yleinen	Historiallinen	Koordinaattiselite	GPS-mittaus, digitointi (lidar-aineisto)
Ajoitustarkenne	Uusi aika		
Inventointilöydöt	-	Inventointimenetelmät	Pintahavainnointi, kairaus valokuvaus,
Aiemmat tutkimukset			

Kuvaus: Kohde sijaitsee Hirviojan koillispuolella matalalla törmällä noin 25 m ojasta koilliseen. Tervahaudan halkaisija n. 14 m, kuopan halkaisija n. 4 m halssi suuntautuu lounaaseen. Eirakenteista metsää, puronvarikasvillisuuta.

Vaikutusten arvio: Hankkeella ei olisi vaikutusta kohteeseen, lähin suunniteltu voimalapaikka sijaitsee kohteesta yli 200 m päässä.



Kohde 1, tervahauta kuvattu itään



Kohde 1. MML:n peruskarttarasteri 1:20 000, 8/2022.

2. Isokangas

Rekisteritiedot		Paikkatiedot	
Mj-rekisteri		TM35-lehtijako	Q4424L
Laji	Kiinteä muinaisjäännös	Vanha yleislehtijako	-
Tyyppi	Työ- ja valmistuspaikat	Koordinaatit ETRS-TM35FIN	P: 7140649 439156
Tyypin tarkenne	Tervahauta	N2000	76 m mpy
Ajoitus yleinen	Historiallinen	Koordinaattiselite	GPS-mittaus, digitointi (lidar-aineisto)
Ajoitustarkenne	Uusi aika		
Inventointilöydöt	-	Inventointimenetelmät	Pintahavainnointi, kairaus valokuvaus,



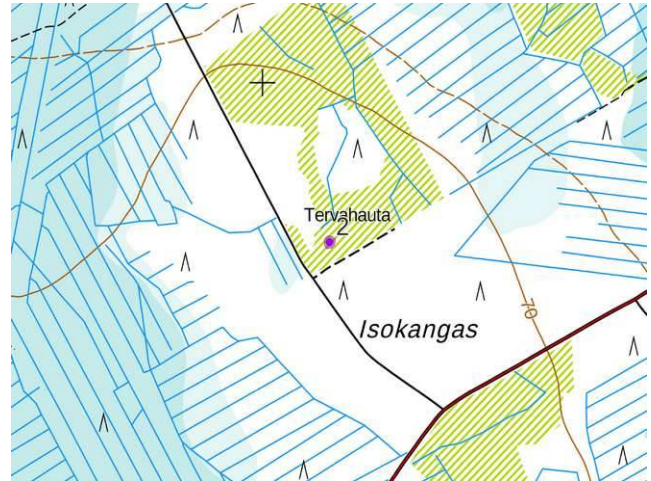
Aiemmat tutkimukset			
---------------------	--	--	--

Kuvaus: Kohde sijaitsee soraharjanteella metsätieltä noin 55 m m koilliseen. Tervahaudan halkaisija n. 16 m, kuopan halkaisija n. 5 m halssi suuntautuu koilliseen. Ympäristö on avohakattu, taimikkona; haudanpäällä kasva eri-ikäisiä kuusia.

Vaikutusten arvio: Hankkeella ei olisi vaikutusta kohteeseen, lähimmät suunnitellut voimalapaikat sijaitsevat kohteesta yli 300 m päässä.



Kohde 2 Tervahauta kaakkoon.



Kohde 2. MML:n peruskarttarasteri 1:20 000, 8/2022.

3. Hirvioja 2

Rekisteritiedot		Paikkatiedot	
Mj-rekisteri		TM35-lehtijako	Q4424R
Laji	Muu kulttuuriperintökohde	Vanha yleislehtijako	-
Tyyppi	Työ- ja valmistuspaikat; asuinpaikat	Koordinaatit ETRS-TM35FIN	P: 7140495 I 440598
Tyyppin tarkenne	2 x pystymiilu, 2 x rakennuksen jäännös, 3 x kellari	N2000	64–65 m mpy
Ajoitus yleinen	Historiallinen	Koordinaattiselite	GPS-mittaus, digitointi (lidar-aineisto), rakennuksen hirsikehikon jäänteet, alakohde 3-4.
Ajoitustarkenne	Uusi aika		
Inventointilöydöt	-	Inventointimenetelmät	Pintahavainnointi, kairaus valokuvaus,
Aiemmat tutkimukset			

Kuvaus: Päiväniemen ja Isokankaan välissä, matalalla kapealla harjanteella, joka lännessä rajautuu Hirviojaan ja idässä ojitetuun rämeeseen, n. 280 m eteläkaakkoon Pienestä Tyngäntiestä, sijaitsee kulttuuriperintökohderyhmä, johon kuuluu kahden hirsirakennuksen jäännökset, kaksi pystymiilua, sekä kolme mahdollista kellaria. Historiallisessa ilmakuvassa vuodelta 1949 paikalla ei vielä vaikuttaisi olevan rakennuksia, miilujen ääriiviivat sen sijaan vaikuttavat erottuvan kuvasta heikosti. Vuoden 1956 ilmakuvassa sekä saman vuoden peruskartassa rakennukset ovat havaittavissa. Viitteitä kellareista ei ilmakuvista erota, eikä oletettuja kellareita ollut paikan päälläkään mahdollista ajoittaa tarkemmin. Tentatiivinen vaikutelma on, että olisivat rakennusten jäänteitä vanhempia, koska niissä ei ollut havaittavissa säilyneitä puu- tai kivirakenteita. Kahden suuremman kellarin välissä lähellä niiden reunoja kasvaa lisäksi n. 100-vuotias kuusi, joka saattaisi olla kellareita nuorempi, joskaan asia ei ole mitenkään selkeä.

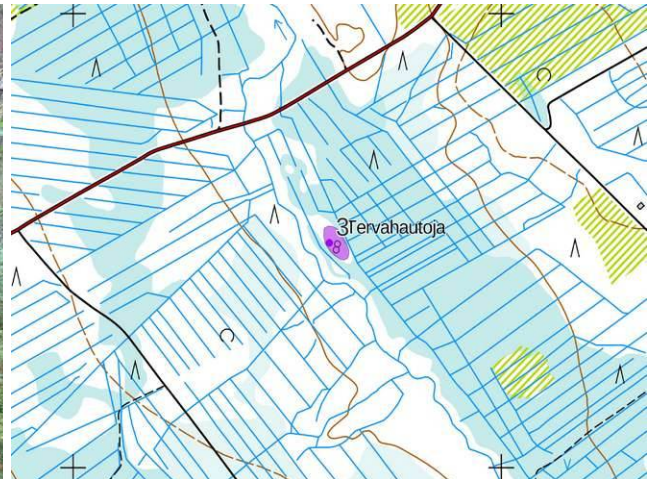
**Alakohdeluettelo:**

Tunnus	Tyypin tarkenne	Kuvaus	x	y	z
3-1	kellari?	Suorakulmainen, itä-länsisuuntainen kuoppa, n. 4 m x 2 m, syvyys 0,5 m	440595	7140519	64
3-2	kellari?	Suorakulmainen, etelä-pohjoissuuntainen kuoppa, n. 4 m x 2 m, syvyys 0,5 m	440603	7140518	64
3-3	rakennuksen jäännös	Rakennuksen hirsikehikon pitkälle lahonneet jäänteet, n. 5,5 m x 4,5 m	440602	7140505	65
3-4	rakennuksen jäännös	Rakennuksen hirsikehikon jäänteet, n. 6 m x 5,5 m; säilyneet n. 1,5–1,8 m korkeudelle, yksi ikkuna säilynyt karmeja myöten, ovi- aukko ja toinen ikkuna myös erotettavissa; luoteispäädystä tiiliuunin jäännökset	440598	7140495	65
3-5	kellari? kaivo?	Kuoppa, halkaisija n. 2,5 m, syvyys n. 1 m; pohja kuitenkin täytty- nyt paksulta humuksella, joten varsinaista syvyyttä ei saatu tar- kemmin selville – voisi ehkä olla myös kaivon jäännös	440619	7140496	64
3-6	pystymiilu	Pyöreä, vallin ympäröimä tasanne, halkaisija n. 10 m, kairaus- näytteessä useita kymmeniä cm (vaaleahkoa) nokimaata	440631	7140472	64
3-7	pystymiilu	Pyöreä, vallin ympäröimä tasanne, halkaisija n. 10 m, kairaus- näytteessä useita kymmeniä cm (vaaleahkoa) nokimaata	440616	7140483	65

Vaikutusten arvio: Hankkeella ei olisi vaikutusta kohteeseen, lähin suunniteltu voimalapaikka sijaitsee koh- teesta n. 250 m päässä.



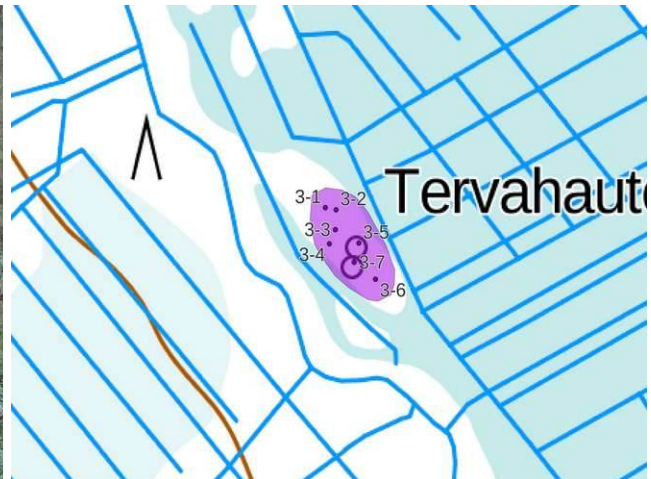
Alakohde 3-1. Kellari kuvattu lounaaseen.



Kohde 3. MML:n peruskarttarasteri 1:20 000, 8/2022.



Alakohde 3-4. Hirsirakennuksen jäännös.



Kohteen 3 alakohdet. MML:n peruskarttarasteri 1:20 000, 8/2022.



4. Karhukämpä

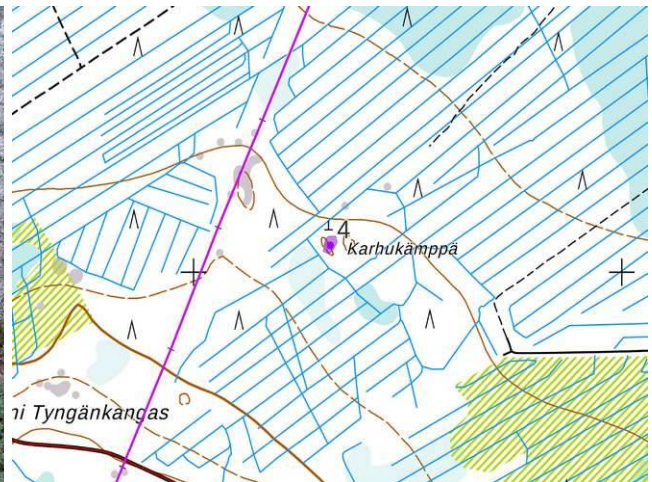
Rekisteritiedot		Paikkatiedot	
Mj-rekisteri		TM35-lehtijako	Q4424L
Laji	Muu kulttuuriperintökohde	Vanha yleislehtijako	-
Tyyppi	Asuinpaikat	Koordinaatit ETRS-TM35FIN	P: 7140059 437320
Tyyppin tarkenne	Kämpän jäännös	N2000	76 m mpy
Ajoitus yleinen	Historiallinen	Koordinaattiselite	GPS-mittaus, digitointi (lidar-aineisto)
Ajoitustarkenne	Uusi aika		
Inventointilöydöt	-	Inventointimenetelmät	Pintahavainnointi, valokuvaus
Aiemmat tutkimukset			

Kuvaus: Pienen Tynkäkankaan koillisosassa, pienten kalliopaljastumien täplittämällä alueella, jolla on yhä paikannimi Karhukämpä, sijaitsevat kämpän jäänteet. Paikalta havaittiin kallion päältä kämpän maaperustus (n. 7,5 m x 4,5 m), jossa lisäksi säilynyt muutamia seinähirsien jäänteitä, sekä metallisen uunin/kamiinan jäänteitä. Vuoden 1957 peruskartassa paikalle on merkitty kaksi rakennusta (aivan vierekkäin) ja historiallisessa ilmakuvassa vuodelta 1949 paikalla on nähtävissä jopa kolme rakennusta, mutta näistä kahdesta muusta rakennuksesta ei enää havaittu merkkejä. Ilmakuvan perusteella näyttäisi siltä, että kämpä olisi ollut hylättyä jo 1949, sillä rakennusten ympäristöä ei kuvassa näytä raivatun hetkeen, vaan kasvillisuus on valannut entisen pihapiirin.

Vaikutusten arvio: Hankkeella ei olisi vaikutusta kohteeseen, lähin suunniteltu voimalapaikka sijaitsee kohteesta yli 300 m päässä.



Kohde 4. Kämpän jäännös kuvattu länteen.



Kohde 4. Pinkki viiva merkitsee hankealueen rajaa. MML:n peruskarttarasteri 1:20 000, 8/2022.

5. Karjokalliot

Rekisteritiedot		Paikkatiedot	
Mj-rekisteri		TM35-lehtijako	Q4424L
Laji	Kiinteä muinaisjäännös	Vanha yleislehtijako	-
Tyyppi	Työ- ja valmistuspaikat	Koordinaatit ETRS-TM35FIN	P: 7139308 437292
Tyyppin tarkenne	Tervahauta	N2000	85 m mpy



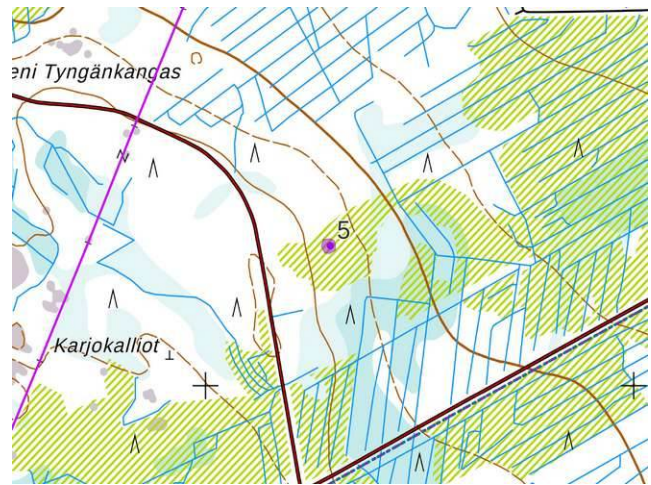
Ajoitus yleinen	Historiallinen	Koordinaattiselite	GPS-mittaus, digitointi (lidar-aineisto)
Ajoitustaranne	Uusi aika		
Inventointilöydöt	-	Inventointimenetelmät	Pintahavainnointi, kairaus valokuvaus,
Aiemmat tutkimukset			

Kuvaus: Kohde sijaitsee laajan pohjamooreenitasanteen loivalla koillisrinteellä, metsätieltä noin 150 m itään tervahaudan halkaisija n. 16 m, kuopan halkaisija n. 6 m halssi suuntautuu lounaaseen. Ympäristö on avohakattu ja muokattu.

Vaikutusten arvio: Hankkeella ei olisi vaikutusta kohteeseen, lähin suunniteltu voimalapaikka sijaitsee kohteesta yli 450 m päässä.



Kohde 5 tervahauta itään.



Kohde 5. Pinkki viiva merkitsee hankealueen rajaa. MML:n peruskarttarasteri 1:20 000, 8/2022.

6. Vähänojanmetsät

Rekisteritiedot		Paikkatiedot	
Mj-rekisteri		TM35-lehtijako	Q4424R
Laji	Kiinteä muinaisjäännös	Vanha yleislehtijako	-
Tyyppi	Työ- ja valmistuspaikat	Koordinaatit ETRS-TM35FIN	P: 7138777 441241
Tyyppin tarkenne	Tervahauta	N2000	70 m mpy
Ajoitus yleinen	Historiallinen	Koordinaattiselite	GPS-mittaus, digitointi (lidar-aineisto)
Ajoitustaranne	Uusi aika		
Inventointilöydöt	-	Inventointimenetelmät	Pintahavainnointi, kairaus valokuvaus,
Aiemmat tutkimukset			

Kuvaus: Kohde sijaitsee puron törmällä noin 15 m purosta etelään. Tervahaudan halkaisija n. 12 m, kuopan halkaisija n. 5 m halssi suuntautuu itäkoilliseen.

Vaikutusten arvio: Hankkeella ei olisi vaikutusta kohteeseen, lähin suunniteltu voimalapaikka sijaitsee kohteesta yli 300 m päässä. Alue on avohakattu ja muokattu, se on heinän peittämä. Puron varteen on jätetty kapea metsäkaistale.



Kohde 6. Tervahauta kuvattu pohjoiseen.



Kohde 6. MML:n peruskarttarasteri 1:20 000, 8/2022.

7. Hoikkakangas

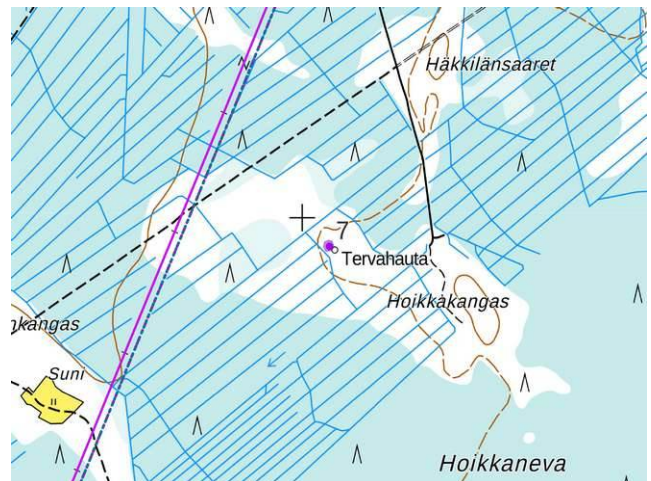
Rekisteritiedot		Paikkatiedot	
Mj-rekisteri		TM35-lehtijako	Q4424L
Laji	Kiinteä muinaisjäänös	Vanha yleislehtijako	-
Tyyppi	Työ- ja valmistuspaikat	Koordinaatit ETRS-TM35FIN	P: 7136937 436064
Tyyppin tarkenne	Tervahauta	N2000	89 m mpy
Ajoitus yleinen	Historiallinen	Koordinaattiselite	GPS-mittaus, digitointi (lidar-aineisto)
Ajoitustarkenne	Uusi aika		
Inventointilöydöt	-	Inventointimenetelmät	Pintahavainnointi, kairaus valokuvaus,
Aiemmat tutkimukset			

Kuvaus: Kohde sijaitsee rämeen ympäröimällä matalalla kosteahkolla kankaalla. Tervahaudan halkaisija n. 14 m, kuopan halkaisija n. 5 m halssi suuntautuu itään.

Vaikutusten arvio: Hankkeella ei olisi vaikutusta kohteeseen, lähin suunniteltu voimalapaikka sijaitsee kohteesta yli 500 m päässä.



Kohde 8, tervahauta kuvattu itään.



Kohde 7. Pinkki viiva merkitsee hankealueen rajaa. MML:n peruskarttarasteri 1:20 000, 8/2022.



8. Mäntylä pohjoinen

Rekisteritiedot		Paikkatiedot	
Mj-rekisteri		TM35-lehtijako	Q4424L
Laji	Kiinteä muinaisjäännös	Vanha yleislehtijako	-
Tyyppi	Työ- ja valmistuspaikat	Koordinaatit ETRS-TM35FIN	P: 7136711 438179
Tyypin tarkenne	Tervahauta	N2000	89 m mpy
Ajoitus yleinen	Historiallinen	Koordinaattiselite	GPS-mittaus, digitointi (lidar-aineisto)
Ajoitustarkenne	Uusi aika		
Inventointilöydöt	-	Inventointimenetelmät	Pintahavainnointi, kairaus valokuvaus,
Aiemmat tutkimukset			

Kuvaus: Kohde sijaitsee hiekkaharjanteet kaakkoispäässä metsätien itäpuolella. Tien molempiin puolin on vanhoja soranottomonttuja, joista yksi ulotu tervahaudan vallille asti. Tervahaudan halkaisija n. 21 m, kuopan halkaisija n. 7 m halssi suuntautuu itään. Eirakenteista puustoa.

Vaikutusten arvio: Hankkeella ei olisi vaikutusta kohteeseen, lähin suunniteltu voimalapaikka sijaitsee kohteesta yli 450 m päässä.



Kohde 8. Tervahauta itään.



Kohteet 8 ja 9. Pinkki viiva merkitsee hankealueen rajaa. MML:n peruskarttarasteri 1:20 000, 8/2022.

9. Mäntylä

Rekisteritiedot		Paikkatiedot	
Mj-rekisteri		TM35-lehtijako	Q4424L
Laji	Muu kulttuuriperintökohde	Vanha yleislehtijako	-
Tyyppi	Asuinpaikat	Koordinaatit ETRS-TM35FIN	P: 7136273 438381(rakennuksen pohja kohde 9-1.)
Tyypin tarkenne	Talon jäännös	N2000	88 m mpy
Ajoitus yleinen	Historiallinen	Koordinaattiselite	GPS-mittaus, digitointi (lidar-aineisto)
Ajoitustarkenne	Uusi aika		
Inventointilöydöt	-	Inventointimenetelmät	Pintahavainnointi, kairaus valokuvaus



Aiemmat tutkimukset			
---------------------	--	--	--

Kuvaus: Makkosenkankaan pohjoisreunassa, paikassa nimeltä Mäntylä sijaitsevassa entisessä pihapiirissä, sijaitsevat talon ja joidenkin siihen liittyvien muiden rakennusten ja rakenteiden jäännökset. Paikalta tavattiin vanhan asuinrakennuksen jäännös (kivi-uunin jäännös ja ympäröivää kivijalkaa), kahdesta neljään muun rakennuksen perustuksia, sekä vanha kaivo. Rungas niittymäinen aluskasvillisuus haittasi rakenteiden tarkkojen mittojen havainnointia. Uunin päällä kasvaneen vanhan männyn perusteella kyseinen asuinrakennus on ollut raunioituneena yli 100 vuotta. Vuoden 1957 peruskarttaan paikalle on merkitty hylättyä viljelysmaata, muttei yhtään rakennuksia. Historiallisessa ilmakuvassa vuodelta 1949 paikalla näkyy vielä muutamia rakennuksia –vanhan asuinrakennuksen kohdalla sen sijaan vain muutama puu sekä mahdollisia raunioita– sekä ympärillä peltosarkoja. Sarkaojat voi yhä havaita ympäröivästä metsästä.

Alakohdeluettelo:

Tunnus	Tyypin tarkenne	Kuvaus	x	y	z
9-1	rakennuksen pohja	Kaksiosainen rakennuksen kiviperustus, n. 7 m x 4 m	438381	7136273	88
9-2	rakennuksen pohja, uuni	Kivi-uunin jäännös (kiviröykkiön halkaisija n. 3,5 m, korkeus n. 1,5), jonka päällä kasvaa luultavasti yli 100-vuotias mänty; ympärillä rakennuksen kivijalan jäänteet, joista ei aluskasvillisuuden alta kuitenkaan pystytty päättämään rakennuksen tarkkaa kokoa.	438402	7136258	88
9-3	kaivo	Pyöreä kuoppa, halkaisija n. 1,5 m, syvyys ei tiedossa, mutta vaikuttaa usealta metriltä; pitkälti risujen ja aluskasvillisuuden peitossa	438375	7136266	88
9-4	rakennuksen pohja	Yhden, kahden, tai jopa kolmen rakennuksen perustuskivilinjoja suorassa kulmassa toisiinsa nähden n. 20 m x 15 m alueella; aluskasvillisuus ja maa peittivät osan perustuksista, joten ei voida varmasti sanoa, onko kyseessä yhden suuren vai usean pienemmän rakennuksen jäänteet, saati mitkä niiden tarkat mitat mahdollisesti ovat olleet.	438384	7136252	88

Vaikutusten arvio: Hankkeella ei olisi vaikutusta kohteeseen, lähin suunniteltu voimalapaikka sijaitsee kohteesta yli 800 m päässä.



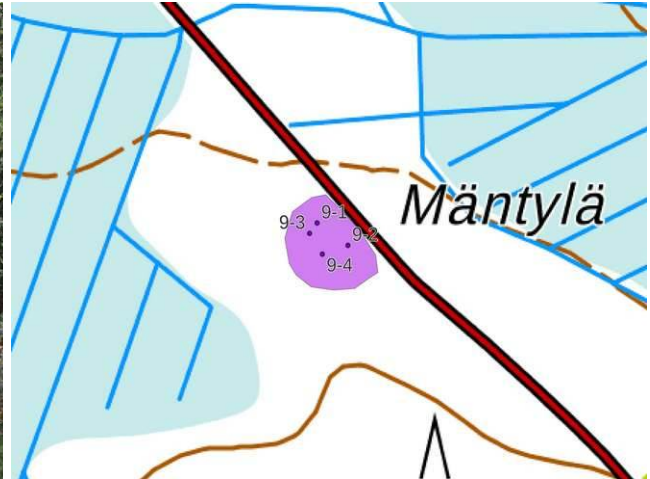
Alakohde 9-1. Rakennuksen kiviperustus, kuvattu koilliseen.



Kohteet 8 ja 9. Pinkki viiva merkitsee hankealueen rajaa. MML:n peruskarttarasteri 1:20 000, 8/2022.



Alakohte 9-2. Kiviuni sekä rakennuksen kivijalkaa, kuvattu itään.



Kohteen 9 alakohteet. MML:n peruskarttarasteri 1:20 000, 8/2022.

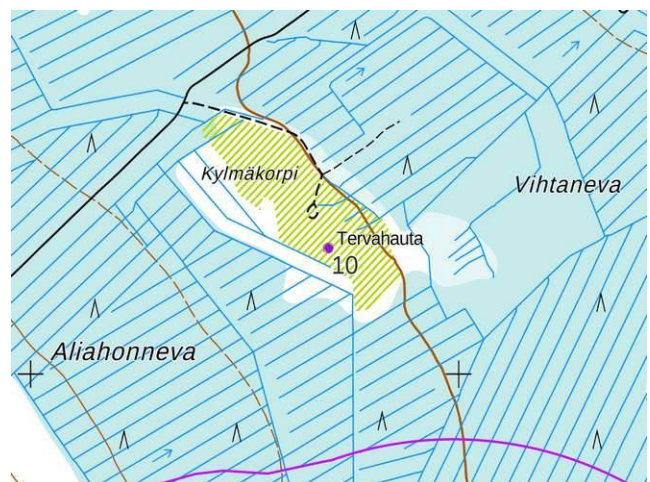
10. Kylmäkorpi

Rekisteritiedot		Paikkatiedot	
Mj-rekisteri		TM35-lehtijako	Q4424L
Laji	Kiinteä muinaisjäännös	Vanha yleislehtijako	-
Tyyppi	Työ- ja valmistuspaikat	Koordinaatit ETRS-TM35FIN	P: 7136276 439698
Tyyppin tarkenne	Tervahauta	N2000	82 m mpy
Ajoitus yleinen	Historiallinen	Koordinaattiselite	GPS-mittaus, digitointi (lidar-aineisto)
Ajoitustarkenne	Uusi aika		
Inventointilöydöt	-	Inventointimenetelmät	Pintahavainnointi, kairaus valokuvaus,
Aiemmat tutkimukset			

Kuvaus: Kohde sijaitsee rämeen keskellä olevalla tasaisella sorakankaalla, Tervahaudan halkaisija n. 9 m, kuopan halkaisija n. 3 m halssi suuntautuu itään. Alue on avohakattu ja muokattu ja tiheän heinikon peittämä.

Vaikutusten arvio: Hankkeella ei olisi vaikutusta kohteeseen, lähin suunniteltu voimalapaikka sijaitsee kohteesta yli 850 m päässä.

Ei kuvaa, tiheän taimikon takia ei näkyvyyttä.



Kohde 10. Pinkki viiva merkitsee hankealueen rajaa. MML:n peruskarttarasteri 1:20 000, 8/2022.



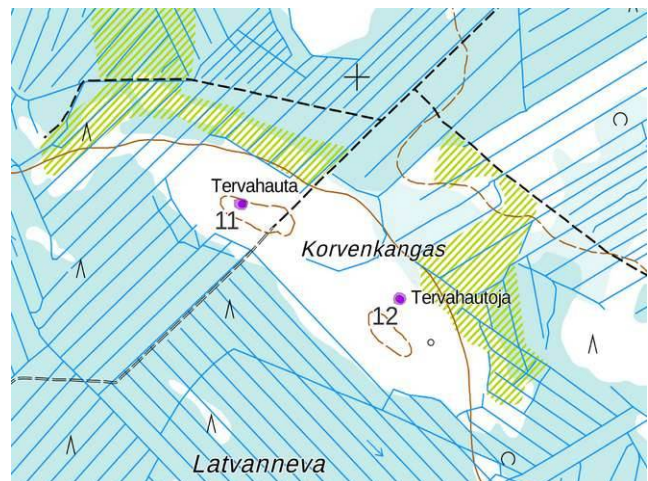
11. Korvenkangas 1

Rekisteritiedot		Paikkatiedot	
Mj-rekisteri		TM35-lehtijako	Q4424L
Laji	Kiinteä muinaisjäänös	Vanha yleislehtijako	-
Tyyppi	Työ- ja valmistuspaikat	Koordinaatit ETRS-TM35FIN	P: 7137721 440731
Tyypin tarkenne	Tervahauta	N2000	78 m mpy
Ajoitus yleinen	Historiallinen	Koordinaattiselite	GPS-mittaus, digitointi (lidar-aineisto)
Ajoitustarkenne	Uusi aika		
Inventointilöydöt	-	Inventointimenetelmät	Pintahavainnointi, kairaus valokuvaus,
Aiemmat tutkimukset			

Kuvaus: Kohde sijaitsee matalansoraharjanteen luoteispäässä. Tervahaudan halkaisija n. 12 m, kuopan halkaisija n. 5 m halssi suuntautuu pohjoiseen. Laaja avohakkualue, taimikkoa.

Vaikutusten arvio: Hankkeella ei pitäisi olla vaikutusta kohteeseen, lähin suunniteltu voimalapaikka sijaitsee kohteesta n. 80 m päässä.

Tiheä taimikko, ei kuva.



Kohteet 11 ja 12. MML:n peruskarttarasteri 1:20 000, 8/2022.

12. Korvenkangas 2

Rekisteritiedot		Paikkatiedot	
Mj-rekisteri		TM35-lehtijako	Q4424L
Laji	Kiinteä muinaisjäänös	Vanha yleislehtijako	-
Tyyppi	Työ- ja valmistuspaikat	Koordinaatit ETRS-TM35FIN	P: 7137511 441102
Tyypin tarkenne	Tervahauta	N2000	77 m mpy
Ajoitus yleinen	Historiallinen	Koordinaattiselite	GPS-mittaus, digitointi (lidar-aineisto)
Ajoitustarkenne	Uusi aika		
Inventointilöydöt	-	Inventointimenetelmät	Pintahavainnointi, kairaus valokuvaus,
Aiemmat tutkimukset			

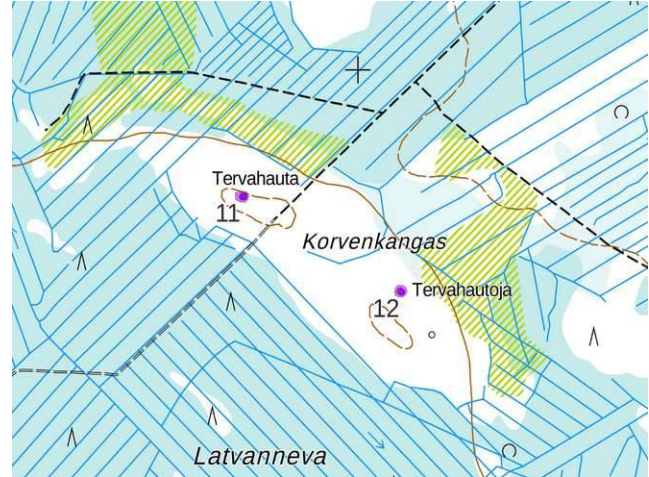


Kuvaus: Kohde sijaitsee matalansoraharjanteen keskiosassa. Tervahaudan halkaisija n. 15 m, kuopan halkaisija n. 5 m halssi suuntautuu koilliseen. Kapea metsäkaistale kahden hakkuualueen välissä. Kuiva kangasta. Kohteesta 80-120 m kaakkoon on muutama vanha matala maaottokuoppa, yhden kuopan kohdalla on peruskartassa tervahaudan merkintä.

Vaikutusten arvio: Hankkeella ei olisi vaikutusta kohteeseen, lähin suunniteltu voimalapaikka sijaitsee kohteesta yli 400 m päässä.



Kohde 12, tervahauta pohjoiseen.



Kohteet 11 ja 12. MML:n peruskarttarasteri 1:20 000, 8/2022.

13. Hirvioja 3

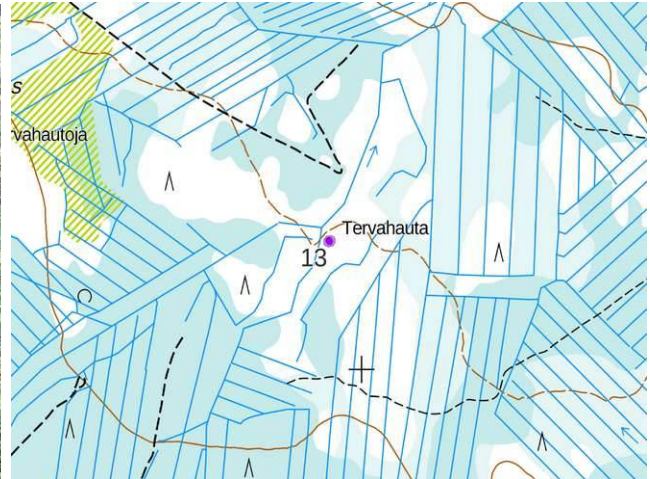
Rekisteritiedot		Paikkatiedot	
Mj-rekisteri		TM35-lehtijako	Q4424L
Laji	Kiinteä muinaisjäännös	Vanha yleislehtijako	-
Tyyppi	Työ- ja valmistuspaikat	Koordinaatit ETRS-TM35FIN	P: 7137281 441925
Tyypin tarkenne	Tervahauta	N2000	72 m mpy
Ajoitus yleinen	Historiallinen	Koordinaattiselite	GPS-mittaus, digitointi (lidar-aineisto)
Ajoitustarkenne	Uusi aika		
Inventointilöydöt	-	Inventointimenetelmät	Pintahavainnointi, kairaus valokuvaus,
Aiemmat tutkimukset			

Kuvaus: Kohde sijaitsee Hirviojan itäpuolella pienen törmän päällä. Tervahaudan halkaisija n. 16 m, kuopan halkaisija n. 6 m halssi suuntautuu länsiluoteeseen puron suuntaan. Rehevähköä puronvarsikasvillisuutta.

Vaikutusten arvio: Hankkeella ei olisi vaikutusta kohteeseen, lähin suunniteltu voimalapaikka sijaitsee kohteesta n. 300 m päässä.



Kohde 13, tervahauta kaakkoon.



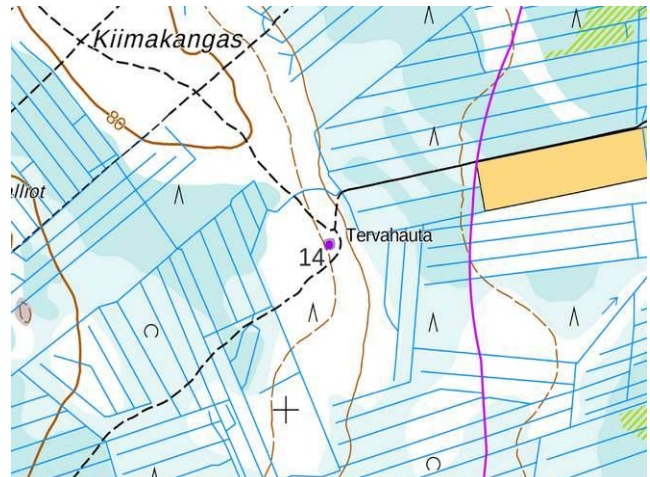
Kohde 13. MML:n peruskarttarasteri 1:20 000, 8/2022.

14. Kiimakangas

Rekisteritiedot		Paikkatiedot	
Mj-rekisteri		TM35-lehtijako	Q4424R
Laji	Kiinteä muinaisjäännös	Vanha yleislehtijako	-
Tyyppi	Työ- ja valmistuspaikat	Koordinaatit ETRS-TM35FIN	P: 7135362 443102
Tyyppin tarkenne	Tervahauta	N2000	77 m mpy
Ajoitus yleinen	Historiallinen	Koordinaattiselite	GPS-mittaus, digitointi (lidar-aineisto)
Ajoitustarkenne	Uusi aika		
Inventointilöydöt	-	Inventointimenetelmät	Pintahavainnointi, kairaus valokuvaus,
Aiemmat tutkimukset			

Kuvas: Kohde sijaitsee sorakankaan loivalla itärinteellä metsätien länsipuolella. Tervahaudan halkaisija n. 15 m, kuopan halkaisija n. 6 m halssi suuntautuu koilliseen. Nuorta ja varttunutta kasvatusmetsikköä.

Vaikutusten arvio: Hankkeella ei olisi vaikutusta kohteeseen, lähimmät suunnitellut voimalapaikat sijaitsevat kohteesta yli 800 m päässä.



Kohde 14. Pinkki viiva merkitsee hankealueen rajaa. MML:n peruskarttarasteri 1:20 000, 8/2022.

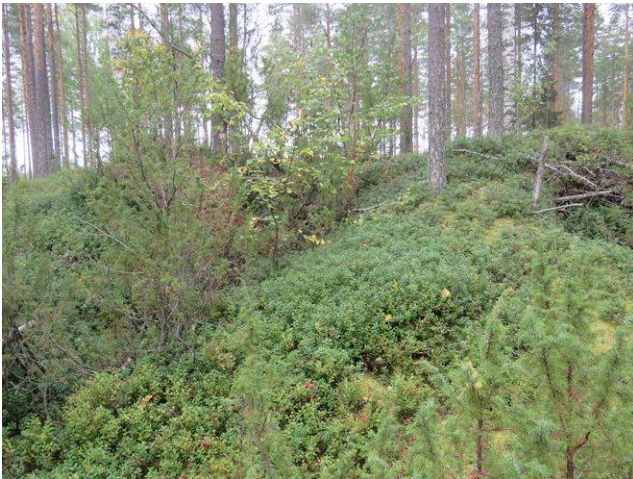


15. Myllykangas 1

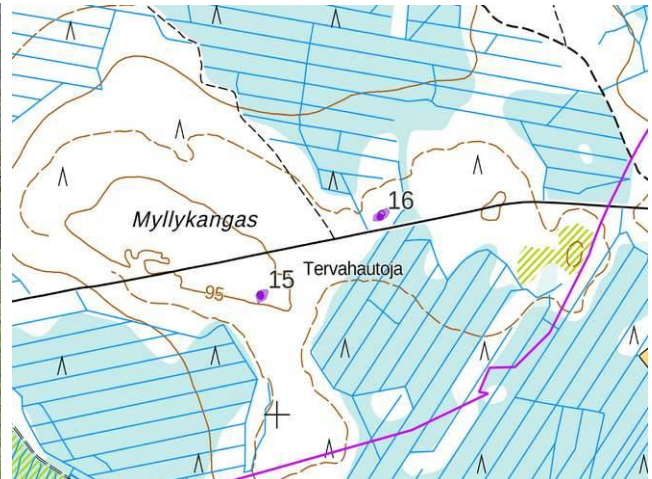
Rekisteritiedot		Paikkatiedot	
Mj-rekisteri		TM35-lehtijako	Q4424L
Laji	Kiinteä muinaisjäännös	Vanha yleislehtijako	-
Tyyppi	Työ- ja valmistuspaikat	Koordinaatit ETRS-TM35FIN	P: 7135261 435962
Tyyppin tarkenne	Tervahauta	N2000	97 m mpy
Ajoitus yleinen	Historiallinen	Koordinaattiselite	GPS-mittaus, digitointi (lidar-aineisto)
Ajoitustarkenne	Uusi aika		
Inventointilöydöt	-	Inventointimenetelmät	Pintahavainnointi, kairaus valokuvaus
Aiemmat tutkimukset			

Kuvaus: Kohde sijaitsee levän hiekkaharjanteen etelärinteellä. Tervahaudan halkaisija n. 14 m, kuopan halkaisija n. 4 m halssi suuntautuu lounaaseen. Kuiva kangas, varttunutta kasvatusmetsikköä.

Vaikutusten arvio: Hankkeella ei pitäisi olla vaikutusta kohteeseen, lähin suunniteltu voimalapaikka sijaitsee kohteesta n. 2,0 km päässä, ja suunniteltu sähkönsiirtolinjaus yli 800 m päässä.



Kohde 15. Tervahaudan halssi luoteeseen.



Kohteet 15 ja 16. Pinkki viiva merkitsee hankealueen rajaa. MML:n peruskarttarasteri 1:20 000, 8/2022.

16. Myllykangas 2

Rekisteritiedot		Paikkatiedot	
Mj-rekisteri		TM35-lehtijako	Q4424L
Laji	Kiinteä muinaisjäännös	Vanha yleislehtijako	-
Tyyppi	Asuinpaikat	Koordinaatit ETRS-TM35FIN	P: 7135435 436241
Tyyppin tarkenne	Pirtin pohja	N2000	93 m mpy
Ajoitus yleinen	Historiallinen	Koordinaattiselite	GPS-mittaus, digitointi (lidar-aineisto)
Ajoitustarkenne	Uusi aika		
Inventointilöydöt	-	Inventointimenetelmät	Pintahavainnointi, kairaus valokuvaus
Aiemmat tutkimukset			

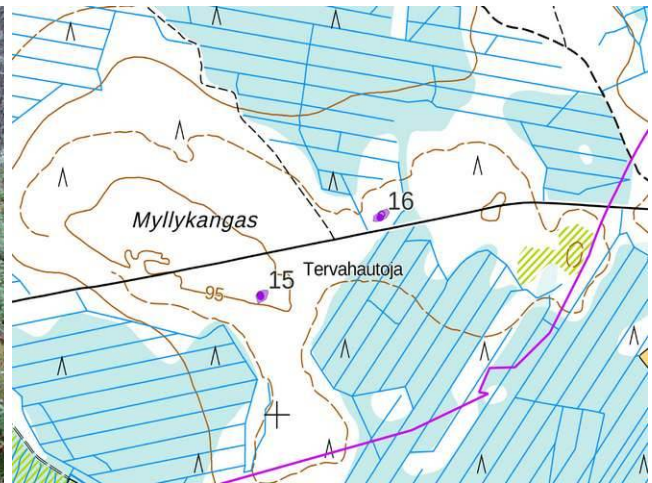


Kuvaus: Myllykankaan itäosissa, Lähderämeen pohjoispuolella, pienellä moreenisaareskeella sijaitsee pirtin pohja – selkeimmin erottuvat rakenteet ovat kiviunin jäännökset (suorakulmainen kiviröykkiö, n. 3 m x 2 m, 0,6 m korkea, jossa yhä erottuu uunin tulipesän aukko), sekä siitä n. 2 m länteen kivisen vallin ympäröimä kellarikuoppa (valleinen n. 5 m x 5 m, kuopan halkaisija n. 2 m. ja syvyys 0,6 m). Näistä rakenteista länteen jatkuu vielä huonommin säilyneen kivetyn vallin ympäröimä tasainen alue, joka on voinut olla osa samaa rakennusta, tai erillisen rakennuksen pohja. Rakenteet ovat uunin kiviröykkiötä lukuun ottamatta täysin humuksen ja sammalen peitossa, ja vaikuttavat siten ainakin lähemmäs 200 vuotta vanhoilta. Tähän viittaa myös saatavilla kartta-aineisto – sen enempää vanhoissa peruskartoissa kuin pitäjänkartassakaan ei paikalle ole merkitty minkäänlaista rakennusta, mikä viittaisi rakennuksen olleen täysin hylättyä 1800-luvun puoliväliin mennessä. Toisaalta vuoden 1957 peruskartassa sekä vanhoissa ilmapäivityksissä vuosilta 1949 ja 1956 välittömästi pirtin sijainnin pohjoispuolitse kulkee jonkinlainen kärrypolku tai muu kulkureitti, kun taas pitäjänkarttaan tällaista reittiä ei ole merkitty.

Vaikutusten arvio: Hankkeella ei pitäisi olla vaikutusta kohteeseen, lähin suunniteltu voimalapaikka sijaitsee kohteesta n. 1,8 km päässä, ja suunniteltu sähkönsiirtolinjaus n. 1,0 km päässä.



Kohde 16. Uuni kuvattu pohjoiseen.



Kohteet 15 ja 16. Pinkki viiva merkitsee hankealueen rajaa. MML:n peruskarttarasteri 1:20 000, 8/2022.



Kohde 16. Kellarikuoppa kuvattu itään.



Kohde 16. Pirtin paikka kuvattu länsilounaaseen. Etualalla itäistä vallin ympäröimää rakennetta, taustalla keskellä ja oikealla kellarikuoppa, vasemmalla uuni.

17. Häntäkaarto

Rekisteritiedot		Paikkatiedot	
Mj-rekisteri		TM35-lehtijako	Q4424L



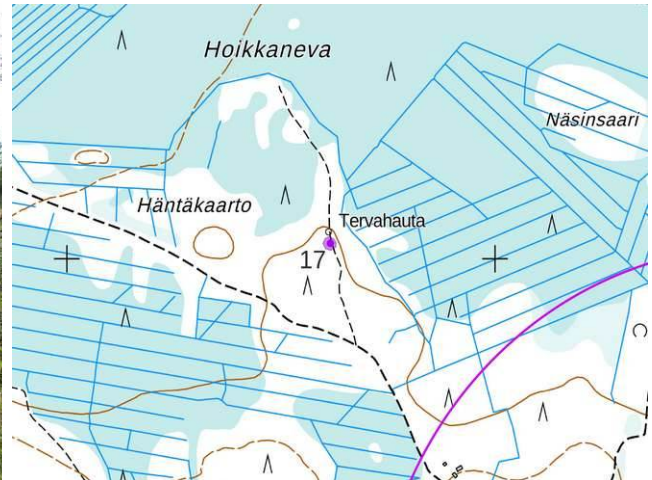
Laji	Kiinteä muinaisjäännös	Vanha yleislehtijako	-
Tyyppi	Työ- ja valmistuspaikat	Koordinaatit ETRS-TM35FIN	P: 7136034 I 436615
Tyyppin tarkenne	Tervahauta	N2000	89 m mpy
Ajoitus yleinen	Historiallinen	Koordinaattiselite	GPS-mittaus, digitointi (lidar-aineisto)
Ajoitustarkenne	Uusi aika		
Inventointilöydöt	-	Inventointimenetelmät	Pintahavainnointi, kairaus valokuvaus
Aiemmat tutkimukset			

Kuvaus: Kohde sijaitsee kapean hiekkaharjanteen laella. Tervahaudan halkaisija n. 12 m, kuopan halkaisija n. 4 m halssi suuntautuu itäkoilliseen. Tervahaudan itävallin yli on kulkenut kapea traktoritie, joka on toiminut myös metsäkoneen ajourana, joka loppu juuri ennen vallia. Alue on avohakattu ja tiheään aluskasvillisuuden peittämä.

Vaikutusten arvio: Hankkeella ei pitäisi olla vaikutusta kohteeseen, lähin suunniteltu voimalapaikka sijaitsee kohteesta n. 1,8 km päässä, ja suunniteltu sähkönsiirtolinjaus n. 1,0 km päässä.



Kohde 17 tervahauta kaakkoon.



Kohde 17. Pinkki viiva merkitsee hankealueen rajaa. MML:n peruskarttarasteri 1:20 000, 8/2022.

**Liite 1: Ulkoisen sähkösiirtolinjauksen varrella sijaitsevat kohteet (Raportti Siikalatva Leuvanneva): Kohteet 18 – 20****18. Tervaskangas 1**

Rekisteritiedot		Paikkatiedot	
Mj-rekisteri	1000035536	TM35-lehtijako	Q4424L
Laji	Kiinteä muinaisjäännös	Vanha yleislehtijako	-
Tyyppi	Työ- ja valmistuspaikat	Koordinaatit ETRS-TM35FIN	P: 7135026 434787
Tyyppin tarkenne	Tervahauta	N2000	92–93 m mpy
Ajoitus yleinen	Historiallinen	Koordinaattiselite	GPS-mittaus, digitointi (lidar-aineisto)
Ajoitustarkenne	Uusi aika		
Inventointilöydöt	-	Inventointimenetelmät	Pintahavainnointi, valokuvaus
Aiemmat tutkimukset			

Kuvaus: *Muinaisjäännösrekisterin kuvaus:* "2015: 'Alue on hakkuuaukeaa. Maaperä on kivikoista hiekkamoreenia.

Nykyisestä voimajohtolinjasta viitisen kymmentä metriä länteen löytyi hyvin säilynyt ja edustava tervanpolttoon liittyvä kokonaisuus.

a) Tervahauta, halkaisija noin 16 m, halssi lounaaseen.

b) Hiilikasa, halkaisija noin 5 m, korkeus vajaa 1 m.

c) Uunin jäännös, halkaisija noin 2 m, korkeus 80 cm. Tervapirtin kiuas.

d) Maasta tehty rakennuksen perustus, koko noin 5 x 9 m, pitempi sivu luoteis-kaakko-suuntainen. Kaakkoispää avoin. Perustus on leveydeltään noin 1 m ja korkeudeltaan noin 30 cm. (Lienee jonkinlaisen varastorakennuksen perustus)."

Inventointi 2022: Alueella ollut laaja avohakkuu hiljattain. Tervahauta jätetty hakkaamatta, mutta muuten koko ympäristö hakattu, äestetty ja laikutettu. Rakennuksen perustus ja kiuas vahingoittuneet.

Alakohdeluettelo:

Tunnus	Mj-rekisterisä	Tyyppin tarkenne	Kuvaus	x	y	z
18-1	a)	tervahauta	entisellään	434787	7135026	93
18-2	d)	rakennuksen pohja	vahingoittunut, metsäkone tms. ajanut yli – rakennuksen pohjaa on paikoin paljastunut; toisen päädyn perustus renkaiden jälkien kohdilta rikki; toisesta päädyistä kadonnut kokonaan; sivut vaikuttivat ehjiltä, mutta erottuvat ympäristöstään huomommin, koska metsäkone on ajanut ympäristöön saman suuntaisia uria, ja niiden välit näyttävät samalta kuin perustuksen vallit	434755	7135023	92
18-3	c)	kiuas	vahingoittunut – metsäkone tms. ajanut yli, niin että kiukaasta säilynyt paikoillaan sen pyörien väliin jäänyt osa ja jäljelle jäänyt osa on nyt kapeampi kuin alkuperäinen; kiukaan kivet ovat näkyvillä muutoin kuin päältä ja kahdesta reunasta	434765	7135038	92
18-4	b)	hiilikasa	pääosin entisellään, reunoiltaan mahdollisesti hierman vahingoittunut	434795	7135040	93

Vaikutusten arvio: (ks. raportti Siikalatva Leuvanneva)



Alakohde 18-2. Rakennuksen pohja, kuvattu etelään. vassa reunoilla pitkälti vahingoittumattomat sivuseinien vallit. Etualalla vahingoittunut luoteispääty, taaempänä kaakkoispäädyn valli kokonaan tuhoutunut.



Kohde 18. Pinkki viiva merkitsee hankealueen rajaa. Ku-Turkoosi ja violetti katkoviiva merkitsee suunniteltua sähkönsiirtolinjasta. MML:n peruskarttarasteri 1:20 000, 8/2022.



Alakohde 18-3. Kiuas, kuvattu luoteeseen. Metsäkone on ajanut kiukaan yli, levittäen sen kiviä ympäristöön.



Kohteen 18 alakohdet. MML:n peruskarttarasteri 1:20 000, 8/2022.

19. Haapavesi Rahkivuori

Rekisteritiedot		Paikkatiedot	
Mj-rekisteri		TM35-lehtijako	Q4414L
Laji	Kiinteä muinaisjäännös	Vanha yleislehtijako	-
Tyyppi	Työ- ja valmistuspaikat	Koordinaatit ETRS-TM35FIN	P: 7120057 428978
Tyyppin tarkenne	Tervahauta	N2000	161 m mpy
Ajoitus yleinen	Historiallinen	Koordinaattiselite	GPS-mittaus, digitointi (lidar-aineisto)
Ajoitustarkenne	Uusi aika		
Inventointilöydöt	-	Inventointimenetelmät	Pintahavainnointi, kairaus valokuvaus
Aiemmat tutkimukset			

Kuvaus: Tervahaudan halkaisija n. 15 m, kuopan halkaisija n. 6 m, halssi suuntautuu länteen. Tervahauta si-



jaitsee nykyisellä voimalinjan käytävällä, ja on täysin vesakon ja risukasojen peittämä.

Vaikutusten arvio: (ks. raportti Siikalatva Leuanneva).



Kohde 19. Tervahauta kuvattu etelään.

Kohde 19. Turkoosi ja violetti katkoviiva merkitsee suunniteltua sähkönsiirtolinjausta. MML:n peruskarttarasteri 1:20 000, 8/2022.

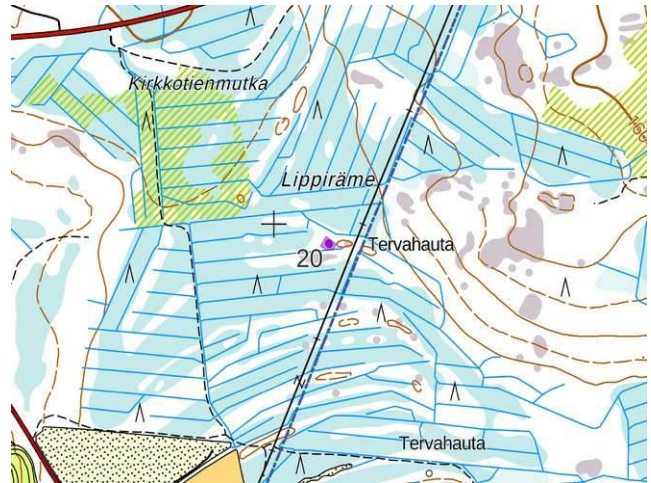
20. Haapavesi Lippiräme

Rekisteritiedot		Paikkatiedot	
Mj-rekisteri	1000035584	TM35-lehtijako	Q4414L
Laji	Kiinteä muinaisjäännös	Vanha yleislehtijako	-
Tyyppi	Työ- ja valmistuspaikat	Koordinaatit ETRS-TM35FIN	P: 7117955 428130
Tyypin tarkenne	Tervahauta	N2000	145 m mpy
Ajoitus yleinen	Historiallinen	Koordinaattiselite	GPS-mittaus, digitointi (lidar-aineisto)
Ajoitustarkenne	Uusi aika		
Inventointilöydöt	-T. Tiainen inventointi 2015	Inventointimenetelmät	Pintahavainnointi, kairaus valokuvaus
Aiemmat tutkimukset			

Kuvaus: *Muinaisjäännösrekisterin kuvaus:* ”2015: Haapaveden Kiimaharjun länsipuolella, pienellä soiden keskelle kurottavan kohouman länsilaidalla sijaitsee peruskarttaankin merkattu tervahauta. Halkaisijaltaan noin 16 m (vallin paksuus alle 3 m) tervahauta sijaitsee nuoressa sekametsässä. Kasvillisuuden peittämän tervahaudan halssiaukko osoittaa etelään.”

Inventointi 2022: Kohde on ennallaan.

Vaikutusten arvio: (ks. raportti Siikalatva Leuanneva).



Kohde 20. Turkoosi ja violetti katkoviiva merkitsee suunniteltua sähkönsiirtolinjausta. MML:n peruskarttarasteri 1:20 000, 8/2022.



8. Aineistoluettelo

Arkistoaineisto:

Kansallisarkisto: Isonjaon kartat: Piippola: F12:2/1-26 (1783-1821), F17b:45/1-42 (1840-1841).

Digitaalinen aineisto:

Arkistolaitoksen digitaaliarkisto, Pulkkilan, Piipolan ja Rantsilan pitäjänkartat,
https://astia.narc.fi/uusiastia/kortti_aineisto.html?id=2382910588

Arkistolaitoksen pitäjänkartasto Siikalatva, <http://digi.narc.fi/digi/dosearch.ka?sartun=137170.KA>

Geologian tutkimuskeskus,
<http://gtkdata.gtk.fi/Maankamara/index.html>

Jyväskylän yliopiston julkaisuarkisto, <http://www.vanhakartta.fi/>

Maanmittauslaitos, avoimien aineistojen tiedostopalvelu,
<https://tiedostopalvelu.maanmittauslaitos.fi/tp/kartta>

Maanmittauslaitos,
<http://vanhatpainetutkartat.maanmittauslaitos.fi/>

Museovirasto: Kulttuuriympäristön palveluikkuna, arkeologiset kohteet ja kulttuuriympäristön tutkimusraportit arkeologia, Siikalatva.

https://www.kyppi.fi/palveluikkuna/mjreki/read/asp/r_default.aspx
https://www.kyppi.fi/palveluikkuna/raportti/read/asp/r_default.aspx

Schulz Hans-Peter, Pohjanmaa länsiosa, kulttuuriperintöinventointi. Metsähallitus 2012.
https://www.kyppi.fi/palveluikkuna/raportti/read/asp/r_raportti_det.aspx?RAPORTTI_ID=143370

Kirjallisuus:

Lappalainen Jussi T., Wolke Lars Ericson ja Pylkkänen Ali, Suomen sodan historia 1808-1809. 2008.

Siikajokilaakson historia I. Mauno Hiltunen, Aulis Forss ja Janne Vilkkunen. 1996.

Siikajokilaakson historia II. 1860-1960. Risto Vilmusenaho. 1984.