

PROKON WIND ENERGY FINLAND OY

## Taikkonevan tuulivoimapuiston osayleiskaava

Päivitetty 8.2.2024

Osallistumis- ja arviointisuunnitelma

8.2.2024

---

## Sisällysluettelo

<b>1</b>	<b>OSALLISTUMIS- JA ARVIOINTISUUNNITELMAN TARKOITUS</b> .....	<b>1</b>
<b>2</b>	<b>HANKKEEN KUVAUS</b> .....	<b>1</b>
<b>3</b>	<b>KAAVOITUKSEN TAVOITTEET</b> .....	<b>1</b>
<b>4</b>	<b>SUUNNITTELUALUEEN SIJAINTI</b> .....	<b>2</b>
<b>5</b>	<b>KAAVOITUKSEN LÄHTÖKOHDAT</b> .....	<b>3</b>
5.1	VALTAKUNNALLISET ALUEIDENKÄYTTÖTAVOITTEET .....	3
5.2	MAAKUNTAKAAVA .....	4
5.2.1	Maakuntakaavan uudistaminen ja TUULI-hanke.....	7
5.3	YLEISKAAVAT .....	10
5.4	ASEMAKAAVAT .....	12
5.5	RAKENNUSJÄRJESTYS .....	12
5.6	YHDYSKUNTARAKENNE JA ASUTUS .....	12
5.7	LUONNONOLOSUHTEET JA MAISEMA.....	14
5.8	MUUT TUULIVOIMAHANKKEET .....	15
<b>6</b>	<b>SELVITYKSET JA VAIKUTUSTENARVIOINTI</b> .....	<b>16</b>
<b>7</b>	<b>OSALLISTUMINEN JA VUOROVAIKUTUS</b> .....	<b>18</b>
<b>8</b>	<b>KAAVOITUSPROSESSIN VAIHEET JA ALUSTAVA AIKATAULU SEKÄ PÄÄTÖKSENTEKO</b> .....	<b>20</b>
<b>9</b>	<b>YHTEYSTIEDOT</b> .....	<b>21</b>

8.2.2024

# Taikkonevan tuulivoimapuiston osayleiskaava

## 1 OSALLISTUMIS- JA ARVIOINTISUUNNITELMAN TARKOITUS

Maankäyttö- ja rakennuslain (MRL) 63 § mukaisesti tulee laatia osallistumis- ja arviointisuunnitelma kaavan päätavoitteista ja suunnittelun kulusta, vuorovaikutuksesta ja aikataulusta. Osallistumis- ja arviointisuunnitelmassa kuvataan myös suunnittelun, selvitysten sekä vaikutustenarvioinnin lähtökohdat.

Osallistumis- ja arviointisuunnitelmaa voidaan tarpeen mukaan täydentää suunnittelun edetessä.

## 2 HANKKEEN KUVAUS

PROKON Wind Energy Finland Oy suunnittelee Taikkonevan tuulivoimapuistoa Siikalatvan kuntaan. Hankealue rajautuu länsipuoleltaan Fingridin voimajohtoon sekä Leuvanven tuulivoimapuistoon. Hankealueelle suunnitellaan enintään 41 tuulivoimalan rakentamista. Suunniteltujen voimaloiden kokonaiskorkeus on enimmillään noin 300 metriä.

Hankealueen koko on noin 5 196 hehtaaria. Tuulivoimapuisto sijoittuu pääosin yksityisten maanomistajien maille. Hanke muodostuu tuulivoimaloiden hankealueesta ja tarkasteltavasta sähkönsiirrosta. Voimalasijoittelu, kaava-alueen rajausta ja huoltotielinjaukset tarkentuvat hankesuunnittelun ja ympäristövaikutusten arvioinnin edetessä.

Sähkönsiirto tapahtuu hankealueen keskiosilta sen länsireunalle, josta se jatkaa lounaaseen Fingrid Oyj:n suunnitteilla olevalle Pihtinevan sähköasemalle nykyisten voimajohtojen rinnalla. Ollikkaannevan kohdalla voimajohto toteutetaan maakaapelina, joka kiertää olemassa olevat suojelualueet uudessa maastokäytävässä niiden itäpuolelta. Siirtolinjan pituus noin 29,5 kilometriä. Hankealueen sisäinen sähkönsiirto tuulivoimaloilta muuntoasemille tapahtuu keskijännitemaakaapeleilla. Hankealueelle rakennetaan sähköasema, jolta sähkönsiirron liityntä tullaan toteuttamaan 400 kilovoltin ilmajohtolla (ja pieneltä osin maakaapelina) Fingrid Oyj:n suunnitteilla olevalle Pihtinevan sähköasemalle.

Sähkönsiirron suunnitelmat tarkentuvat hankesuunnittelun ja vaikutusten arvioinnin edetessä. Kaavoituksen rinnalla on käynnistetty YVA-lain mukainen ympäristövaikutusten arviointimenettely, jonka tuloksiin alueen kaavoitus tulee perustumaan.

## 3 KAAVOITUKSEN TAVOITTEET

Prokon Wind Energy Finland Oy on tehnyt kaavoitusaloitteen Siikalatvan kunnalle. Kaavoitusaloite on hyväksytty kunnanhallituksessa 2.11.2021 § 290 ja samalla on päätetty käynnistää tuulivoimaosayleiskaavan laatiminen.

Hankkeen taustalla on tavoite osaltaan pyrkiä niihin ilmastopoliittisiin tavoitteisiin, joihin Suomi on kansainvälisin sopimuksin sitoutunut. Uusiutuvan energian käyttöä lisätään niin, että sen osuus energian loppukulutuksesta nousee yli 50 prosenttiin 2020-luvulla. Pitkän aikavälin tavoitteena on, että energialähteiden muuttuu hiilineutraaliksi ja perustuu vahvasti uusiutuviin energialähteisiin. Suunniteltujen tuulivoimaloiden nimellisteho on enintään 10 MW. Kokonaisteho tulisi tällöin olemaan 40 voimalalla noin 400 MW. Tuulivoima-puiston arvioitu vuotuinen sähkön nettotuotanto tulisi tällöin

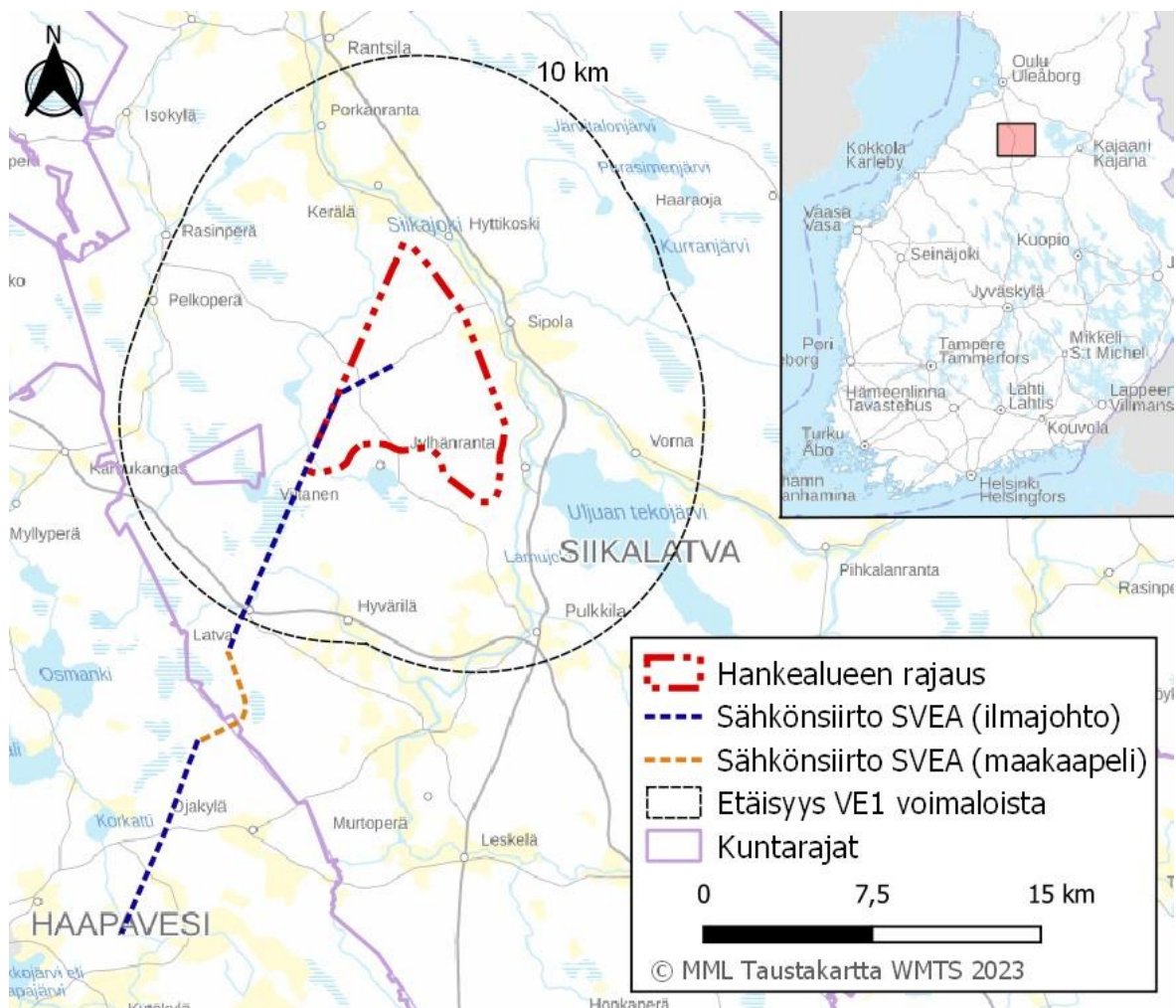
olemaan noin 1 150 GWh luokkaa. Pohjois-Pohjanmaan maakunnan vuotuinen sähkönkulutus oli 5 946 GWh vuonna 2018.

Tuulivoimaosayleiskaavan tavoitteena on mahdollistaa tuulivoimapuiston rakentaminen huomioiden alueen luonnon erityispiirteet sekä lieventäen rakentamisen mahdollisia kielteisiä vaikutuksia ympäristölle. Voimaloiden lisäksi tuulivoimapuisto koostuu sisäisestä tieverkostosta, maakaapeista sekä sähköasemasta.

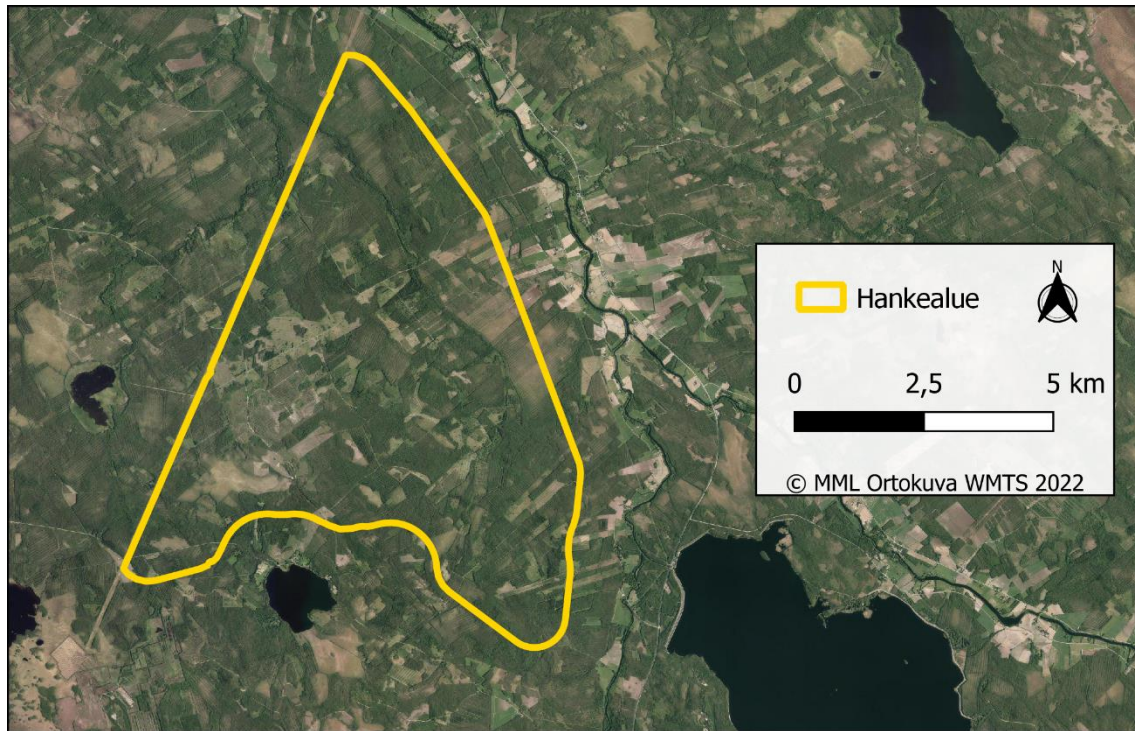
Suunnittelun yhteydessä huomioidaan myös muita prosessin aikana esille tulevia suunnittelualueen maankäyttötavoitteita sekä suunnittelutavoitteita.

#### 4 SUUNNITTELUALUEEN SIJAINTI

Hankealue sijoittuu Siikalatvan kunnan länsiosaan, Siikajoen, Raahen ja Haapaveden kunnanrajojen, Uljuan tekoaltaan, Siikajoen ja Raahentien väliselle alueelle. Hankealueelle ei sijoitu asuin- tai lomarakennuksia. Hankealueesta pääosa on metsätalousojitettua suota, lukuun ottamatta alueen koillisreunaan sijoittuvia peltoalueita.



Kuva 1. Suunnittelualueen sijainti.



Kuva 2. Suunnittelualueen ortokuva.

## 5 KAAVOITUKSEN LÄHTÖKOHDAT

### 5.1 VALTAKUNNALLISET ALUEIDENKÄYTTÖTAVOITTEET

Valtakunnalliset alueidenkäyttötavoitteet ovat osa suunnittelujärjestelmää. Maakuntakaavoituksessa sekä muussa aluesuunnittelussa valtakunnalliset alueidenkäyttötavoitteet tulee huomioida siten, että mahdollistetaan niiden saavuttaminen. Tätä osayleiskaavaa koskevat valtakunnalliset alueidenkäyttötavoitteet on esitetty alla.

#### TOIMIVAT YHDYSKUNNAT JA KESTÄVÄ LIIKKUMINEN

Edistetään koko maan monikeskuksista, verkottuvaa ja hyviin yhteyksiin perustuvaa aluerakennetta, ja tuetaan eri alueiden elinvoimaa ja vahvuuksien hyödyntämistä. Luodaan edellytykset elinkeino- ja yritystoiminnan kehittämiseksi sekä väestökehityksen edellyttämälle riittävälle ja monipuoliselle asuntotuotannolle.

Luodaan edellytykset vähähiiliselä ja resurssitehokkaalle yhdyskuntakehitykselle, joka tukeutuu ensisijaisesti olemassa olevaan rakenteeseen.

#### TERVEELLINEN JA TURVALLINEN ELINYMPÄRISTÖ

Varaudutaan sään ääri-ilmiöihin ja tulviin sekä ilmastonmuutoksen vaikutuksiin. Uusi rakentaminen sijoitetaan tulvavaara-alueiden ulkopuolelle tai tulvariskien hallinta varmistetaan muutoin.

Enkäästään melusta, tärinästä ja huonosta ilmanlaadusta aiheutuvia ympäristö- ja terveyshaittoja.

Haitallisia terveysvaikutuksia tai onnettomuusriskejä aiheuttavien toimintojen ja vaikutuksille herkien toimintojen välille jätetään riittävän suuri etäisyys, tai riskit hallitaan muulla tavoin.

Otetaan huomioon yhteiskunnan kokonaisturvallisuuden tarpeet, erityisesti maanpuolustuksen ja rajavalvonnan tarpeet ja turvataan niille riittävät alueelliset kehittämisedellytykset ja toimintamahdollisuudet.

#### **ELINVOIMAINEN LUONTO- JA KULTTUURIYMPÄRISTÖ SEKÄ LUONNONVARAT**

Huolehditaan valtakunnallisesti arvokkaiden kulttuuriympäristöjen ja luonnonperinnön arvojen turvaamisesta.

Edistetään luonnon monimuotoisuuden kannalta arvokkaiden alueiden ja ekologisten yhteyksien säilymistä.

Huolehditaan virkistyskäyttöön soveltuvien alueiden riittävydestä sekä viheralueverkoston jatkuvuudesta.

Luodaan edellytykset bio- ja kiertotaloudelle sekä edistetään luonnonvarojen kestävää hyödyntämistä. Huolehditaan maa- ja metsätalouden kannalta merkittävien yhtenäisten viljely- ja metsäalueiden sekä saamelaiskulttuurin ja -elinkeinojen kannalta merkittävien alueiden säilymisestä.

#### **UUSIUTUMISKYKYINEN ENERGIAHUOLTO**

Varaudutaan uusiutuvan energian tuotannon ja sen edellyttämien logististen ratkaisujen tarpeisiin. Tuulivoimalat sijoitetaan ensisijaisesti keskitetysti usean voimalan yksiköihin.

Turvataan valtakunnallisen energiahuollon kannalta merkittävien voimajohtojen ja kaukokuljettamiseen tarvittavien kaasuputkien linjaukset ja niiden toteuttamismahdollisuudet. Voimajohtolinjauksissa hyödynnetään ensisijaisesti olemassa olevia johtokäytäviä.

## **5.2 MAAKUNTAKAAVA**

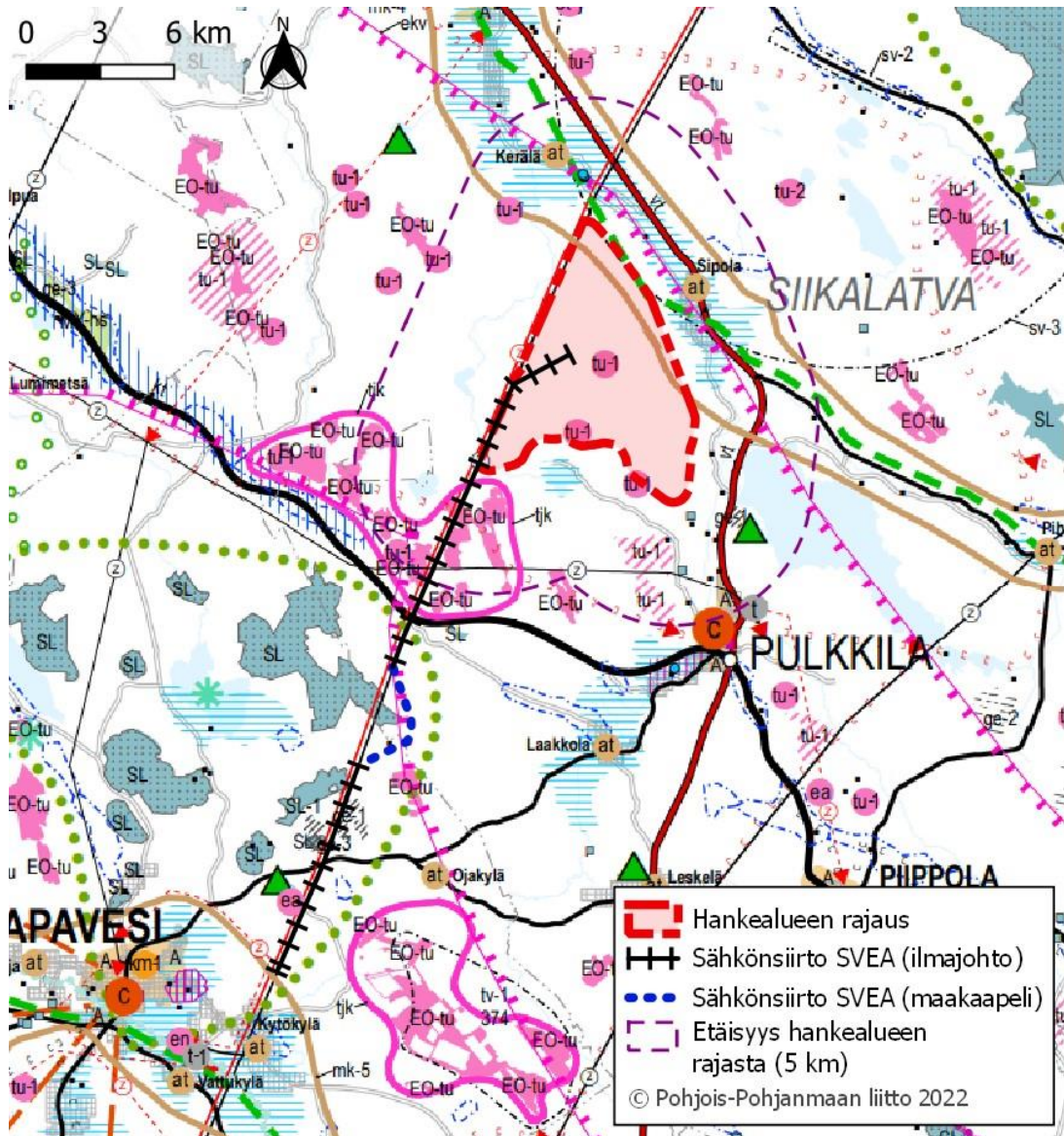
Pohjois-Pohjanmaan kokonaismaakuntakaavaa on uudistettu vaihemaakuntakaavoituksen periaatteella (MRL 27 §) vuosina 2009-2018, uudistamistyö sai lainvoiman tammikuussa 2022. Maakuntakaavan keskeisin oikeusvaikutus on, että se on ohjeena laadittaessa tai muutettaessa kuntien yleiskaavoja tai asemakaavoja sekä ryhdyttäessä muutoin toimenpiteisiin alueidenkäytön järjestämiseksi.

Pohjois-Pohjanmaalla on voimassa neljä maakuntakaavaa. Pyhäjoen ydinvoimahanketta varten on laadittu Hanhikiven ydinvoimamaakuntakaava, joka ei koske nyt kaavoituksen kohteena olevaa aluetta.

Muut voimassa olevat maakuntakaavat:

- vaihemaakuntakaava, joka on hyväksytty 2.12.2013 ja vahvistettu ympäristöministeriössä 23.11.2015 (YM1/5222/2014), lainvoimaiseksi kaava tuli 3.3.2017 (KHO) (energiantuotanto ja -siirto, kaupan palvelurakenne, luonnonympäristö, liikennejärjestelmä ja logistiikka)
- 2. vaihemaakuntakaava on hyväksytty maakuntavaltuustossa 7.12.2016 ja sai lainvoiman 2.2.2017 (kulttuuriympäristöt ja maisema-alueet, maaseudun asutusrakenne, virkistys- ja matkailualueet, seudulliset ampumaradat ja materiaalikeskukset, puolustusvoimien alueet)
- 3. vaihemaakuntakaava hyväksyttiin maakuntavaltuustossa 11.6.2018, määrättiin voimaan maakuntahallituksen päätöksellä MRL § 232 nojalla 5.11.2018 ja sai lainvoimainen 17.1.2022 KHO:n hylättyä viimeisen valituksen (Pohjavesi- ja kiviainesalueet, mineraalipotentiali- ja kaivosalueet, Oulun seudun liikenne ja maankäyttö, Tuulivoima-alueiden

tarkistukset, Vaalan ja Himangan kaavamerkintöjen tarkistukset sekä muut tarvittavat päivitykset)



Kuva 3. Ote Pohjois-Pohjanmaan maakuntakaavojen yhdistelmäkartasta.

Seuraavassa on listattu Taikkonevan tuulivoimaosayleiskaava alueelle sijoittuvat merkinnät.

tu-1

**TURVETUOTANTOON SOVELTUVA ALUE (tu-1) (1. ja 3.vmkk)**

Merkinnällä osoitetaan turvetuotantoon soveltuvia suoalueita.

tu-1

**Suunnittelumääräykset:**

Alueen käyttöönoton suunnittelussa on otettava huomioon vaikutukset asutukseen ja kulttuuriympäristöön, tuotantoalueiden yhteisvaikutus vesistöihin sekä poronhoitoalueella turvattava poronhoidon edellytykset.

Turvetuotantoalueiden jälkikäytön suunnittelussa tulee ottaa huomioon alueiden ominaisuudet, paikalliset maankäyttötarpeet ja suoluonnon tila ja pyrittävä käyttöön, jonka aiheuttama vesistökuormitus ei vaikeuta vesienhoitosuunnitelman tavoitteiden toteutumista. Jälkikäytön suunnittelussa tulee pyrkiä edistämään maatalouskäyttöä sellaisilla alueilla, joilla on maatalousmaan tarvetta, kuitenkin poronhoitoalueella tulee välttää alueiden ottamista maatalouskäyttöön.

Alla lueteltujen soiden turvetuotanto on suunniteltava varmistuen, ettei nimettyjen purojen luonnontilaan voi aiheutua merkittäviä haitallisia vaikutuksia (1.vmkk):

Suon nimi ja valuma-alue

Aittosuo, 60.064  
Jaalangansuo, 60.074  
Lavasuo-Alavuotto, 60.035  
Mantilansuo W, 60.036  
Murtosuo, 60.063  
Pahasuo, 60.074  
Pyörösuo, 60.026

Pikkujoki tai puro

Aitto-oja  
Jaalankajoki  
Haaraoja  
Leipioja  
Juurikkaoja  
Jaalankajoki  
Vuotonoja

Z

**PÄÄSÄHKÖJOHTO 400 kV JA 220 kV (1. ja 3.vmkk)**

Z

**PÄÄSÄHKÖJOHTO 110 kV (1. ja 3.vmkk)**



Koko maakuntakaavan alueella on voimassa myös tuulivoimarakentamista koskevia maakuntakaavan yleisiä suunnittelumääräyksiä:

*Maakuntakaavassa osoitettujen tuulivoimala-alueiden ulkopuolelle voidaan toteuttaa tuulipuistoja, jotka eivät ole merkitykseltään seudullisia.*

*Perämeren rannikkoalueella tuulivoimarakentaminen tulee sijoittaa ensisijaisesti maakuntakaavassa osoitetuille tuulivoimaloiden alueille. Tapauskohtaisesti voidaan harkita tuulivoimaloiden sijoittamista myös muille alueille, mikäli se ei merkittävästi lisää tuulivoimarakentamisesta aiheutuvia haitallisia yhteisvaikutuksia asutukseen, maisemaan, linnustoon tai muuhun ympäristöön.*

*Tuulivoimalat tulee lähtökohtaisesti sijoittaa linnuston kannalta tärkeiden alueiden ulkopuolelle. Tapauskohtaisesti voidaan harkita tuulivoimarakentamista myös näille alueille, mikäli tuulivoimarakentaminen ei heikennä alueiden linnustoarvoja.*

*Tuulivoimarakentamista suunniteltaessa voimalat tulee sijoittaa valtakunnallisesti ja maakunnallisesti arvokkaiden maisema-alueiden ja rakennettujen kulttuuriympäristöjen, luonnonsuojelualueiden, Natura 2000 -verkoston alueiden, harjajensuojeluohjelman alueiden, maakuntakaavan luo -alueiden ja seudullisesti merkittävien virkistysalueiden ulkopuolelle.*

*Tuulivoimarakentamista suunniteltaessa on otettava huomioon eri hankkeiden yhteisvaikutukset erityisesti asutukseen, maisemaan ja linnustoon sekä pyrittävä ehkäisemään haitallisia vaikutuksia. Tuulivoimarakentamisen yksityiskohtaisemmassa suunnittelussa on varmistettava, ettei asutukselle aiheudu merkittäviä melu- ja välikevaikutuksia ja että valtakunnallisten kulttuuriympäristöjen arvot säilyvät.*

*Lähekkäin sijoittuvien tuulivoimala-alueiden liittäminen sähköverkkoon on pyrittävä keskittämään yhteiseen johtokäytävään.*

*Tuulivoimarakentamista suunniteltaessa on otettava huomioon lentoliikenteestä, liikenneväylistä ja tutkajärjestelmistä johtuvat rajoitteet voimaloiden koolle ja sijoittelulle sekä selvittävä tuulivoimaloiden vaikutukset puolustusvoimien toimintaan. Poronhoitoalueella tulee turvata poronhoidon edellytykset.*

*Tuulivoimarakentamista suunniteltaessa on kuultava puolustusvoimia. Suunnittelussa tulee turvata puolustusvoimien toimintaedellytykset sekä ottaa erityisesti huomioon puolustusvoimien toiminnasta, kuten tutkajärjestelmistä ja radioyhteyksien turvaamisesta johtuvat rajoitteet.*

### 5.2.1 Maakuntakaavan uudistaminen ja TUULI-hanke

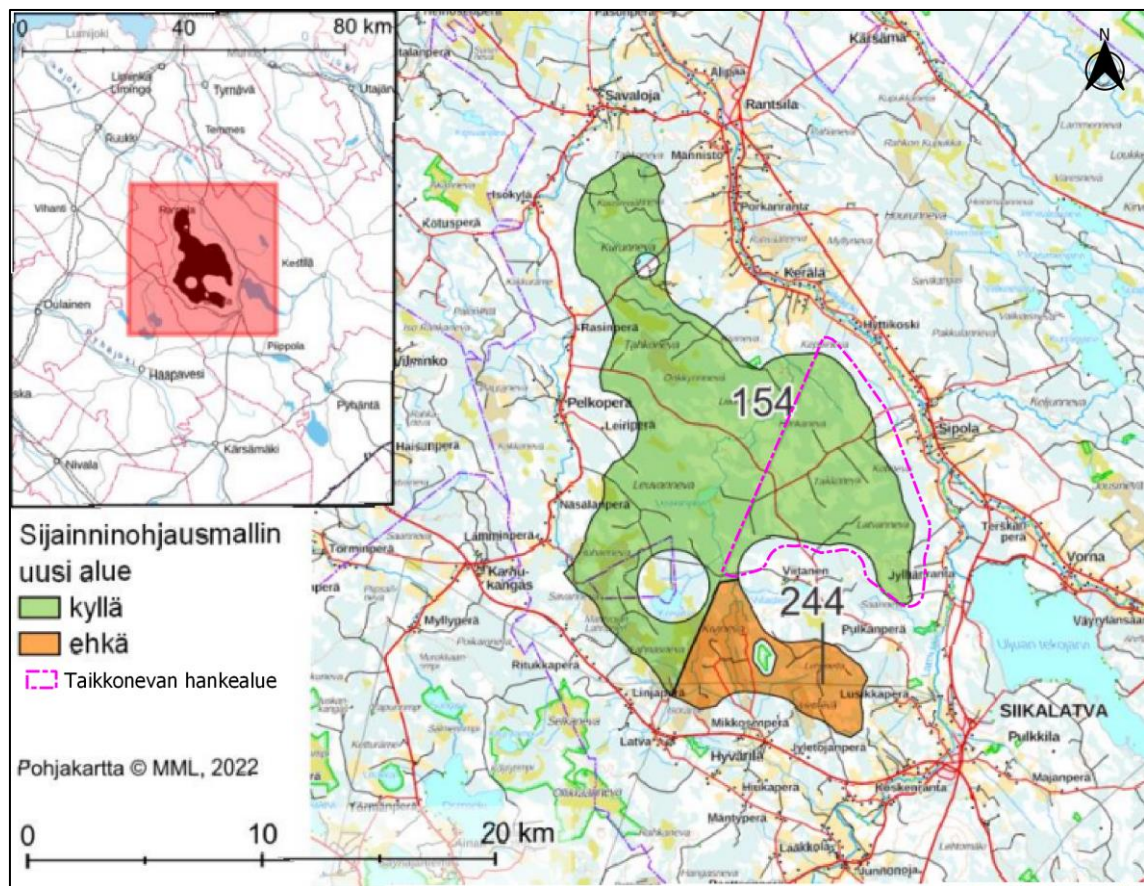
Pohjois-Pohjanmaan energia- ja ilmastovaihemaakuntakaavan laatiminen on aloitettu syksyllä 2021. Kaava käsittelee aluerakennetta, energiantuotantoa ja siirtoa, liikennejärjestelmää ja logistiikka-alueita, viherrakennetta ja ekosysteemipalveluita, energiamurroksen vaikutuksia maankäytön suunnitteluun, ilmastovaikutusten arviointia sekä muita tarpeellisia kokonaisuuksia. Pääteemana on energiantuotanto, varastointi ja siirto. Kaavan uudistus toteutetaan vuosina 2021–2024.

Pohjois-Pohjanmaan liiton TUULI-hankkeessa tuotetaan uutta tietoa Pohjois-Pohjanmaan alueen soveltuvuudesta tuulivoimatuotantoon ja etsitään ratkaisuja toimialan ympäristökysymysten ratkaisun. Tavoitteena on luoda edellytyksiä tuulivoima-alan kehittymiselle ja siten päästöttömän

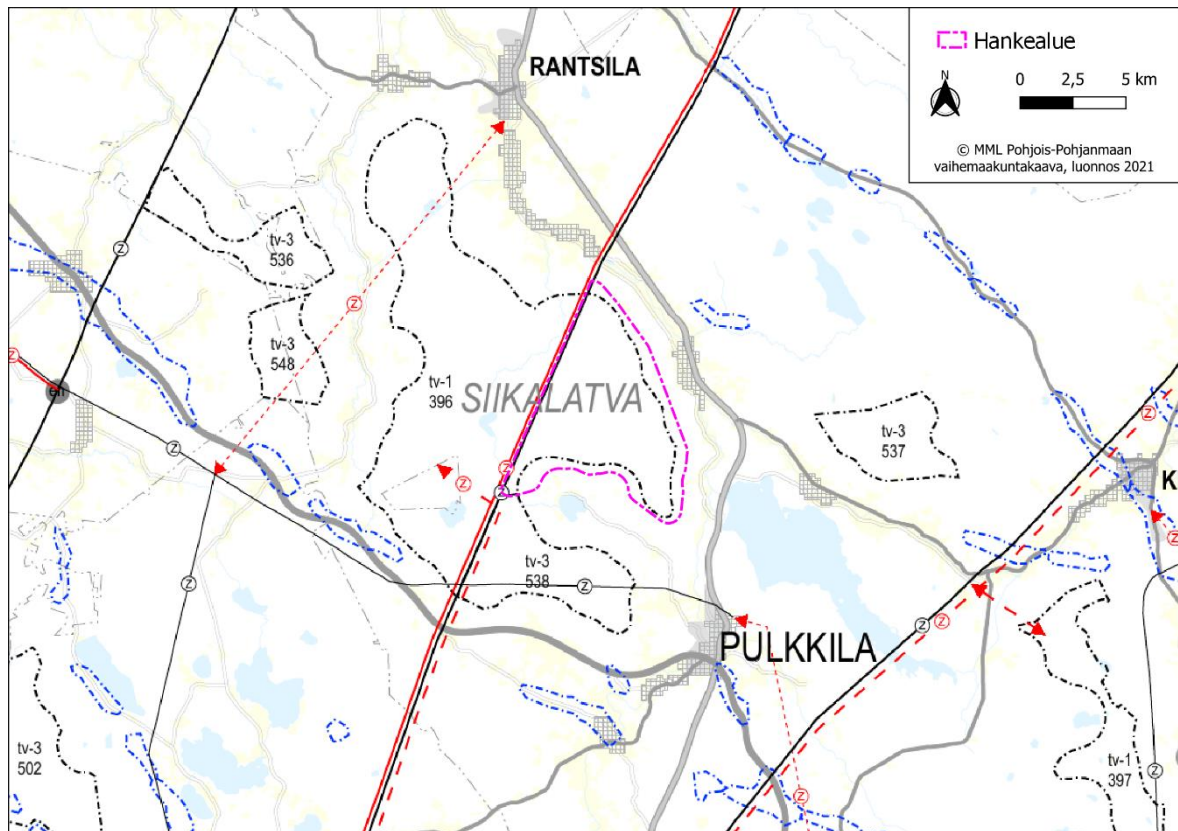
sähkötuotannon lisäämiselle Pohjois-Pohjanmaan alueella kestävän kehityksen eri näkökulmat huomioon ottaen. Hankkeen tuloksena voidaan esittää Pohjois-Pohjanmaan tuulivoimapotentiaali sekä maakunnallinen näkemys tuulivoimarakentamiseen parhaiten soveltuvista alueista.

Yksi vaihemaakuntakaavan keskeisistä teemoista on tuulivoima. TUULI-hankkeen tulokset ja taustaselvitykset ovat tärkeä osa maakuntakaavan uudistamista. Energia- ja ilmastovaihemaakuntakaavassa osoitetaan uudet seudulliset tuulivoimarakentamiseen soveltuvat tuulivoima-alueet (tv-alue) ja päivitetään 1. ja 3. vaihemaakuntakaavassa osoitetut tv-alueet. Energia- ja ilmastovaihemaakuntakaavan osallistumis- ja arviointisuunnitelma on ollut nähtävillä 22.10–3.12.2021 ja kaavaluonnos on ollut nähtävillä 8.8.-23.9.2022 (Kuva 5). Pohjois-Pohjanmaan maakuntahallitus on 19.12.2023 (§ 178) hyväksynyt energia- ja ilmastovaihemaakuntakaavan ehdotuksen lausuntoaineiston maankäyttö- ja rakennusasetuksen 13 §:n mukaisesti viranomaisten kuultavaksi. Energia- ja ilmastovaihemaakuntakaava etenee ehdotusvaiheeseen vuoden 2024 aikana.

TUULI-hankkeen sijainninhajusmallin aineiston kohdekorttiedoissa (päivitetty 4.8.2022) Taikkonevan suunnittelualue on osoitettu tuulivoiman sijoittamisen kannalta ns. kyllä -alueeksi (Kuva 4).

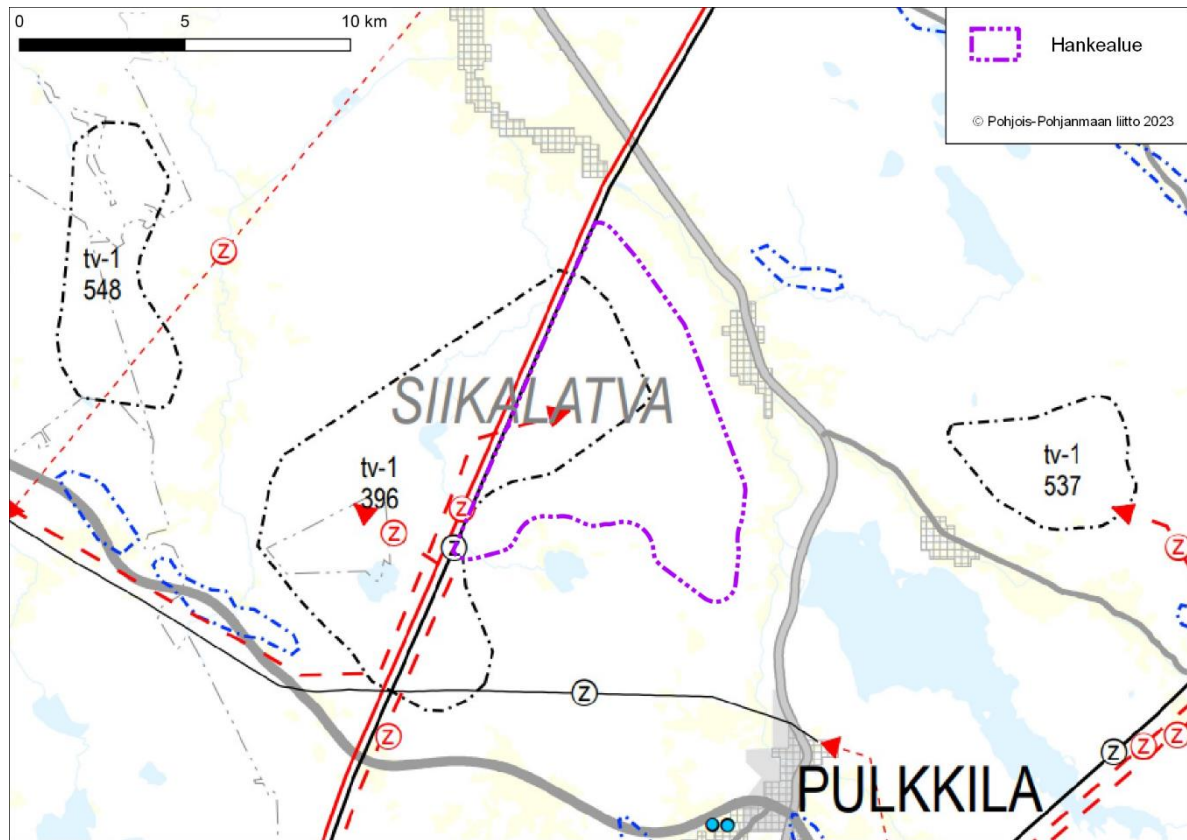


**Kuva 4.** TUULI-hankkeen kohdekortin 154 ja 244 kohteet Pajukoski II (Taikkoneva) suunnittelualueella (Pohjois-Pohjanmaan liitto 2022).



**Kuva 5.** Ote 23.8.-23.9.2022 nähtävillä olleesta Pohjois-Pohjanmaan energia- ja ilmastovaihemaakuntakaavan luonnoksesta.

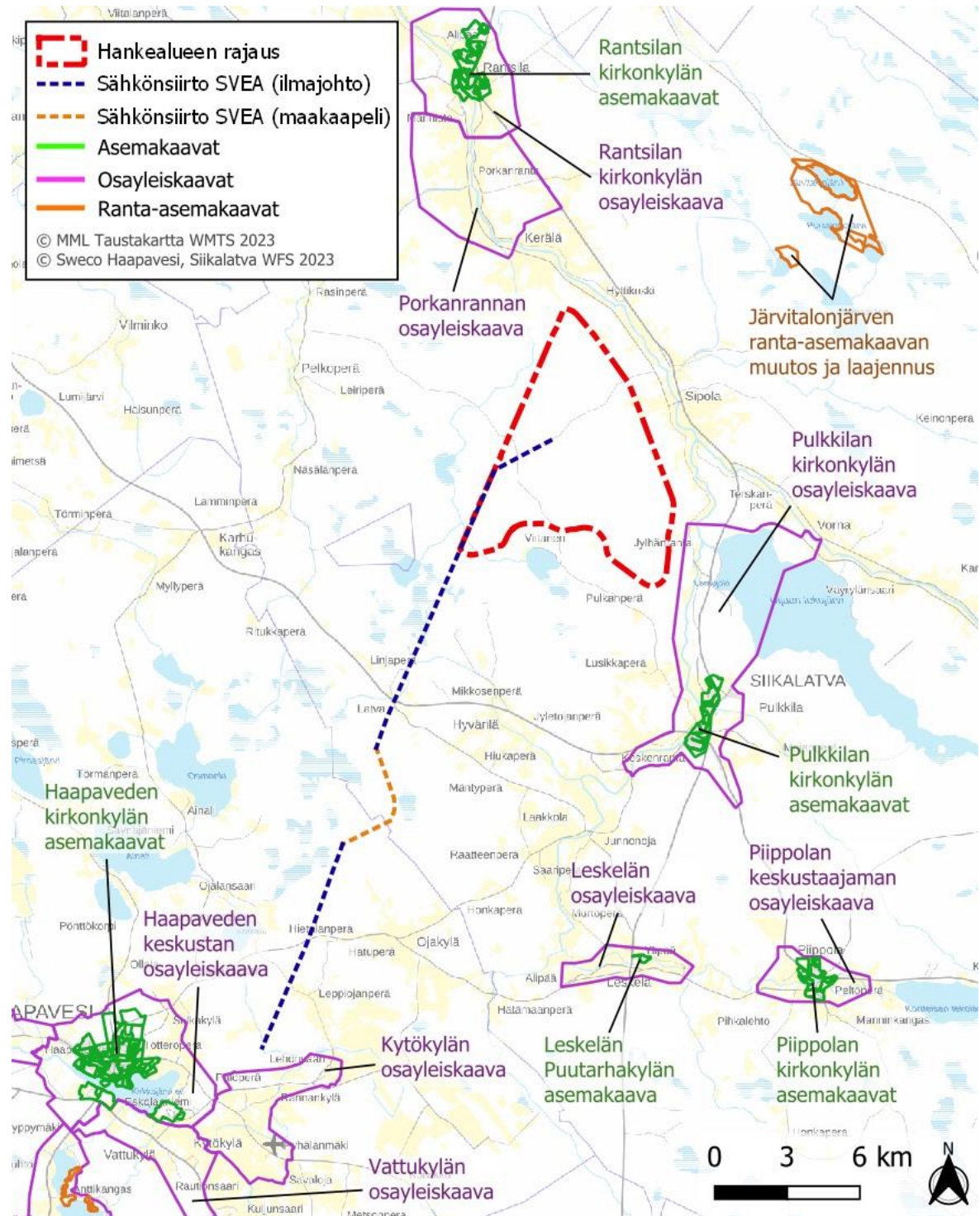
Pohjois-Pohjanmaan energia- ja ilmastovaihemaakuntakaavan viranomaislausunnoilla olevassa kaavaehdotuksessa Taikkonevan suunnittelualue on osoitettu osittain tuulivoima-alueeksi (tv-1) (Kuva 6). Kaavaehdotuksessa Taikkonevan tuulivoimapuiston aluetta on pienennetty maakuntakaavan luonnoksesta. Alueen pienentämistä perustellaan kaavaehdotuksessa seuraavasti: *Aluetta on myös pienennetty kauttaaltaan idässä, kaakossa ja etelässä kasvattamalla etäisyyttä maakunnallisesti arvokkaisiin kulttuurimaisema-alueisiin ja asutukseen. Lisäksi Viitastenjärven asutukseen ja maisema-alueeseen kohdistuvaa saartovaikutusta on lievennetty niin, että tv-1, 393 (Leuvanveva) ja tv-3, 538 (Kivineva) kaakkoisimmat osat on jätetty pois rajauksesta.*



**Kuva 6.** Ote Pohjois-Pohjanmaan energia- ja ilmastomaakuntakaavan ehdotuksesta. Suunnittelualue on lisätty kaavakartan päälle.

### 5.3 YLEISKAAVAT

Suunnittelualueella ei ole voimassa olevaa yleiskaavaa. Lähimmät voimassa olevat osayleiskaavat ovat pohjoispuolella sijaitsevat Siikalatvan Rantsilan Kirkonkylän osayleiskaava noin 8 kilometrin etäisyydellä suunnittelualueesta (hyväksytty 29.8.2003) sekä Rantsilan Porkanrannan osayleiskaava noin 3,5 kilometrin etäisyydellä (8.12.2009). Suunnittelualueen kaakkoispuolella alle 1 kilometrin etäisyydellä voimassa on Siikalatvan Pulkkilan kirkonkylän osayleiskaava (hyväksytty 21.3.2016). Suunnittelualueen eteläpuolella noin 15 kilometrin etäisyydellä ovat voimassa Siikalatvan Leskelän osayleiskaava (hyväksytty 31.1.2000) ja Piippolan keskustaajaman osayleiskaava (hyväksytty 2.6.2003). Suunnittelualue sekä sen lähimmät kaavat on esitetty kuvassa (6 ja 7). Lähin vireillä oleva tuulivoimayleiskaava koskee Leuvanvevan tuulivoimahanketta, Taikkonevan suunnittelualueen välittömässä läheisyydessä, luoteispuolella.



**Kuva 7.** Suunnittelualue ja sen lähialueen voimassa olevat asema- ja yleiskaava-alueet (Siikalatvan kunta, osayleiskaavayhdistelmä WMTS).



**Kuva 8.** Suunnittelualan ja alustavan voimalasijoittelun sijainti suhteessa Pulkkilan kirkonkylän osayleiskaavaan.

#### 5.4 ASEMAKAAVAT

Lähimmät asemakaava-alueet (kuva 7) ovat suunnittelualan pohjoispuolella sijaitseva Siikalatvan Rantsilan asemakaava-alue, suunnittelualan kaakkoispuolella sijaitseva Siikalatvan Pulkkilan asemakaava-alue, sekä suunnittelualan eteläpuolella sijaitsevat Siikalatvan Leskelän ja Piippolan asemakaava-alueet. Lähimmät asemakaavat ovat Pulkkilan alueella; ne sijaitsevat noin 5 kilometrin etäisyydellä suunnittelualueesta ja noin 7 kilometrin etäisyydellä suunnitelluista voimaloista.

Ranta-asemakaavoja on suunnittelualan koillispuolella noin 9 kilometrin etäisyydellä Järvitalonjärven, Purasimenjärven, Suojärven ja Valkiaisjärven rannoilla (Järvitalonjärven ranta-asemakaavan muutos ja laajennus, hyväksytty 30.6.2009)

#### 5.5 RAKENNUSJÄRJESTYS

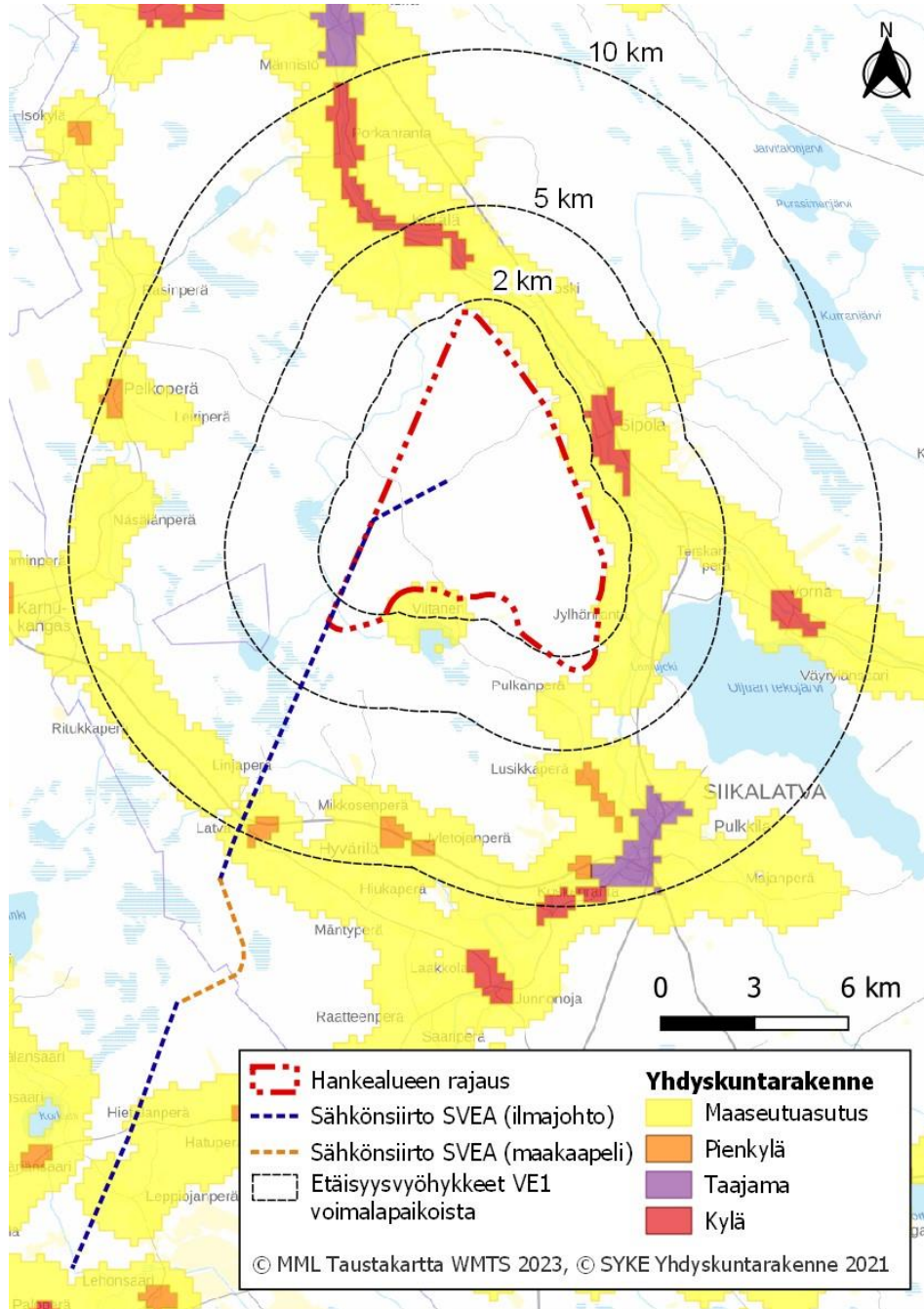
Siikalatvan kunnan rakennusjärjestys on hyväksytty kunnanvaltuustossa 15.4.2019.

#### 5.6 YHDYSKUNTARAKENNE JA ASUTUS

Suunnitteluala ja sen lähiympäristö on pääosin metsätalousaluetta ja maaseutua. Suunnittelualan lähiympäristössä on useita pienkyläkeskittymiä sekä maaseutuasutusta. Suunnittelualan lähin asutus on painottunut sen itäpuolelle Siikajoen ja Lamujoen varteen, sekä eteläpuolelle Viitastenjärven rantaan.

Lähin taajama-asutus sijaitsee Siikalatvan Pulkkilan keskustassa noin 6 kilometriä suunnittelualueesta kaakkoon. Muita taajama-alueita ovat Siikalatvan Rantsilan alue noin 10 km luoteeseen sekä

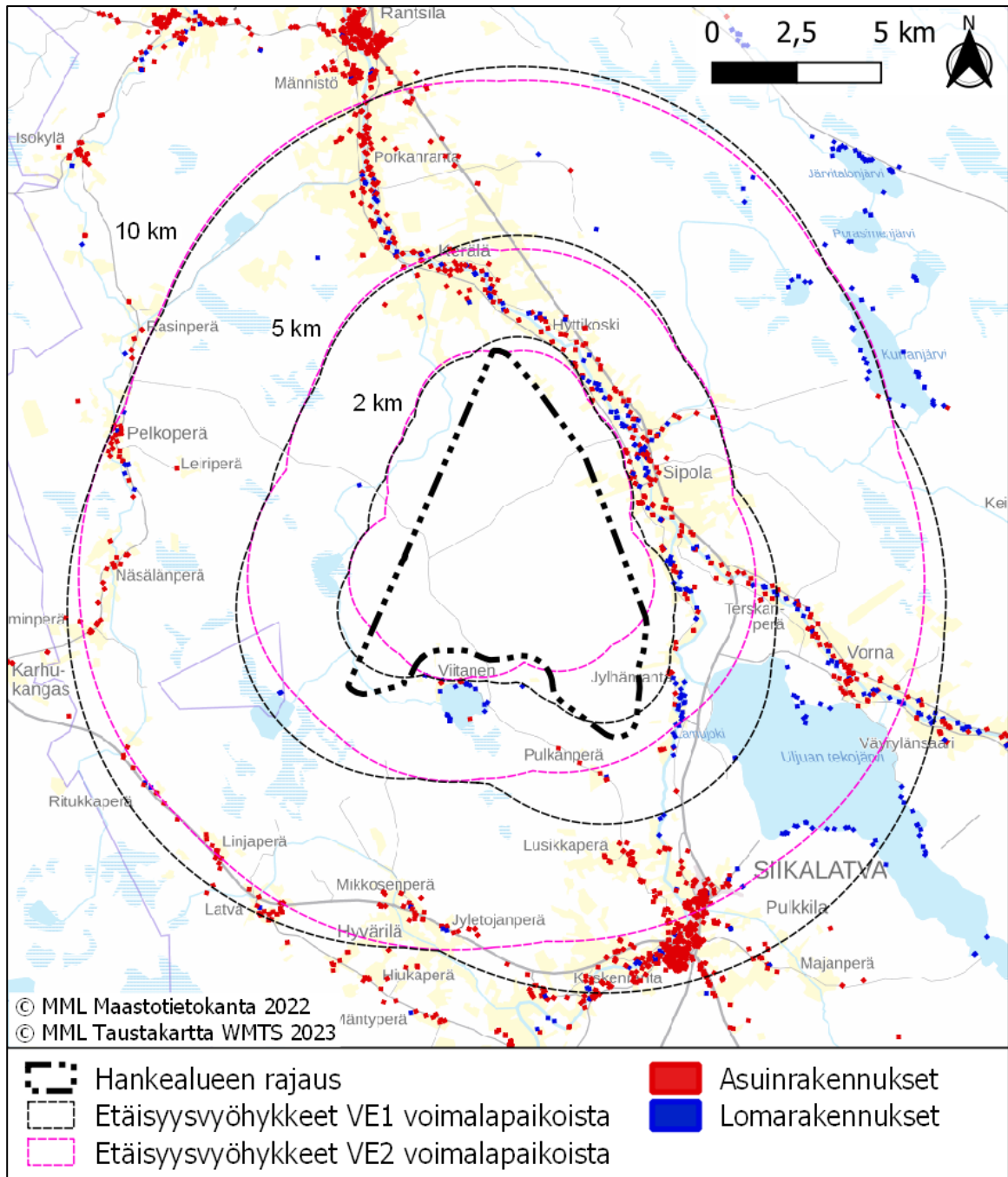
Haapaveden keskusta-alue noin 25 km lounaaseen. Muita asutuskeskittymiä suunnittelualueen läheisyydessä ovat Porkkanranta ja Kerälä (1 km luoteeseen), Sipolan kylä (1 km itään), sekä Vornan kylä (7 km kaakkoon). Pienkylä alle 10 kilometrin etäisyydellä suunnittelualueesta ovat Pelkoperä, Latva sekä Hyvärilä.



**Kuva 9.** Yhdyskuntarakenne suunnittelualueen ympäristössä.

Suunnittelualueen ympäristö on suhteellisen harvaan asuttua (kuva 9 ja 10). Haja-asutusta sijoittuu pienkyläin lisäksi teiden ja jokien varsille. Tilastokeskuksen ruututietokannan mukaan alle 3

kilometrin etäisyydellä suunnitelluista voimaloista asuu 127 asukasta ja alle 5 kilometrin etäisyydellä suunnitelluista voimaloista 235 asukasta.



**Kuva 10.** Asuinrakennukset ja vapaa-ajan asunnot tuulivoimapuiston lähialueella (Maanmittauslaitos, maastotietokanta 2021).

## 5.7 LUONNONOLOSUHTEET JA MAISEMA

Suunnittelualueesta pääosa on metsätalousojitettua suota, lukuun ottamatta alueen koillisreunaan sijoittuvia peltoalueita. Alueen talousmetsät ovat eri kehitysvaiheissa, ja alueella on myös



avohakkuita. Suunnittelualueella ei sijaitse turvetuotantoa, suunnitellut sähkönsiirtolinjat kulkevat suunnittelualueen lounaispuolella sijaitsevan Kivinevan turvetuotantoalueen läpi. Alueella on jonkin verran olemassa olevaa tiestöä. Suunnittelualue on maastonmuodoiltaan loivapiirteistä ja sijoittuu pääosin korkeustasolle noin +60...+95 (N2000). Maaston yleisviettosuunta alueella on koilliseen.

Suunnittelualueelle tai sen lähiympäristöön (30 kilometrin etäisyydelle) ei sijoitu valtakunnallisesti arvokkaita maisema-alueita. Alle 30 kilometrin etäisyydellä suunnitelluista voimaloista on yhteensä yhdeksän valtakunnallisesti arvokasta rakennetun kulttuuriympäristön kohdetta ja niistä lähimmät, Rantsilan kirkko ja vanha raitti sekä Vareksen tila, sijaitsevat noin 12 kilometriä suunnitelluista tuulivoimaloista pohjoiseen.

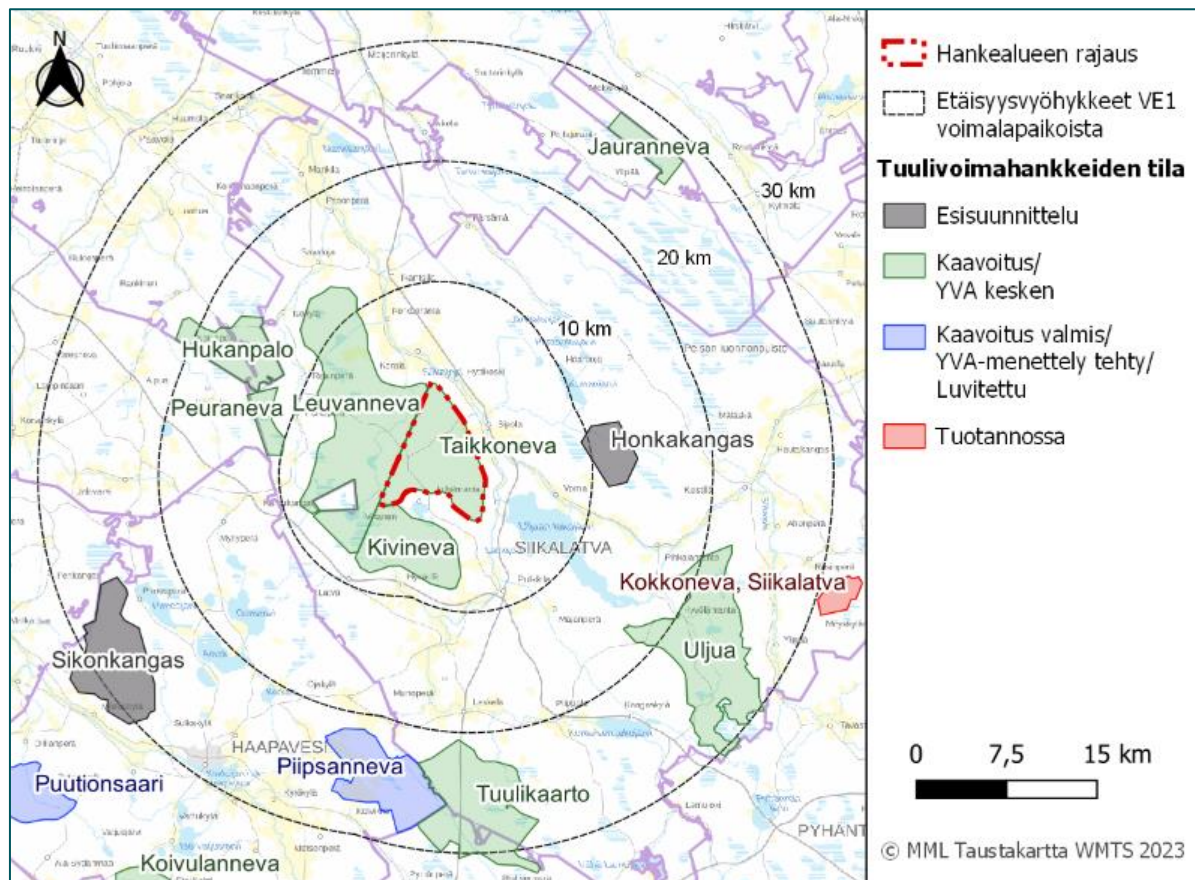
Maakunnallisesti arvokkaita maisema-alueita ja rakennetun kulttuuriympäristön kohteita on alle 20 kilometrin etäisyydellä suunnitelluista voimaloista yhteensä kahdeksan. Näistä lähimpänä ovat Mankilan – Sipolan kulttuurimaisemat Siikajokivarressa (noin 1,3 km voimaloista pohjoiseen) sekä Viitasjärven rantamaisema (noin 1,8 km voimaloista etelään).

Kaavoitettavalla alueella tai sen läheisyydessä ei sijaitse luokiteltuja ja arvokkaita kivi-, kallioalueita, moreenialueita tai tuuli- ja rantakerrostumia. Suunnittelualue ja sähkönsiirtovaihtoehdot eivät sijaitse pohjavesialueilla. Suunnittelualuetta lähin pohjavesialue on Sipola, noin 2,8 km etäisyydellä suunnittelualueesta koilliseen.

Suunnittelualueella ei sijaitse Natura-alueita. Lähin Natura-alue, Heikkilän laitumet (FI1104801, SAC), on noin 1,5 kilometrin etäisyydellä suunnittelualueesta pohjoiseen. Alle 10 kilometrin etäisyydelle voimaloista ei sijaitse muita Natura-alueita. Suunnittelualueella tai alle 10 kilometrin etäisyydellä suunnitelluista voimaloista ei myöskään sijaitse muita luonnonsuojelualueita.

## 5.8 MUUT TUULIVOIMAHANKKEET

Taikkonevan tuulivoimaloiden läheisyyteen (alle 30 km) ei sijoitu toiminnassa olevia tuulivoimapuistoja. Taikkonevan hankkeen lisäksi alueella sijaitsee myös muita YVA- ja kaavoitusvaiheessa olevia hankkeita, joista lähimpänä sijaitsevat Leuvannevan (etäisyys 0,5 km), Kivinevan (etäisyys 2,3 km), Honkakankaan (etäisyys 9,4 km) ja Peurannevan (etäisyys 9,9 km) tuulivoimahankkeet. Muut tuulivoimahankkeet sijaitsevat etäämmällä, yli 10 km:n etäisyydellä.



Kuva 11. Muut tuulivoimahankkeet Taikkonevan suunnittelalueen ympäristössä.

## 6 SELVITYKSET JA VAIKUTUSTENARVIOINTI

Taikkonevan tuulivoimapuiston ympäristövaikutukset arvioidaan erillisessä YVA-lain mukaisessa ympäristövaikutusten arviointimenettelyssä. Osayleiskaavaprosessi ajoitetaan YVA-menettelyn kanssa rinnakkain kaavaluonnoksen nähtävillä oloon asti. Kaavaehdotus laaditaan yhteysviranomaisen YVA-menettelystä annetun perustellun päätelmän jälkeen. Kaavaprosessi ja YVA-prosessi on kuvattu kuvassa 12.

Taikkonevan tuulivoimapuiston osayleiskaavoituksen yhteydessä hyödynnetään alueelle YVA-menettelyn yhteydessä laadittuja selvityksiä ja inventointeja.

**Taikkonevan tuulivoimapuiston YVA-menettelyn yhteydessä laaditaan seuraavat selvitykset:**

Luontoselvitykset

- Kasvillisuus- ja luontotyyppiselvitys
- Voimajohdon luontotyyppi- ja kasvillisuusselvitys
- Kevätmuutonseuranta
- Syysmuutonseuranta

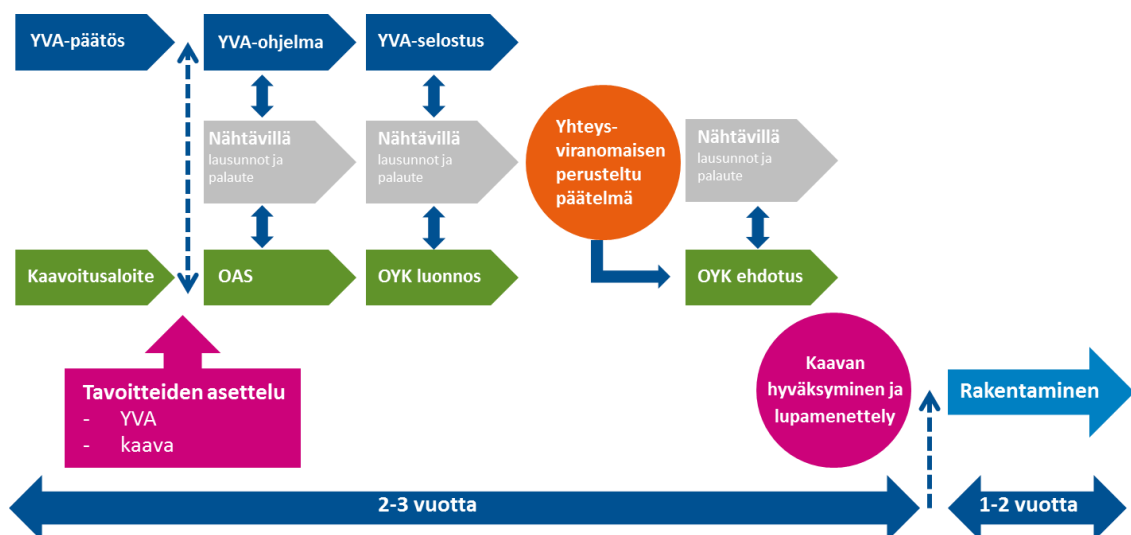
- Päiväpetolintuseuranta
- Pesimälinnustoselvitys
- Pölyselvitys
- Metsäkanalintuselvitys
- Liito-oravaselvitys
- Viitasammakkoselvitys
- Lepakkoselvitykset

#### Muut ympäristöselvitykset

- Arkeologinen inventointi, erillinen inventointiraportti (hankealue ja voimajohtolinjat)
- Maisematarkastelu ja havainnekuvat
- Näkemäalueanalyysi
- Melu- ja välkemallinnus
- Metsästäjähaastattelut
- Asukaskysely
- Natura-arviointi, Haapaveden lintuvedet ja suot Natura-2000 alue (FI11100001, SAC/SPA), ei kaava-alueella

Edellä mainittuja YVA-menettelyn yhteydessä laadittuja selvityksiä käytetään tuulivoimaosayleiskaavan vaikutusten arvioinnissa. Kaavoituksessa hyödynnetään myös olemassa olevia selvityksiä / inventointeja sekä muuta valtakunnallisen ja maakunnallisen tason selvityksiä. Prosessin edetessä laaditaan mahdolliset muut, hankkeen vaikutustenarviointia varten tarvittavat selvitykset.

Osayleiskaavan vaikutustenarviointi laaditaan MRL 9§ ja MRA 1 § mukaisesti. Osayleiskaava laaditaan siten, että se täyttää yleiskaavan sisältövaatimukset (MRL 39 §) sekä erityiset sisältövaatimukset tuulivoimaosayleiskaavoitukselle (MRL 77b §).



**Kuva 12.** YVA-menettelyn ja kaavoituksen aikataulus.

## 7 OSALLISTUMINEN JA VUOROVAIKUTUS

Taikkonevan osayleiskaavaprosessia viedään rinnakkain YVA-prosessin kanssa. Molemmat ovat kuitenkin omia prosessejaan ja niitä koskevat omat kuulemisvaiheet ja aikataulut. Tässä osallistumis- ja arviointisuunnitelmassa käsitellään osayleiskaavaprosessin osallistumisen ja vuorovaikutuksen tavat ja mahdollisuudet.

Kaavoitusmenettely tulee järjestää ja suunnittelun lähtökohdista, tavoitteista ja mahdollisista vaihtoehdoista kaavaa valmisteltaessa tiedottaa niin, että alueen maanomistajilla ja niillä, joiden asumiseen, työntekoon tai muihin oloihin kaava saattaa huomattavasti vaikuttaa, sekä viranomaisilla ja yhteisöillä, joiden toimialaa suunnittelussa käsitellään (osallinen), on mahdollisuus osallistua kaavan valmisteluun, arvioida kaavoituksen vaikutuksia ja lausua kirjallisesti tai suullisesti mielipiteensä asiasta. (MRL 62 §)

### **Osalliset, joiden asumiseen, työhön tai muihin oloihin valmisteilla oleva kaava saattaa vaikuttaa:**

- Kaavan vaikutusalueen asukkaat, yritykset ja elinkeinonharjoittajat sekä virkistysalueiden käyttäjät vaikutusalueella
- Kaavan vaikutusalueen maanomistajat ja -haltijat

### **Yhteisöt, joiden toimialaa suunnittelussa käsitellään:**

- Alueella ja lähialueella toimivat yhdistykset ja yhteisöt, kuten asukasyhdistykset tai kylätoimikunnat
- Tiettyä intressiä tai väestöryhmää edustavat yhteisöt kuten esim. luonnonsuojelu- ja metsästysyhdistykset
- Elinkeinoharjoittajia ja yrityksiä edustavat yhdistykset
- muut paikallisella tai alueellisella tasolla toimivat yhteisöt kuten tienhoitokunnat ja vesiensuojeluyhdistykset
- Erityistehtäviä hoitavat yhteisöt, esim. energia- ja vesihuoltolaitokset

### **Viranomaiset, joiden toimialaa suunnittelussa käsitellään:**

- Finavia
- Fingrid Oyj
- Haapaveden kaupunki
- Pohjois-Pohjanmaan pelastuslaitos
- Limingan kunta
- Luonnonvarakeskus Luke
- Metsähallitus, Pohjois-Pohjanmaan luontopalvelut
- Pohjois-Pohjanmaan ELY-keskus
- Pohjois-Pohjanmaan liitto
- Pohjois-Pohjanmaan museo
- Pohjois-Suomen aluehallintovirasto AVI

- Puolustusvoimat
- Raahen kaupunki
- Siikajoen kunta
- Siikalatvan kunta
- Siikalatvan Vesihuolto Oy
- Ympäristöpalvelut Helmi
- 

Osallisilla on mahdollisuus jättää mielipiteensä/muistutuksensa osallistumis- ja arviointisuunnitelman, kaavaluonnoksen sekä kaavaehdotuksen nähtävillä olojen aikana. Nähtävillä olojen yhteydessä pyydetään lausunnot asianomaisilta viranomaisilta. Viranomaisneuvotteluja järjestetään kaavan aloitusvaiheessa sekä ennen kaavaehdotuksen nähtäville asettamista. Tarvittaessa järjestetään viranomaisten työneuvotteluja prosessin aikana.

## 8 KAAVOITUSPROSESSIN VAIHEET JA ALUSTAVA AIKATAULU SEKÄ PÄÄTÖKSENTEKO

Osayleiskaavan asiakirjojen eri vaiheiden nähtävillä olosta ilmoitetaan Siikajokilaakso -lehdessä, Kallevassa sekä kunnan ilmoitustaululla ([www.siikalatva.fi/ajankohtaista](http://www.siikalatva.fi/ajankohtaista) ja kunnan kotisivuilla. Palaute kaavasta osoitetaan Siikalatvan kunnalle, Pulkkilantie 4, 92600 Pulkkila tai [siikalatvan.kunta@siikalatva.fi](mailto:siikalatvan.kunta@siikalatva.fi). Aineistot ovat nähtävillä Siikalatvan kunnantalolla (Pulkkilantie 4, 92600 Pulkkila) sekä kunnan internet-sivuilla.

### KAAVOITUKSEN ALOITUSVAIHE SYKSY 2022

Kaavoitusaloite on hyväksytty kunnanhallituksessa 2.11.2021 § 290 ja samalla on päätetty käynnistää tuulivoimaosayleiskaavan laatiminen. Osayleiskaava on kuulutettu vireille 5.11.2021.

OAS asetetaan nähtäville kunnassa. Osallisilla on mahdollisuus jättää mielipiteensä osallistumis- ja arviointisuunnitelmasta. Asianomaisten viranomaisten kanssa järjestetään aloitusvaiheen viranomaisneuvottelu. Nähtävillä olosta tiedotetaan erikseen.

### OSAYLEISKAAVAN LUONNOSVAIHE alkuvuosi 2023 - alkuvuosi 2024

Osayleiskaavan valmisteluvaiheen materiaali laaditaan ja asetetaan nähtäville vähintään 30 päivän ajaksi. Nähtävillä olosta tiedotetaan erikseen. Osallisilla ja kunnan asukkaille on mahdollisuus esittää mielipiteensä kaavaluonnoksesta kirjallisesti tai suullisesti (MRA 30 §). Kaavaluonnoksesta pyydetään tarvittavat viranomaislausunnot.

### OSAYLEISKAAVAN EHDOTUSVAIHE 2025

Kaavaluonnoksen palautteen koostamisen jälkeen järjestetään viranomaisneuvottelu asianomaisten viranomaisten kanssa.

Kaavaehdotus asetetaan nähtäville vähintään 30 päivän ajaksi. Nähtävillä olosta tiedotetaan erikseen. Osallisilla ja kunnan asukkaille on mahdollisuus esittää muistutuksensa kaavaehdotuksesta kirjallisesti. Kaavaehdotuksesta pyydetään tarvittavat viranomaislausunnot. Palautteisiin laaditaan kaavanlaatijan vastineet.

### OSAYLEISKAAVAN HYVÄKSYMINEN 2025

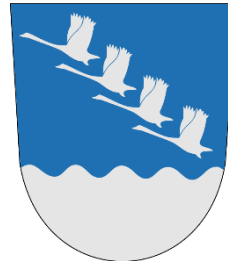
Annetuille muistutuksille ja lausunnoille laaditaan perustellut vastineet. Siikalatvan kunnanvaltuusto päättää osayleiskaavan hyväksymisestä. Hyväksymispäätös kuulutetaan.

## 9 YHTEYSTIEDOT

### Siikalatvan kunta

Perttu Haapalahti  
Tekninen johtaja  
Puh 040 772 4919  
perttu.haapalahti@siikalatva.fi

Osoite:  
Siikalatvan kunta  
Pulkkilantie 4  
92600 Siikalatva



### FCG Finnish Consulting Group Oy

Arto Sipinen  
Projektipäällikkö, Ins. YAMK, YKS-707  
Puh 041 731 9560  
arto.sipinen@fcg.fi



### Prokon Wind Energy Finland Oy

Marja Meriluoto  
Puh: 0400 469 059  
m.meriluoto@prokon.net

Prokon Wind Energy Finland Oy  
Pitkätatu 34 B  
65100 Vaasa  
www.prokonfinland.fi

