

RAKENNUSTAPA- JA KUNNOSSAPITO-OHJEET

Rantsilan raitti



Näiden ohjeiden tarkoituksena on varmistaa, että Rantsilan raitin ainutlaatuinen luonne säilyy. Ohjeet on tehty osana Rantsilan kulttuuriympäristöohjelmaa. Ne täydentävät alueella voimassa olevaa asemakaavaa, joka on vuodelta 1982. Voimassa olevassa asemakaavassa olevat asemakaavamääräykset on merkitty näihin ohjeisiin *kursiivilla ja lihavoituna*.

1. RANTSILAN RAITIN KUVAUS

Rantsilan raitti on viihtyisä pienimittakaavainen katutila, jota rajaavat puurakennukset. Suurin osa rakennuksista on 1800-luvun loppupuolelta tai 1900-luvun alkupuolelta, ja raitin kylärakenne on ominainen vanhoille kirkonkylille. Rantsilan raitinäkymä on arvotettu valtakunnallisesti merkittäväksi kulttuurihistorialliseksi ympäristöksi.

2. ENNEN SUUNNITTELUN ALOITTAMISTA

Jos on suunnittelemassa jotain seuraavista toimenpiteistä, tulee ottaa yhteyttä kunnan rakennustarkastajaan:

- julkisivun, katon ja ikkunoiden materiaali- ja värimuutokset
- käyttötarkoituksen muutokset, esim. uudet märkätilat
- piharakennusten purku ja rakentaminen
- rakennusten laajennukset
- kantavien rakenteiden muutokset
- puunkaato
- aidan rakentaminen

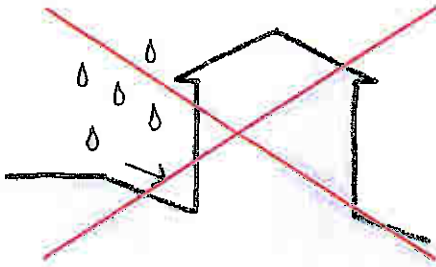
Rakennusvalvontaan on hyvä ottaa yhteyttä jo ennen suunnittelun aloittamista, jotta voidaan käydä läpi tonttia koskevat asemakaavamääräykset, nämä ohjeet ja muut huomioon otettavat seikat.

3. RAKENNUSTEN KUNNOSSAPITO

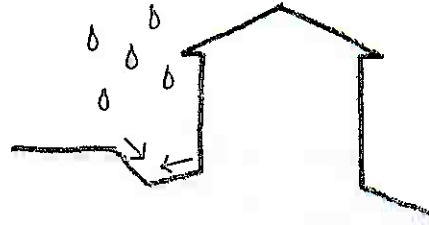
3.1 Sadeveden johtaminen

Raitin tienpintaa on nostettu vuosien aikana. Moni rakennuksista on jäänyt tienpinnan alapuolelle ja maa kallistuu nykyään kohti niitä. Tienpinnan laskeminen ei ole nykyisten tietojen mukaan toteutumassa, joten rakennusten viereen on hyvä rakentaa/palauttaa avo-oja, joka ohjaa sadeveden

pois rakennuksen vierestä. Ojan tulee kallistua myös pitkäitaisuunnassa niin että vesi ohjautuu sadevesikaivoon tai imeytyy sopivassa tontin kohdassa maahan. Jos kallistusten teko ei ole mahdollista (esim. rakennus erittäin lähellä tietä) voidaan tehdä salaojitus. Syöksytörien alaosassa on hyvä olla loiskekourut, jotka myös ohjaavat vettä pois päin rakennuksesta.



Kuva 1. Vesi valuu usealla joenpuoleisella tontilla kohti rakennusta.



Kuva 2. Maan kallistus korjattu viettämään pois päin rakennuksesta.

3.2 Perustukset

Maanpinta on noussut monien rakennusten ympärillä vuosien mittaan. Perustukset ovat tällöin jääneet osittain maan alle, ja maanpinta on lähellä julkisivulaudoitusta tai alahirsiä. Perustusta on hyvä kaivaa esiin ja korjata maan kallistus sen vieressä. Pienempiä rakennuksia on myös mahdollista nostaa.

3.3 Katon huolto

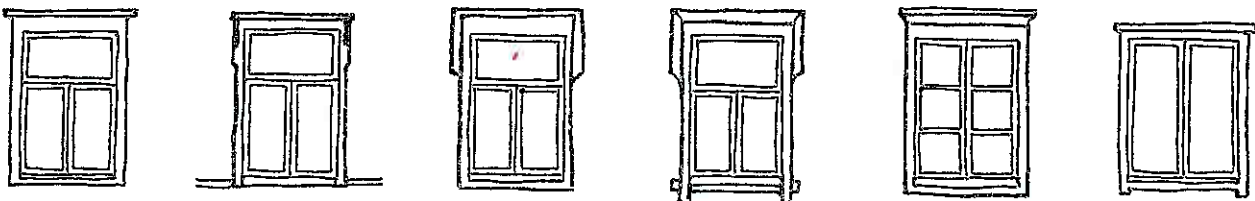
Katteen ehjyys on tarkistettava säännöllisesti. Huopakattoja huolletaan harjaamalla mahdollinen sammal ja jäkälä pois. Peltikatto on hyvä maalata riittävän usein ja samassa yhteydessä poistetaan mahdollinen ruoste ja paikataan reiät, jos niitä on. Sadevesikourut puhdistetaan vuosittain.

3.4 Julkisivuverhouksen uusiminen

Julkisivuverhousta uusittaessa tulee uudessa verhouksessa säilyttää aikaisemmin olleet yksityiskohdat kuten ikkuna- ja nurkkavuorilaudoitukset. Vanhojen valokuvien perusteella aikaisemmin olleita yksityiskohtia voidaan palauttaa. Lisäeristämisen takia syvälle jääneet ikkunat tulee pyrkiä siirtämään lähemmäksi ulkoseinäpintaa

3.5 Ikkunat

Ikkunoiden vaihtamiselle tulee hakea lupa. Ikkunakorjauksen yhteydessä palautettava vanha puutejako, jos se on poistettu. Jos vanhaa ikkunatyyppeä ei tiedetä, on sen oltava vähintään kaksijakoinen. Raitille näkyvissä ikkunoissa ei saa olla tuuletusluukkua.



Kuva 3. Raitilla käytettyjä ikkunatyyppejä.

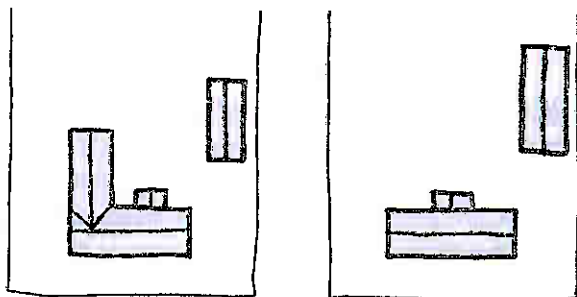
4. TÄYDENNYSRAKENTAMINEN JA LAAJENTAMINEN

4.1 Uudisrakennuksen muoto

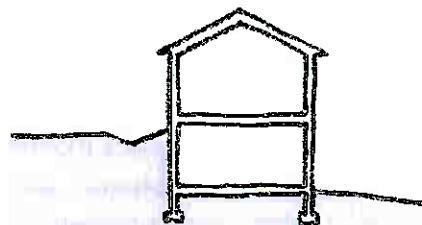
Kattomuotona on käytettävä harjakattoa, kattokulman tulee olla 1:2 – 1:1,5 (n. 27°- 33°). Rakennuksen räystäään tulee ulottua 40-60 cm yli julkisivun. Rakennuksen perusmuodon tulee olla suorakaide tai L-muoto. Runkosyvyyden tulee olla 5-8 m. Rakennusten koossa huomioidaan ympäröivien rakennusten mittakaava.

4.2 Uudisrakennuksen sijoittelu

Asuinrakennus tulee sijoittaa pitkä sivu raitin suuntaisena 1-5 m päähän tien reunasta. Sisäänkäynnin tulee olla pihan puolella, ja sen yhteydessä tulee olla kuisti tai katos. Uudisrakentamisessa on tontille tarvittaessa tuotava lisää maata, jotta maanpinta pystytään kallistamaan sokkelista poispäin. Myös salaojitus on tarpeen. Joenpuoleisilla tonteilla, jossa maanpinta on reilusti raitin tienpintaa matalampana on yksi mahdollisuus tehdä kellarillinen rakennus.



Kuva 4. Esimerkkejä rakennusten sijoittamisesta tontille.



Kuva 5. Kellarillisen rakennuksen sijoittaminen tapauksessa, jossa maanpinta paljon raittia alempana

4.3 Rakennuksen laajentaminen

Laajennusta mietittäessä on tutkittava voidaanko lisätiloja ottaa käyttöön ullakolta, voidaanko piharakennuksia hyödyntää tehokkaammin tai selvittääkö tilakäytön uudelleenjärjestelyllä. Rakennuksen jatkaminen voidaan tehdä raitille tyypillisellä tavalla: laajentamalla lisäksiivellä pihalle päin.

4.4 Ikkunat

Rantsilanraitille suuntautuvien asuinhuoneiden ikkunat on tehtävä vähintään kaksijakoisiksi ja niiden kokonaispinta-ala saa olla enintään 20% raittiin rajoittuvan seinän pinta-alasta. Ikkunat tulee jakaa välipuittein ja jakokappalein: valeristikoita ei saa käyttää. Raitille näkyvissä ikkunoissa ei saa olla tuuletusluukkuja vaan tuuletukseen käytettävien ikkunoiden tulee olla avautuvia. Ullakkoikkunoiden ja 1 ½ kerroksisten rakennusten yläkerran päätyikkunoiden tulee olla pienempiä kuin alakerran ikkunat. Alueen perinteisiä ikkunatyyppejä on kohdassa 3.5. Ikkunat ja ovet tulee kehystää vuorilaudoilla.

5. MATERIAALIT JA VÄRIT

5.1 Julkisivut

Rakennusten seinien ulkoverhouksena on käytettävä puuta. Verhous tehdään vaakaponttilaudoituksena. Julkisivuun tehdään nurkkavuorilaudoitukset ja alaosaan vesilista. Ikkunoiden alapuolelle voidaan myös tehdä vaakalista. Esimerkkejä raitilla käytetyistä listoituksista löytyy kirjasta "Raitin varrelta ja kylien kulmilla" (toim. Paavo Simojoki, 2006).

5.2 Sokkeli

Sokkeli tehdään betonista, luonnonkiviharkoista tai kevytsoraharkoista.

5.3 Katto

Kattomateriaalina käytetään ensisijaisesti kolmiorimahuopaa tai saumattua peltikatetta maalattuna. Myös tiilikatto voi tulla kyseeseen. Materiaalijäljitelmiä kuten tiilikatetta jäljittelevää peltikatetta ei tule käyttää.

5.3 Värit

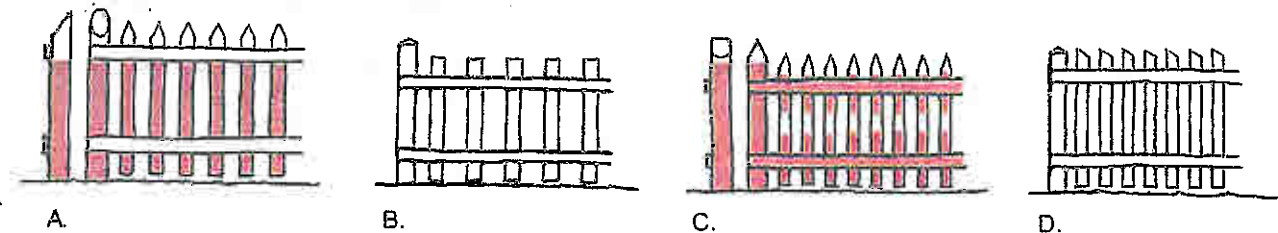
Päärakennuksien seinissä käytetään vaaleita sävyjä. Rakennukset peittomaalataan, maalityyppinä käytetään pellavaöljymaaleja, petroliöljymaaleja tai keittomaaleja. Ikkunalistat, nurkkalistat ja vesilaudat

maalataan valkoisella. Listat voi myös maalata seinämaalilla tummemmalla sävyllä. Piharakennusten julkisivut maalataan mieluiten punamulta-keittomaalilla. Huopakattojen yleinen väri on punaruskea tai ruskea. Peltikattojen maalauksessa käytetään vaaleanvihreää tai ruskeaa sävyä. Betonisokkeli jätetään betonipinnalle tai maalataan harmaalla sävyllä.

5. PIHA

5.1 Aidat

Pihapiirit on suositeltavaa rajata pystylauta-aidalla, jonka korkeus on n. 70-100cm. Aita peittomaalataan talon sävyyn sopivalla keittomaalilla, pellavaöljymaalilla tai petroliöljymaalilla. Vaihtoehtoisesti aita voidaan käsitellä puunsuoja-aineella kuten roslagin mahongilla. Aita maalataan mielellään yksiväriseksi tai käytetään alla olevissa esimerkeissä mallien A. ja C. tyylisiä raitilla 1900-luvun alkupuolella käytettyjä väriyasmalleja (esimerkissä valkoisen parina punamulta, mutta väri voi olla toinenkin).



Kuva 6. Esimerkkejä raitille tyypillisistä aitamalleista. Aidan pyöreät tukipylväät malleissa A. ja C. esitetty myös sivulta.

5.2 Piharakennukset

Vanhat piharakennukset ovat tärkeä osa raittimiljöötä, joten ne tulisi pitää kunnossa. Uudet piharakennukset rakennetaan korttelin sisäosaan. Autotallit ja -katokset on rakennettava asuinrakennuksista erillisinä. Piharakennukset noudattavat asuinrakennuksen muotokieitä pienemmässä mittakaavassa. Jos pihasta joudutaan purkamaan vanha asuinrakennus, vanha hirsimateriaali on hyvä kierrättää piharakennukseen jos se ei ole vaurioitunut käyttökelvottomaksi.

5.3 Kasvillisuus

Kasvillisuus ei saa olla raitin varressa liian tiheää. Hoidettu luonnonmukainen pihapiiri sopii hyvin alueelle. Ensisijainen pihan päällyste on luonnollinen nurmikenttä luonnonkukkieneen. Istutuksissa käytetään paikallisesti kestäviä kasveja. Pensaiksi sopivat hyvin viinimarja- ja ruusupensaat.

6. YHTEYSTIEDOT

kunnaninsinööri Tarmo Pätsi puh. 044 0109 211

rakennustarkastaja Keijo Vähä puh. 044 0109 213

7. LISÄTIETOJA

Pohjois-Pohjanmaan korjausrakentamiskeskus eli PORA tarjoaa lisätietoa rakennusten kunnostamisesta, korjausarkkitehti Raimo Tikka puh. 044 7037 174 ja internetsivut www.ouka.fi/pora

Museoviraston korjauskortit löytyvät internetosoitteesta <http://www.nba.fi/fi/korjauskortit>. Niitä voi myös ostaa Museovirastolta.

Perinteisen pihapiirin hoito (Anneli Salmela, 2000) on paikallisesta näkökulmasta laaditut lyhyet ja selkeät ohjeet erilaisia vanhan pihapiirin korjaus- ja pihatöitä varten. Löytyy Rantsilan kirjastosta.

Hyvä tästä vielä tulee – Perinnerakennusmestarin parhaat vinkit löytyy nettijulkaisuna osoitteesta <http://www.tampere.fi/tiedosto/571NyVEHn/rape2004kirja.pdf>